

NIEMCY

Ganderkesee

Kościół pw.
św. Jadwigi Śląskiej



Po II Wojnie Światowej w latach 1945 i 1946, w wyniku klęski Niemiec i przymusowej migracji ludzi z wschodnich prowincji niemieckich, spowodowanej upadkiem dyktatury nazistowskiej, nastąpił napływ rodzin katolickich do protestanckiego miasta.

Zimą 1944/1945 przybyli uchodźcy z Ostpreußen, Westpreußen i Pommern, w 1946 roku w rejon Ganderkesee dotarli głównie Ślązacy. Na początku 1947 roku stanowili oni, liczącą 1658 osób, najliczniejszą grupę uchodźców i przesiedleńców z Niemiec Wschodnich na terenie gminy. Wśród nich było około 750 chrześcijan-katolików.

Stała opieka duszpasterska stała się możliwa dopiero wtedy, gdy przybył Helmut Richter, proboszcz z Lossen w dolnośląskim okręgu Brieg. Nastąpiło to 3 października 1946 r. Codziennie odprawiano mszę w zakrystii protestanckiego kościoła St. Cyprian-und Corneliuskirche, a w niedzielę w kościele.

Kamień węgielny został położony 23 kwietnia 1950 r. W 1948 roku teren pod budowę nabyła społeczność protestancka. Kamień węgielny wykonano z kamienia grubego pochodzącego z katedry w Münster.

W połowie lat 80. wnętrza kościoła poddano renowacji. Zmieniono ołtarz, zainstalowano nowy system ogrzewania, nowe okna i nowe lampy.

Dzwony pochodzą z Łazisk.



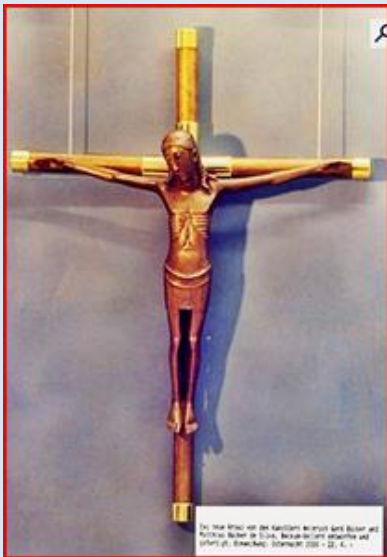
Nasz ołtarz został namalowany w 1949 roku przez malarza ze Szwabii Hansa Breinlingera farbami olejnymi i kazeinowymi. Przedstawia księżną Jadwigę podczas inwazji mongolskiej w 1243 roku. Rozdawała ona chleb duchowy i fizyczny biednym, wykorzystywanym i bezdomnym. W tym geście objawia się coś z miłosierdzia Chrystusa.

Obraz w ołtarzu był zasłonięty dekoracją, związaną z Weltgebetstag - Światowym Dniem Modlitwy kobiet, niezależnie od wyznania czy granic państwowych - o zapewnienie dziewczętom i kobietom na całym świecie życia w pokoju, sprawiedliwości i godności.









Po remoncie wnętrza dostaliśmy także nowy krzyż. Artysta-złotnik Matthias Bücker-de Silva z Beckum-Vellern przedstawił społeczności projekt nowego krzyża.

Zaprojektował model krzyża, korpus jest projektem jego ojca, Gerda

zdjęcia i opis: L.P.

zdjęcia w czerwonym obramowaniu zapożyczono z:
<https://www.st-marien-delmenhorst.de/kirchen/st-hedwig>
<https://www.st-marien-delmenhorst.de/kirchen/st-hedwig/geschichte>
<https://www.st-marien-delmenhorst.de/kirchen/st-hedwig/die-kirche>

[POWRÓT DO STRONY GŁÓWNEJ IKONOGRAFII](#)

Uzupełnienie L.P. po odsłonięciu krzyża i ołtarza





zdjęcia: L.P.

[POWRÓT DO STRONY GŁÓWNEJ IKONOGRAFII](#)