

NIEMCY

Altenesch

Kościół pw. św. Gallus (Galla)



Wiele razy spotkałam się ze wspomnieniem „Bitwy pod Altenesch”, ostatnio w Berne. Postanowiłam koniecznie dowiedzieć się o niej więcej!

Na cmentarzu w Süderbrook, miejscu, w którym ta bitwa się odbyła, znajduje się tablica, ją upamiętniająca, o treści:

"Bitwa pod Altenesch z 27 maja 1234 roku została odnotowana w księgach historii.

Każdy kandydat do konfirmacji o tym wie. Świadomość długiego okresu pokoju w naszym kraju i licznych wojen na świecie sprawia, że słowa z Księgi Micheasza 4:3 są inspiracją i wizją:

Pewnego dnia wszystkie miecze zostaną przekute na lemieszce.

OBUDŹ SIĘ, teraz czas na marzenia..."

Kościół, nazywany kościołem Altenesch, chociaż w rzeczywistości znajduje się w Süderbrook. Ponieważ jednak plebania od czasów pastora Mathiasa Rudolpha (który pełnił posługę w naszej parafii w latach 1570-1613) znajdowała się w Altenesch, parafię nazywano także „Altenesch”. Do 1976 roku gmina Lemwerder nazywała się również gminą Altenesch.

Kościół św. Gallus został nazwany na cześć misjonarza, który żył około 550 r. n.e.; urodził się w Irlandii. Przez Galię dotarł do germańskich Alemanów i skutecznie głosił ewangelię. Ponieważ przybył z Galii, nazwano go Gallus.

Stedingen (w południowej części Wesermarsch) było w dużej mierze nieuprawianym bagnem, dopóki cesarz Henryk IV nie przekazał tego obszaru arcybiskupowi Bremy w 1062 roku. Osadnicy przybyli z Geest i z terenów dzisiejszych Niderlandów i otrzymali gospodarstwa na korzystnych warunkach (wolność osobista, niskie podatki). Pierwsza kaplica, znajdująca się w miejscu obecnego ołtarza, została wzmiankowana w 1142 roku.

Do roku 1200, po pierwszych trudach wolności, osadnicy osiągnęli znaczny sukces gospodarczy, zdobyli siłę militarną i polityczną, zarówno opierając się hrabiom Oldenburga jak i uczestnicząc w sporach między kandydatami na biskupów Bremy.

Pewnego razu Stedingerowie poparli przegranego kandydata. Przeciwnik ogłosił ich heretykami i zgromadził dużą armię krzyżowców (około 10 000 żołnierzy), doszło do bitwy, w której obie strony poniosły duże straty. Lepiej wyszkoleni krzyżowcy pokonali Stedingerów 27 maja 1234 roku. Według tradycji, 6000 żołnierzy, rolników i cywilów znalazło miejsce spoczynku w zbiorowej mogile, która została zbudowana na miejscu zniszczonego w bitwie kościoła w Süderbrook. Nowy kościół św. Galla został konsekrowany w 1299 roku.

Kościół jest budynkiem jednonawowym, ceglany, z chórem zwróconym na wschód. Za ołtarzem znajdują się zakrystia i schody do organów. W zakrystii znajduje się konfesjonał pochodzący z około 1500 roku. Na kafelkowej posadzce wyryto informację o miejscu, w którym znajdował się ołtarz z XIII wieku; Ołtarz ten odkryto podczas gruntownego remontu w latach 2003/2004. Znajduje się on około 1 metra pod obecną podłogą.

Na północ od prezbiterium znajduje się figura Maryi. Siedzącą, ukoronowaną Matkę Bożą wyrzeźbił w XII wieku nieznanymi mistrz. Składa ręce do modlitwy. Jeśli przyjrzy się uważnie, nadal możesz dostrzec oryginalne kolory. Chrzcielnica pochodzi z końca XVIII wieku.

Ołtarz zdobi olejny obraz Ostatniej Wieczerzy. Artysta jest nieznanymi. Nad ołtarzem znajdują się organy z 1794 roku. Ich budowniczym był Georg Wilhelm Wilhelmi, a zgodnie z obecnym stanem wiedzy, organy w kościele św. Galla są jedynymi zachowanymi organami jego autorstwa.

Przez stulecia pod tynkiem kościoła ukryte były malowidła ściennie. Trzy z nich odkryto po II Wojnie Światowej i gruntownie odnowiono w 2003 roku. W prezbiterium, po stronie północnej, znajduje się przedstawienie Sądu Ostatecznego; Obok ambony widać Piotra i Pawła, zachował się również wizerunek św. Krzysztofa.

W 1720 roku do zachodniej części kościoła dobudowano drewnianą dzwonnice. Jedyny dzwon odlał w 1790 roku ludwisarz z Bremy, Brand.

Cmentarz znajduje się wokół kościoła w Altenesch od co najmniej 900 lat. Zachowało się wiele starych nagrobków, które opowiadają o wierzeniach przodków i ich życiu.

Zegar słoneczny umieszczony na południowej stronie kościoła wiezie „cieniste istnienie”; on również wymaga remontu.

Obok cmentarza i kościoła znajduje się budynek starej szkoły, w którym mieści się obecnie lokalne towarzystwo historyczne.

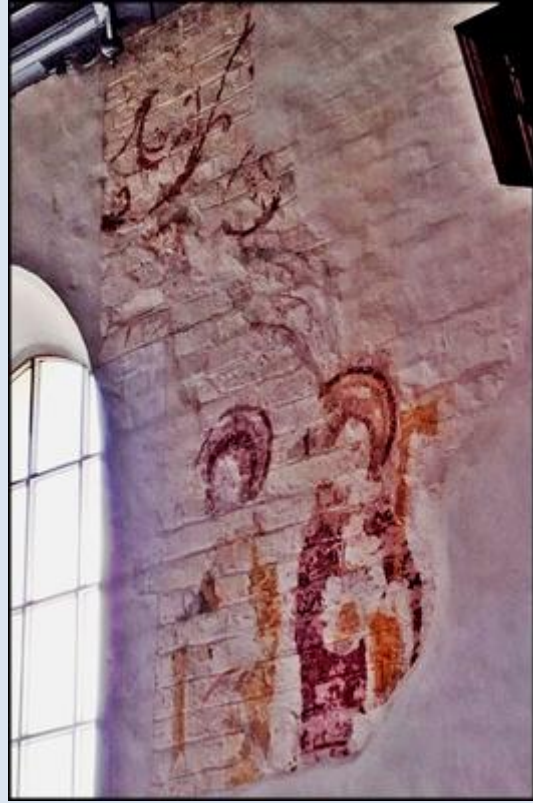
Kilkaset metrów od kościoła znajduje się Bogenkreuz Altenesch. Krzyż łukowy zasługuje na swoją nazwę z dwóch powodów: po pierwsze, składa się z dwóch zakrzywionych metalowych płyt, a po drugie, znajduje się na starym łuku wału Ochtrum. Zaprojektowany przez Wolfganga Heißenhubera, został wykonany ze stali w warsztacie szkoleniowym Abeking & Rasmussen. Oprócz chrześcijańskiej symboliki krzyża, użyty materiał ma znaczenie. Ma on upamiętnić długą i znaczącą historię budowy samolotów, która przez dziesięciolecia kształtowała miasto i region. Krzyż jest widoczny z daleka i zachęca do zatrzymania się przy tym łuku i refleksji nad jego historią.







Lehr, o Vater, nicht
Meines Todes son
das hohe Geheimnis
Erleuchtung die ich nun sicke.





MEA IN ORE TUO

SPIRITUS

S. MARKUS

Vor der Pred
454 1-
353 1-
355 1-
Nach der Pr
€17
€11
€28







2 Skulpturenpfad Lemwerder Schlacht bei Altesesch

In den Geschichtsbüchern ist die „Schlacht bei Altesesch“ am 27. Mai 1234 vermerkt. Jeder Konfirmand lernt das. Bauern kämpften gegen ein Kreuzfahrerheer; lang ist es her. Und Krieg wird weiterhin geführt. 1914/18 kämpften die Menschen im ersten Weltkrieg, die neue Waffe war der Panzer.

Mit den Luftschlachten und Bomberangriffen im zweiten Weltkrieg kam der Krieg wieder in unsere Gemeinde. 1989 schloß sich mit dem Mauerfall die tiefe Wunde in Deutschland; das Wissen um den langen Frieden in unserem Land und die vielen Kriege in der Welt macht das Wort aus Micha 4,3 zu einem Ansporn und einer Vision: Eines Tages werden alle Schwerter zu Pflugscharen geschmiedet.



Ein Jugend-Projekt im Rahmen „Wesermarsch in Bewegung 2006“ in Zusammenarbeit mit verschiedenen Jugendgruppen aus Lemwerder. Konfirmanden haben sich mit Senioren getroffen und sich einer schweren Vergangenheit gestellt.



zdjęcia i opis: L.P.

[POWRÓT DO STRONY GŁÓWNEJ IKONOGRAFII](#)