



MIEJSCA PAMIĘCI

Kraków – ul. Stolarska 12

Muzeum Dominikanów



Dokumenty założycielskie klasztoru w Krakowie





pierwszy brewiarz



monstrancja i obraz MB Gromniczej przywieziony ze Lwowa w 1945 r.

zdjęcia: ks. Stanisław

[POWRÓT DO STRONY GŁÓWNEJ IKONOGRAFII](#)

Uzupełnienie L.P. z 22.11.2024 r.



Ojciec generał i jego pasje

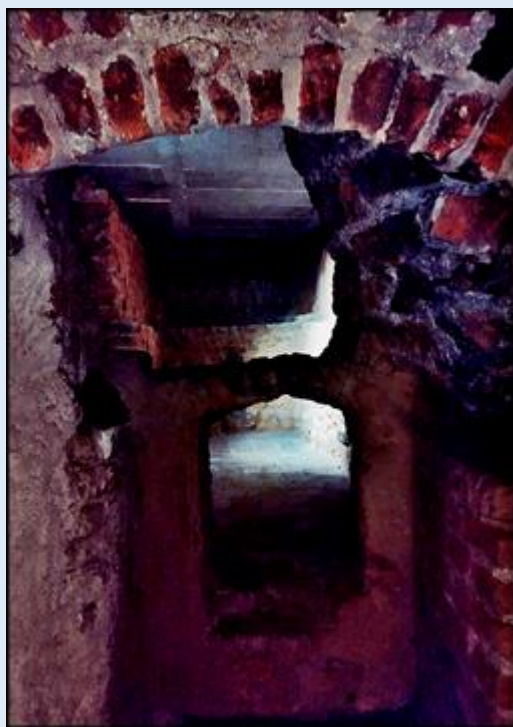
Jednym z najstojniejszych i najbardziej zasłużonych dominikanów w najnowszych dziejach klasztoru krakowskiego był o. Adam Studziński (1911–2008) – kapelan spod Monte Cassino, duszpasterz harcerzy i konserwator zabytków.

Jako młody dominikanin na wieść o napaści Sowieców na Polskę w 1939 r. opuścił kraj, a jego wojenna tułaczka prowadziła przez Węgry, Jugosławię, Palestynę, Irak, Persję, Egipt i Włochy. Zasłynął jako kapelan Pułku 4. Pancernego „Skorpion”; w czasie walk o Monte Cassino usuwał rannych żołnierzy spod gąsienic czołgów i udzielał im rozżegzsenia. Za bohaterską postawę został odznaczony Krzyżem Srebrnym Orde Wojennego Virtuti Militari, a Melchior Wańkowicz utrwalił jego postać w słynnym reportażu *Bitwa o Monte Cassino*. Po powrocie do Polski w okresie stalinowskim o. Adam spędził półtora roku w więzieniu, nieudaną próbę ucieczki na Zachód. W 1963 r. zamieszkał w klasztorze krakowskim, z którym związał się już do końca życia. Duchową opiekę objął wówczas legionistów, weteranów II wojny światowej oraz Kresowian, a od lat 80. XX w. współtworzył duszpasterstwo harcerskie w kościele św. Idziego. Wielokrotnie udawał się także z posługą duszpasterską do rodaków żyjących w ZSRR.

Owoce konserwatorskiej pasji o. Studzińskiego jest obecny w wielu historycznych pomieszczeniach konwentu krakowskiego. Przez ponad cztery dekady prowadził prace odkrywkowe i wykopaliska archeologiczne na terenie klasztoru. Spod narosłych przez wieki warstw odsłaniał murek mury, gotyckie portale i okna z maswerkami, piece ceramiczne oraz barokowe polichromie. Kryptę pod refektarzem (średniowieczne *larium*) z zaniedbanej piwnicy przeobraził w reprezentacyjne miejsce spotkań, w tym organizowanych przez siebie wieczornic harcerskich i obozów kombatanckich. Badania nad przeszłością klasztoru rozpoczął samouk, jednak w wieku 59 lat ukończył studia z konserwacji dzieł sztuki w krakowskiej Akademii Sztuk Pięknych. W swojej pracowni nie tylko malował obrazy, ale także ocalał przed zniszczeniem i poddał renowacji zabytków ruchomych. W sali przy atrium, którą nazwał Skarbnicą, w pomieszczeniach przy trzecim wrydarzu urządził muzeum klasztorne, stanowiące załączek obecnego Muzeum Dominikanów. Prace konserwatorskie i odkrywkowe prowadził również w kościele św. Idziego, w wawerskich i odkrywkowe prowadził również w kościele św. Idziego, w wawerskich i odkrywkowe prowadził również w kościele św. Idziego,

W ostatnich latach życia o. Studziński wydał wspomnienia, otrzymał honorowe obywatelstwo Krakowa oraz nominację na stopień generała brygady. Jego imieniem, już po śmierci dominikanina, nazwano przy kościele św. Idziego, u stóp Wawelu. Świadectwem fotograficznej pasji zakonnika pozostaje kolekcja negatywów z ponad 23 tysiącami zdjęć i zdjęciowych. Wykonywane przez prawie 70 lat fotografie stanowią cenne źródło ikonograficzne do dzieł Polskich Sił Zbrojnych w ZSRR. O. Adam Studziński zmarł 22.11.2008 r. w krakowskim konwencie Świętej Trójcy.

22.11.20



Piec hypokaustyczny

Ze względu na warunki klimatyczne średniowieczne klasztory wyposażano w systemy ogrzewania pomieszczeń, które pozwalały im mieszać się w zimny w chłodniejszych rejonach Europy. Budowa i technologia funkcjonowania tych systemów miały swoje korzenie w starożytności. Antyczne ogrzewanie podłogowe zwano hypocaustum (z greckiego *hypo* – poniżej, *kaisto* – spalić). Najważniejszy element takiego ogrzewania – piec hypokaustyczny – przechodził różne etapy rozwoju i ostatecznie stał się w średniowieczu najpopularniejszym urządzeniem grzewczym na terenie Europy. Korzystano z tego rozwiązania również w epoce nowożytnej.

Piec hypokaustyczny był elementem systemu ogrzewania gorącym powietrzem (niem. *Luftheizung*). Umieszczano go najczęściej bezpośrednio pod posiadłą ogrzewaną pomieszczeniem. Miał konstrukcję murywaną i składał się z dwóch sklepionych komór: przyścielowej, służącej do obsługi pieca i grzania opału, oraz paleniskowej. Palenisko było komorą o dwóch poziomach: nadziemnym i podziemnym, z podziemnym łóżkiem. Poziom dół miał kształt płaskiej paleniskowej, w którym spalano opał (drewno, węgiel drzewny, torf); poziom górny zawierał ładunek kamieni rzecznych – otoczków leżących na słabych żebkach. Przestrzeń pomiędzy żebkami nakrywano dachówkami, aby otoczek nie spadł do paleniska. Kamienie akumulowały ciepło i ogrzewały powietrze, które przez okrągły otwór (lub chwory) w sklepieniu górnej komory i posiadłą ogrzewaną pomieszczenia unosiło się do jego wnętrza. Otwory wykonywano w blokach wapienia lub piaskowca i zamykano ceramicznymi lub metalowymi pokrywami, dzięki którym regulowano napływ gorącego powietrza. Komory pieca, których wielkość zależała od kubatury ogrzewanego pomieszczenia, przypominały zazwyczaj niskie piwniczki. Budowano jednak także okazałe konstrukcje o wysokich komorach dostępujących schodami z drewnianych podestów – taki olbrzymi piec ogrzewał na przykład Wielki Refektarz na zamku w Malborku.



Ilustracja: Schemat pieca hypokaustycznego w planie i przekroju. Źródło: Encyklopedia Techniki, t. 10, s. 100.



MI NOTE 11 PRO 5G | LUCY

22.1



REDMI NOTE 11 PRO 5G | LUCY



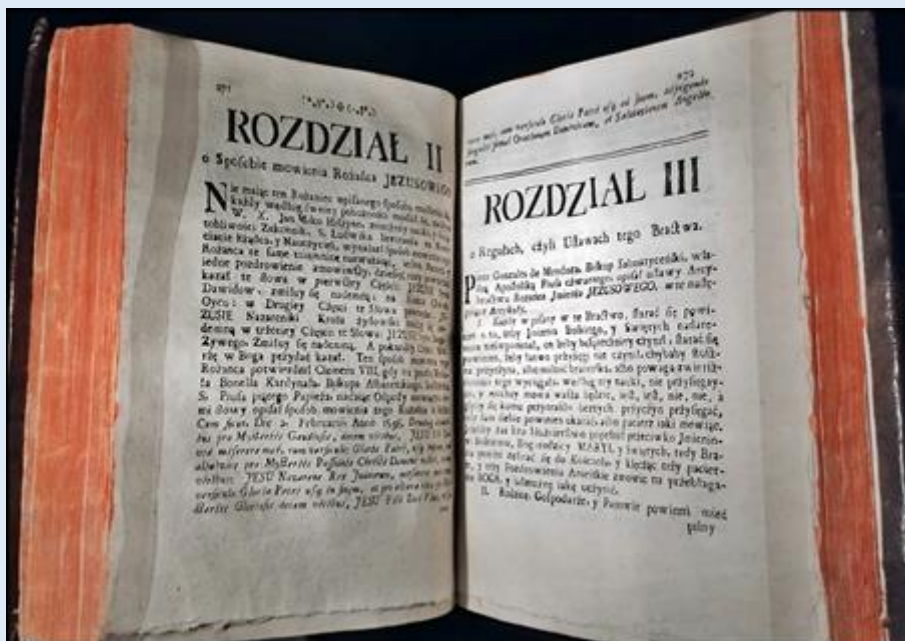
Mistrz Tryptyku Dominikańskiego
Master of the Dominican Triptych

**Tablice z nastawy ołtarza głównego
kościół Świętej Trójcy**
Panels from the high altar piece
in the Holy Trinity church

Ostatnia Wieczerza (lewers)
Zwiastowanie (rewers)
The Last Supper (obverse)
The Annunciation (reverse)

Przejęcie Chrystusa (lewers)
Boże Narodzenie (rewers)
The Taking of Christ (obverse)
The Nativity of Christ (reverse)

Chrystus przed Piłatem (lewers)
Ofiarowanie w świątyni (rewers)
Christ before Pilate (obverse)
The Presentation in the Temple (reverse)





Oblicza przeszłości

Pamięć zbiorowa karmi się dumą z historii – ta prawda dotyczy nie tylko narodów, ale też różnych zgromadzeń, w tym zakonów.

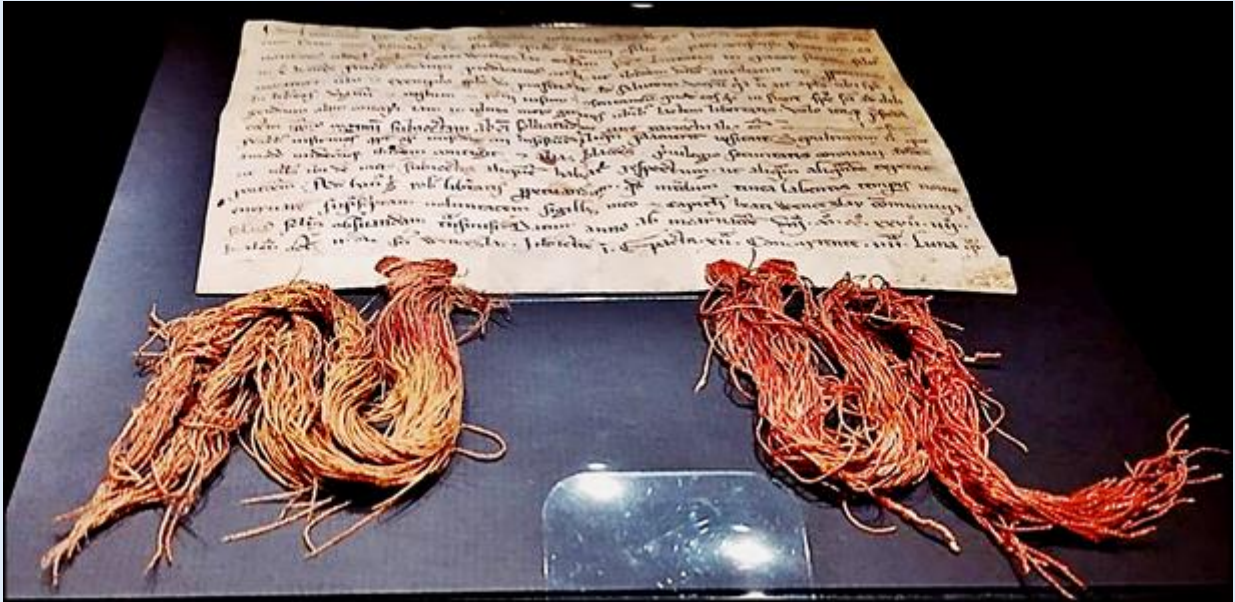
W klasztorach poprzednicy otaczani są wielkim szacunkiem i traktowani jak zakonna rodzina, przodkowie nie według krwi, ale według ducha. W kościele świętej Trójcy portrety wybitnych zakonników, przede wszystkim wywodzących się z tego konwentu, rozmieszczone były kiedyś w stalach chórowych i w drewnianej okładzinie ścian prezbiterium z XVII w. W krużganku, a także w wielkim korytarzu klasztornym, do dzisiaj wiszą portrety biskupów z zakonu dominikańskiego. Takie galerie portretowe odznaczają się na ogół daleko idącym ujednoczeniem; podobne są format i tło, upozowanie postaci i ich atrybuty, a także inskrypcje. Większość braci spoglądających na nas z otchłani wieków to sławni kaznodzieje i wybitni pisarze kościelni, pełniący też różne funkcje w zakonie. Wszystkich namalowano w zgodzie z zasadami skromności, w habitach na ciemnym tle i przed krzyżówkami. W ich dłoniach, na stolikach albo za plecami przedstawiono książki, symbol zainteresowań naukowych i najwyższych kwalifikacji intelektualnych. Tylko o. Walerian Lituanides (Lituanides, Litwinkowicz albo Litwiniec, 1574–1635) został ubrany w szlachetny

Faces

That collect that applies religious

Ancestor as a sort of spirit. Portraits, convent, were incorporel w great corner the Domin formed: the attitude of inscription look at us Church w All of them dressed in







WITRAŻE 11 PRO SG | LUCY

22.11.20



WITRAŻE 11 PRO SG | LUCY

22.11.20



Witraże

Kwiatery witrażowe pochodzące z chóru kościoła Świątej Trójcy, kościoła Zwiastowania Najświętszej Maryi Panny oraz wschodniego ramienia świątyni klasztoru Dominikanów w Krakowie, ok. 1290-1300, pocz. XIV w., ok. 1430-1440; szkło barwione w masie, powłokowe i bezbarwne, farby witrażowe, tony ołowiane.

Najlepiej zachowane w Polsce kwiatery witrażowe pochodzą z pierwszego etapu szklania chóru kościoła Świątej Trójcy, zmodernizowanego z fundacji księcia Leszka Czarnego (zm. 1328). Użytkowanie umieszczone było w ośmiu wschodnim, szczególnie ważnym, bo znajdującym się na osi prezbiterium i dopełniającym ołtarz główny. Uważana w nim była najpewniej historia zbawienia, opowiedziana był może w układzie typologicznym (z w. okno 1300a) lub hierarchicznym. Dopełniała listadów... (w. starostwa) - to relikwiarze monumentalnych kompozycji umieszczonych pierwotnie w jednym, dwudzielnym oknie po stronie południowej chóru. Najprawdopodobniej okno to wypełniało szw, przeszklenie mieszane; u dołu ukazywało one pełnopostaciowe wyobrażenia świętych od architektonicznymi baldachimami, natomiast powyżej znajdowały się jasne szkła ornamentalne (w trakcie badań archeologicznych odnaleziono ich fragmenty). Najlepiej kwiatery wykonano w tym samym warsztacie, tworzącym



REDMI NOTE 11 PRO 5G | LUCY



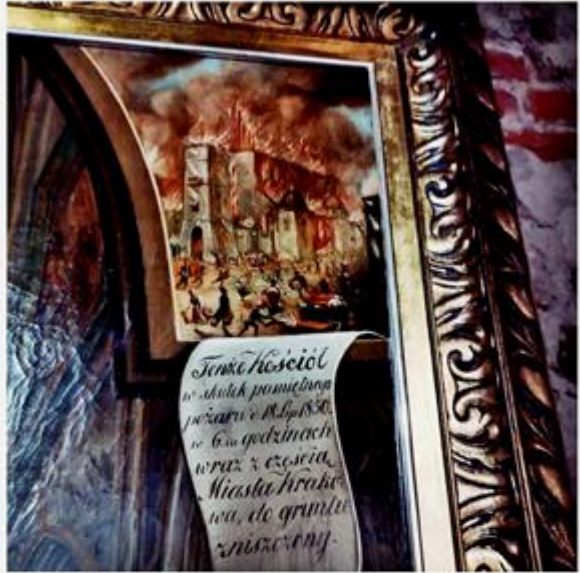
REDMI NOTE 11 PRO 5G | LUCY













Jan Matejko (projekt/design)
Tomasz Lisiewicz (realizacja/execution)
**Kartony do witraży w oknach
prezbiterium katedry w Przemyślu**
Cartoons for stained-glass windows
in the chancel of Przemyśl Cathedral
Piotrowin wstający z grobu
Piotrowin Rising from the Grave
Św. Stanisław
St. Stanislaus
Król Bolesław Śmiały jako pokutnik
King Boleslaus the Bold as a Penitent
Kraków, 1885
Przemyśl, 1885

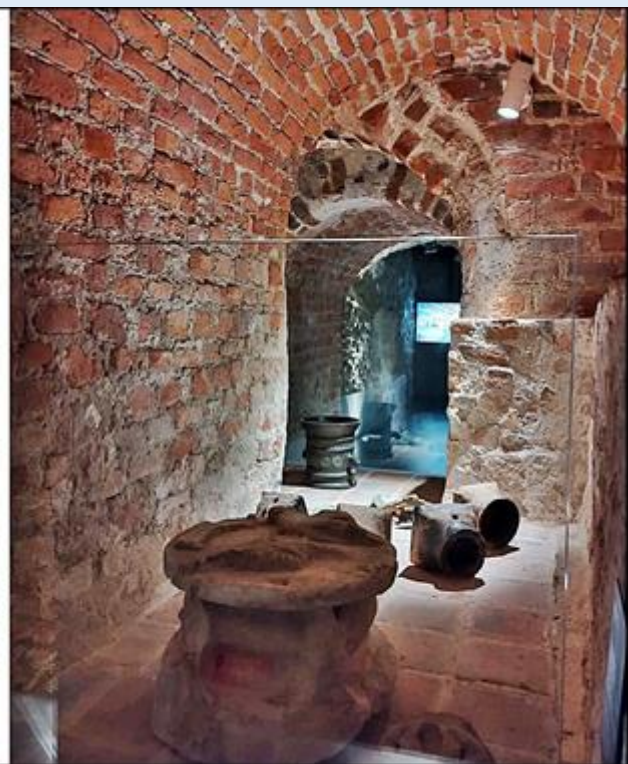




Lektorium

The Dominicans were the only order that, in its own legislation, included the obligation to build choir screens (lecterns). It was done so at the general chapter in 1249.

The lectern was a construction that architecturally separated the choir from the nave. This solid element of church equipment in medieval Dominican churches guaranteed the brothers isolation during long hours spent on the liturgy of the conventual hours. Its most important part was the canopy, which was accessible through external stairs, from which the lector read the Epistle and the Gospel. On the side of the nave, the lectern usually had the form of a screen divided into equal segments, in which the central part served as an entrance to the choir. In the lecterns, altars were also located, which were connected to the tradition of the conventual hours and the tradition of the conventual hours. In the church of the Holy Trinity, there were four chapels under the names: Mother of God, Holy Cross, Holy John, and Holy Mary. The altars were placed on the side of the nave. The altars were: St. Peter the Martyr, St. Apollonia, and St. Michael the Archangel. The lecterns were destroyed during the Reformation and were not rebuilt. In the church of the Holy Trinity, the lectern was destroyed in 1581-1583 in connection with the construction of the new chapel of St. James. In 2019, in the foundations in Krakow, a Gothic swastika and a decorative figure were found. It represents a helmet of a knight, on which sits a cross with a banner. It is a small, oval-shaped object (approx. 40 cm) and is made of wood. It is a symbol of St. John the Evangelist, which can be interpreted as a symbol of St. John the Evangelist.

Portret o. Mariana Pavonego OP
Portrait of Fr. Mariano Pavoni OP

Kraków, przed 1895
Cracow, before 1895
olej, płótno
oil, canvas

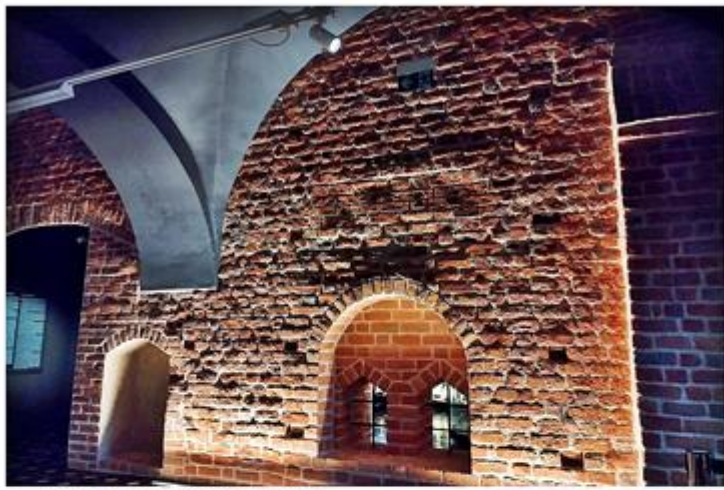
Mariano Pavoni OP
Projekt świecznika ołtarzowego
Design for an altar candlestick

Kraków, 1875
Cracow, 1875
akwarela, tusz, papier
watercolour, drawing ink, paper









Tzw. budowla romańska

Ceglana ściana z XIII w., którą można oglądać w pełnej krasie w trakcie zwiedzania Muzeum Dominikanów, to północna część wspaniałej budowli, niegdyś wolno stojącej, obecnie całkowicie wtopionej we wschodnie skrzydło założenia klasztorne. Odkrywana sukcesywnie od lat 50. XX w., została umownie nazwana „budowlą romańską”. Założony na rzucie prostokąta, pierwotnie niepodpiwniczony, piętrowy budynek, miał narożniki oplecione szerokimi lizenami. Parter dzielił się na dwa pomieszczenia – większe północne (które w tym momencie podzieleno i całkowicie przekształcono) i mniejsze południowe (tzw. Skarbiec, dobrze zachowany i dostępny z atrium, czyli wielkiej, dwunawowej hali, z której wchodzi się do Muzeum). Piętro, które przetrwało w skromnych relikwiach, było dostępne od zewnątrz schodami w grubości muru. Wskrótnie po wzniesieniu – a może



1.
Mater, linijka ze wskaźnikiem, linijka, śruba i nakrętka od astrolabium planisferycznego
 Mater, rule with a pointer, rule, bolt and nut from a planispheric astrolabe
 XVI/XVII w. (?)
 16th/17th c. (?)
 mosiądz
 brass

2.
Tympan, rete oraz alidada od astrolabium planisferycznego
 Tympan, rete and alidade from a planispheric astrolabe
 XVI/XVII w. (?)
 16th/17th c. (?)
 mosiądz
 brass

3.
Instrument mierniczy
 Measuring instrument
 XVII (po 1620) – XVIII w.
 17th c. (after 1620) – 18th c.
 mosiądz
 brass

4.
Niezdentyfikowany wytwórca Remigio Ramigo (niezidentyfikowany twórca)
Zegar słoneczny pierścieniowy
 Universal ring dial
 Kety, 1722
 Kety, 1722
 mosiądz
 brass

5.
Sfera armilarna
 Armillary sphere
 1699 (?)
 1699 (?)
 mosiądz polski
 gilt brass

6.
Cyrkiel proporcjonalny (2 szt.)
 Sector (2 pairs)
 unknown, Polska (?)
 Kety, 1722 (?)
 Kety, 1722 (?)
 mosiądz
 brass





zdjęcia: L.P.

[POWRÓT DO STRONY GŁÓWNEJ IKONOGRAFII](#)