

Kraków

**Bazylika
pw. św. Michała Arch. i Stanisława BM
(i otoczenie)**



Opis kościoła:

Jacek i Maria Łempiccy, *Święci w Polsce i ich kult w świetle historii*, Kraków 2008, str. 345-346.

lub:

Stanisław Szczepanowski - <http://sancti-in-polonia.wietrzykowski.net/2s.html>

Kościół bazylika „Na Skałce”. Nazwa pochodzi stąd, że kościół został tu postawiony na wapiennej skale. Pierwszy kościół zbudowano w XI wieku, może nawet w X. Była to rotunda romańska, wcześniejsza od wawelskiego kościoła św. Michała.

Kazimierz Wielki ufundował kościół gotycki. Na miejscu zamordowania św. Stanisława wystawiono kościółek św. Zofii.

W roku 1471 na Skałce osadził paulinów Jan Długosz. Obecna świątynia pochodzi z lat 1734-1751 wzniesiona w stylu barokowym. Dekoracja stiukowa 1744-45, w nawie malowane atrybuty św. Stanisława bpa (h. Prus I, orzeł, miecz, palma męczeńska, otwarta księga i insygnia władzy bpa krakowskiego).





OJCIEC ŚW. JAN PAWEŁ II W JEDNOŚCI ZE ŚW. STANISŁAWEM OFIAROWAŁ



OJCIEC ŚW. JAN PAWEŁ II W JEDNOŚCI ZE ŚW. STANISŁAWEM OFIAROWAŁ
SWÓJ KRZYŻ PEKTYDALNY DLA UMOCNIEŃ NASZEJ WIERZY I MIŁOŚCI.
A.D. 2003/2004

W ołtarzu bocznym, w pobliżu prezbiterium, jest stary obraz św. Stanisława z XVII wieku w sukience srebrnej, połączanej, z drugiej połowy XVII wieku. Pod obrazem za szkłem jest kawał pnia drzewa, na którym - według podania - miało być ćwiartowane ciało Męczennika. Na prawo przy ołtarzu jest wmurowana tablica z trzema oszklonymi otworami, w których znajdują się już zatarte jakoby dawne ślady krwi biskupa.

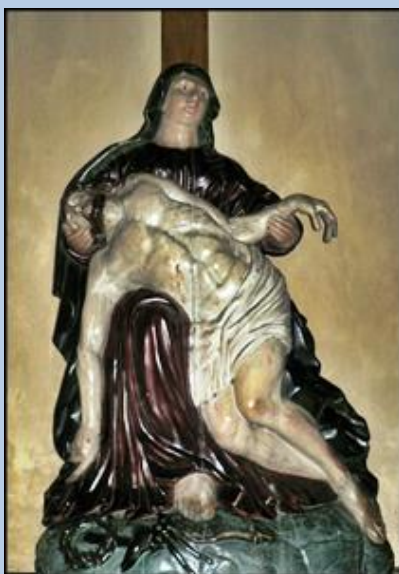
Łaciński napis głosi: „*Przystan̄ przechodniu, biskup święty krwią swoją mnie zro-
sił.*” Jest to rodzaj relikwiarza osłaniający ślady krwi św. Stanisława bpa, mosiężny, trybowany, częściowo posrebrzony, z orłami po bokach, dar księcia Stanisława Jabłonowskiego (1856) i godłem zakonu paulinów. W zwieńczeniu ołtarza znajduje się płaskorzeźbiona scena męczeństwa św. Stanisława bpa i Duch Św. w postaci gołębic, a w górnej części cztery orły wykonane w alabastrze. Przy ołtarzu liczne wota oraz szabla polska z 2 poł. XVIII w.;

W kościele znajdują się obrazy Świętego: - ze sceną patronatu św. Stanisława bpa nad Krakowem, z widokiem kościoła św. Stanisława na Skałce w tle, oraz z Matki Boskiej z Dzieciątkiem, aniołów i alegorii Polski z h. Królestwa Polskiego, mal. przez Antoniego Gerharda Müntzera (?) 1738;

- Męczeństwo św. Stanisława bpa, po 1713, być może kopia wcześniejszego malowidła;
- św. Stanisław bp, zapewne z XVIII/XIX w. według wcześniejszego wzoru.

W skarbcu są relikwiarze:

1. Posąg św. Stanisława bpa, późnogotycki z początku w. XVI, zrabowany w czasie ostatniej wojny;
2. W kształcie ręki, (fund. w 1652 r. przez o. Stanisława Ligęzę, zakrystiana, restaurowany w 1739 r.);
3. W kształcie monstrancji promienistej, pseudobarokowy z 1967r. sygn., z fund. o. Kazimierza Szafrąncza, Bractwa Różańcowego, rodziny Szafrąnców z USA (z włączoną puszką na relikwie z XVII w., pochodzącą z zaginionego posążka św. Stanisława), z medalionami z Matką Boską Częstochowską, orłem, herbem Prus I św. Stanisława bpa, ręką z mieczem oraz godłem paulinów na stopie. Monstrancja pseudobarokowa z 1979 r., z posążkiem św. Stanisława bpa, widokiem kościoła Na Skałce i orłami.









Obok kościoła znajduje się sadzawka w kamiennym obramieniu z XVII wieku. Pośrodku sadzawki stoi, na miejscu wcześniejszego, posąg z 1731 roku św. Stanisława z rycerzem Piotrem (Piotrowinem).

Według legendy do sadzawki miał wpaść palec Świętego. Inna legenda podaje, że po zabiciu biskupa wrzucono tu fragmenty jego ciała, które cudownie się zrosły.

Pruszcz pisze o tym: „*Ciała Świętego Stanisława rozrzuconego przed tym kościołem cztery orły przez trzy dni strzegły. Zebrane te części zrosły się, ale nie dostawało palca, ale i ten został znaleziony w sadzawce przez światłość, jaką Pan Bóg pokazywał nad rybą, która ten palec była połknęła, a ta, gdy była ułowiona i z niej palec wyjęto i do ręki przyłożono tak, że się zrosł.*” Wodę lud po dzień dzisiejszy uważa za cudowną.





W podziemiach kościoła są sarkofagi ludzi wybitnie zasłużonych dla Ojczyzny: Jana Długosza, Józefa Ignacego Kraszewskiego, Teofila Lenartowicza, Adama Asnyka, Wincentego Pola, Lucjana Siemieńskiego, Stanisława Wyspiańskiego, Karola Szymanowskiego, Ludwika Solkiego, Tadeusza Banachiewicza, Czesława Miłozsa.





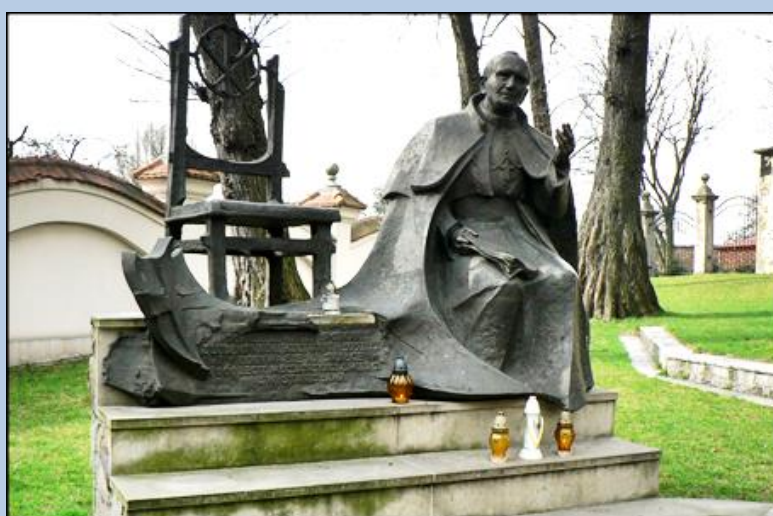
Na Skalkę pielgrzymowali z Wawelu królowie. Najbardziej znane są pielgrzymki w wigilię obrzędów koronacyjnych. Pierwszy odbył ją Władysław Łokietek, podobnie było w następnych wiekach. Królowie pielgrzymowali najczęściej pieszo, jedynie w zimie w powozie.

Od średniowiecza odbywa się uroczysta procesja z katedry wawelskiej "Na Skalkę". Niesiony jest relikwiarz ofiarowany przez Elżbietę Rakuszanę. W procesji od połowy lat osiemdziesiątych XX wieku uczestniczy cały Episkopat Polski. Homilie głosi Prymas Polski. Po Mszy św. wierni są błogosławieni relikwiami św. Stanisława.





Ołtarz Trzech Tysiącleci



Zdjęcia: *Jan Nitecki* (zdjęcia z czerwoną obwódką to kopie zdjęć z gabloty przykościelnej)

[POWRÓT DO STRONY GŁÓWNEJ IKONOGRAFII](#)