

## św. Jakub Młodszy Apostoł (męczennik w Jerozolimie I w.)



Rzym, figura w Bazylice. św. Jana na Lateranie

zobacz: [Święci w Polsce i ich kult w świetle historii](http://www.badacz.org/kosciol/kosciol_efez_jakub_maly.html)  
<http://sancti-in-polonia.wietrzykowski.net/2j.html>  
<http://sancti-in-polonia.wietrzykowski.net/7j.html>

Ten Jakub, syn Alfeusza, jest tylko wymieniony jako jeden z Dwunastu (Mat. 10:3; Marek 3:18; Łuk. 6:15). W Piśmie Świętym nie jest zapisany żaden wypadek z jego życia.

Jego tytuł "Mniejszy" (lub "Mały") może odnosić się do jego niskiego wzrostu, lub może sugerować, iż był on młodszy od Jakuba, syna Zebedeusza. Jego matka, Maria, była pośród pobożnych kobiet, które szły za Jezusem z Galilei służąc Jego potrzebom i bez wątpienia potrzebom Apostołów. Jakub Mniejszy cieszył się błogosławieństwem rodziny w pełnej harmonii z tymi rzeczami, jakich on sam nauczył się od Mistrza, bowiem jego brat Juda także był Apostołem (Mat. 27:56; Łuk. 24:10).

List Jakuba, o którym historyk Euzebiusz (około 260-340) mówi, iż jest pierwszym z tak zwanych listów katolickich, czyli powszechnych, jest przedmiotem zacieklego i długiego sporu odnośnie autorstwa. Drugi Jakub, syn Zebedeusza, został zgładzony za panowania Heroda Wielkiego około 44 roku, a Jakub brat Pana nie był Apostołem, dlatego też tym, którym ten list napisał, był Jakub Mniejszy.

Wielu przypuszcza, iż istniał konflikt doktrynalny pomiędzy Pawłem i Jakubem, pierwszy utrzymywał, iż wiara jest najważniejszą cechą Chrześcijaństwa, drugi podkreślał, iż uczynki mają pierwszeństwo. Konflikt ten jest bardziej urojony niż rzeczywisty.

Najwyraźniej Jakub był bardzo praktycznym człowiekiem, a trzeci rozdział jego listu jest powszechnie uznawany za jedną z najbardziej dogłębnych rozpraw o mocy mowy. Zaiste, nawet gdyby nie dokonał niczego innego, "Jakub Mały" zasługiwałby na miano nosiciela światła dla Kościoła.

Jakub został zrzucony ze szczytu Świątyni, a potem ukamienowany na śmierć, w 65 roku n.e. Inna relacja mówi, iż został "rozcięty piłą na dwoje".

[http://www.badacz.org/kosciol/kosciol\\_efez\\_jakub\\_maly.html](http://www.badacz.org/kosciol/kosciol_efez_jakub_maly.html)

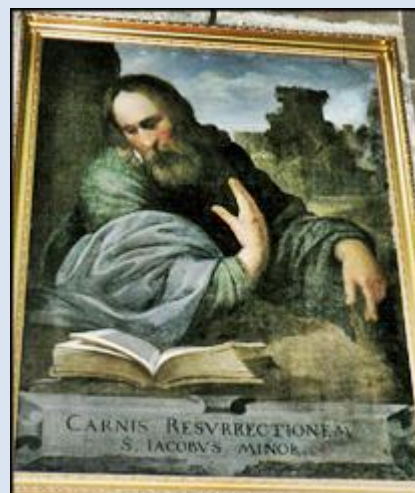




1. Kraków, fg k. ko śś. Ap. Piotra i Pawła;
2. Limanowa, MAŁ, fg w baz. – Sankt. MB Bolesnej;
3. Piekary Śląskie, fg k. baz. – Sankt. MB;

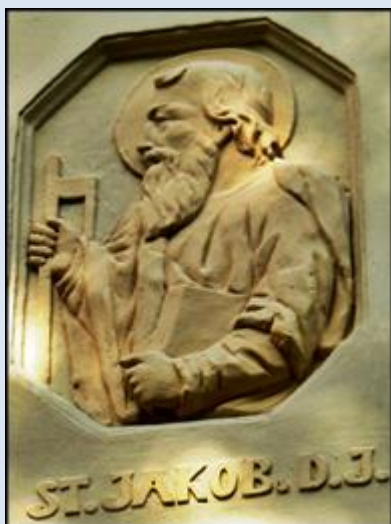


4. USA – Fatima Ameryk., fg k. Sankt. MB Fatimskiej; P1260695- 28.IX.'08.
5. Rajbrot, MAŁ, fg z 1811 r. - k. ko drew.;
6. Rzym, fg w baz. św. Jana na Lateranie; P1780452- 27.III.'12.



7. Rzym, fg w baz. św. Pawła za murami; P1780817- „
8. Koprzywnica, ŚWK, ob. w ko św. Floriana;
9. Włochy - Mediolan, fg w katedrze; P1950338- 24.IX.'12.





10. Polanica Zdrój, pł. na fasadzie ko WNMP;  
11. Gdańsk, fg w baz. NMP;  
12. Obory, KPM, fg k. Sankt. MB Bolesnej;

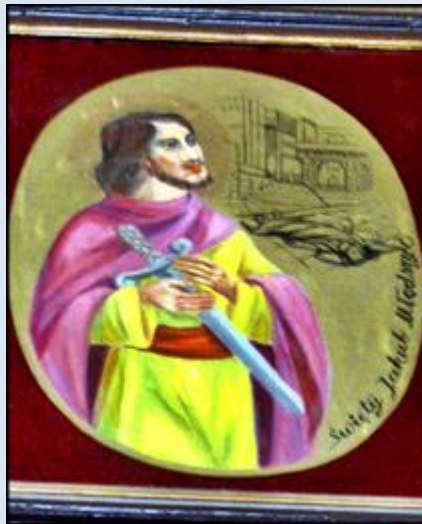


13. Sulmierzyce, wt w ko św. Erazma;  
14. Częstochowa, fg w ko św. Józefa;  
15. Gietrzwałd, WMZ, fk w baz. Narodzenia NMP;



16. Olsztyn, ob. w baz. św. Jakuba;  
17. Bisztynek, WMZ, fg k. ko św. Macieja;  
18. Suchowola, PDL, fk w ko śś. Ap. Piotra i Pawła;





19. Supraśl, PDL, fk w ko Św. Trójcy;  
 20. Stoczek Warmiński, fk w baz. Nawiedzenia NMP;  
 21. Poznań, fg w ko św. Franciszka Serafickiego



- J3, 22- Kłobuck, ŚLS, ob. w ko św. Marcina;  
 J3, 23- Powroźnik, MAŁ, ob. w cer. św. Jakuba;  
 J3, 24- Wielgomłyny, ob. w ko św. Stanisława BM;

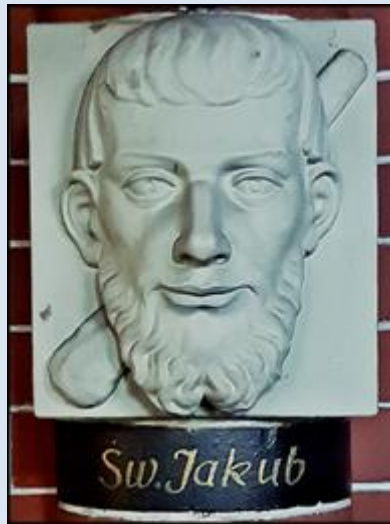


- J3, 26- Lębork, POM, baner k. ko św. Jakuba;





J3, 25- Stary Sącz, fk w ko św. Elżbiety;  
J3, 27- Leluchów, MAŁ, ob. w cer. św. Dymitra;  
J3, 28- Rzeszów, wt w ko św. Józefa;



Bytom-Łagiewniki, ko. Jana Nepomucena (zdz. pw)  
Zabrze, ko. św. Anny (zdz. pw)

Kanada, Toronto, ko. św. Marka (zdz. mb)



Kędzierzyn-Koźle - Sławęcice, ko. św. Katarzyny Aleksandryjskiej (zdz. tsw)  
Tychy, ko. św. Marii Magdaleny (zdz. pw)

*Jeżeli nie zaznaczono inaczej, to zdjęcia: **Jan Nitecki***

[POWRÓT DO STRONY GŁÓWNEJ IKONOGRAFII](#)