

Św. Albert Chmielowski



Warszawa-Wilanów, fg w ko Niepokal. Poczęcia NMP

zobacz: [Święci w Polsce i ich kult w świetle historii](http://swieci-w-polsce-i-ich-kult-w-swietle-historii/http://sancti-in-polonia.wietrzykowski.net/2a.html)
<http://sancti-in-polonia.wietrzykowski.net/2a.html>

Św. brat Albert Chmielowski - Adam Bernard Hilary Chmielowski - urodził się 20 sierpnia 1845 r. w Igołomi koło Krakowa. Był najstarszym z trójki dzieci Wojciecha i Józefy.

Jako osiemnastoletni student Szkoły Rolniczo-Leśnej w Puławach brał udział w powstaniu styczniowym. W przegranej bitwie pod Miechowem został ranny, w wyniku czego amputowano mu nogę. Po wydobyciu się z niewoli, wyjechał do Francji.

W 1864 r. rozpoczął studia malarskie w Paryżu. Po amnestii w 1865 r. przyjechał do Warszawy, gdzie również studiował malarstwo, które później kontynuował w Gandawie i w Akademii Sztuk Pięknych w Monachium (1869-1874).

Po powrocie do kraju w 1874 r. tworzył dzieła, w których coraz częściej pojawiała się tematyka religijna. Malarstwo Chmielowskiego charakteryzowało się prostotą środków, naturalnością i nastrojowością. Oprócz tematyki religijnej malował również realistyczne obrazy. W latach 80-tych powstał jego słynny obraz "Ecce Homo".

Adam Chmielowski wstąpił jezuitów, jednak po pół roku opuścił nowicjat i wyjechał na Podole do swojego brata Stanisława. Tam związał się z tercjarzami św. Franciszka i prowadził pracę apostolską wśród ludności wiejskiej. W 1884 r. wrócił do Krakowa, gdzie poświęcił się służbie bezdomnym i opuszczonym.

W 1887 r. za zgodą Albina kard. Dunajewskiego przywdział habit, a rok później złożył śluby zakonne, przyjmując imię Albert i dając początek nowej rodzinie zakonnej. Założył zgromadzenia: Braci Albertynów (1888 r.) i Sióstr Albertynek (1891 r.), które oparte zostały na regule św. Franciszka z Asyżu.

Brat Albert zajmował się biednymi i bezdomnymi. Ogrzewalnie miejskie dla bezdomnych przemieniał w przytuliska. Nie dysponując środkami materialnymi kwestował na utrzymanie ubogich. Oddając się z biegiem czasu coraz pełniej posłudze ubogim rezygnował stopniowo z malowania obrazów. Służbę na rzecz bezdomnych i nędzarzy uważał za formę kultu Męki Pańskiej.

Zakładał domy dla sierot, kalek, starców i nieuleczalnie chorych. Pomagał bezrobotnym organizując dla nich pracę. Słynne są słowa Brata Alberta, że "trzeba każdemu dać jeść, bezdomnemu miejsce, a nagiemu odzież, bez dachu i kawałka chleba może on już tylko kraść albo żebrac dla utrzymania życia".

Schorowany brat Albert, "brat opuchlaków" jak go nazywano, zmarł 25 grudnia 1916 r. w Krakowie. W 1938 r. prezydent Polski Ignacy Mościcki nadał mu pośmiertnie Wielką Wstęgę Orderu Polonia Restituta za wybitne zasługi w działalności niepodległościowej i na polu pracy społecznej.

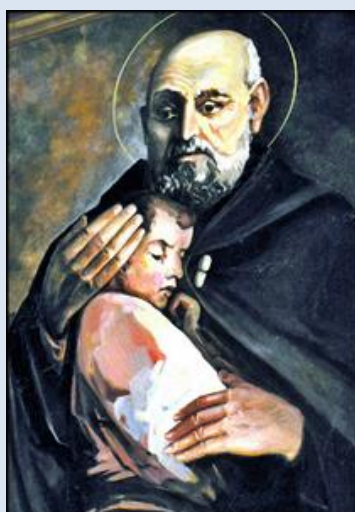
Wniesienia Brata Alberta do chwały ołtarzy, zarówno beatyfikacji (1983 r. w Krakowie), jak i kanonizacji (12 listopada 1989 r. w Rzymie) dokonał Ojciec Święty Jan Paweł II. Relikwie Świętego znajdują się w Sanktuarium Świętego Brata Alberta Ecce Homo w Krakowie.



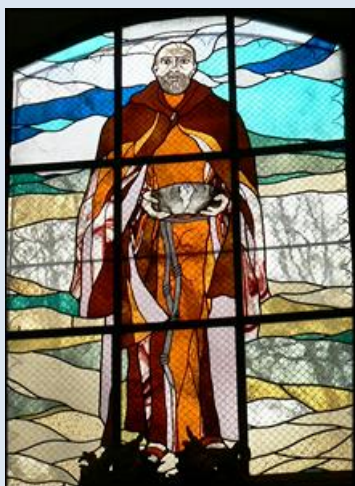
1. Pilica, ŚLS, fg k. ko Najśw. Imienia Jezus- Sankt. MB Śnieżnej,
2. Częstochowa, ob. w kt Świętej Rodziny,



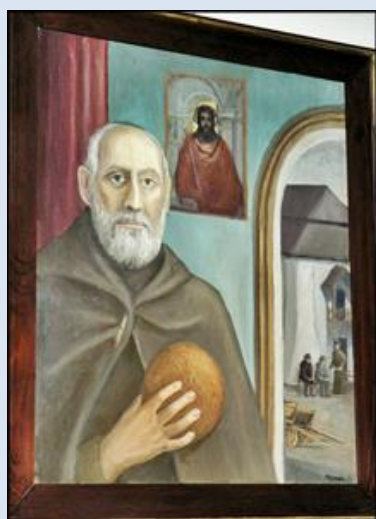
3. Stobiecko Szlacheckie, ŁDZ, fg drew. w kd - k. ko św. Brata Alberta,
4. Warszawa, ob. w ko WNMP,



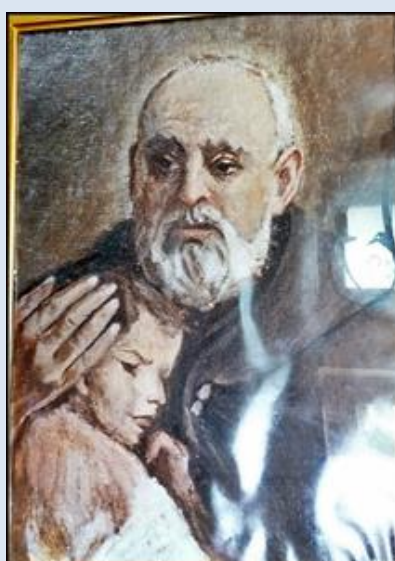
5. Jarosław, PDK, ob. w ko św. Jana Chrzczi.,
6. Sanok, PDK, wt w ko Przemienienia Pańskiego,
7. Skarżysko Kamienna, ŚWK, wt w Sankt. MB Ostrobramskiej,



8. Wrocław, wt w ko św. Maurycego,
9. Kraków, ob. w ko Św. Oblicza Jezusa Ecce Homo,
10. Kraków, pł. we wnęce muru k. baz. WNMP,



11. Kraków, ob. w baz. św. Floriana,
12. Wiele, POM, wt w ko paraf.,
13. Częstochowa, wt w ko św. Zygmunta,



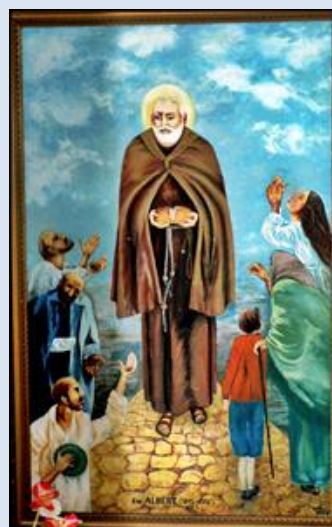
14. Dąbrowa Górnicza, SLS, wt w baz. MB Anielskiej,
15. Stobiecko Szlacheckie, ŁDZ, ob. w ko św. Brata Alberta,
16. Stobiecko Szlacheckie, ŁDZ, ob. 2 w ko św. Brata Alberta



17. Łódź, wt w ko św. Antoniego,
18. Krynica, MAŁ, pł. na drzwiach ko NSPJ,
19. Kąclowa, MAŁ, wt w ko WNMP,



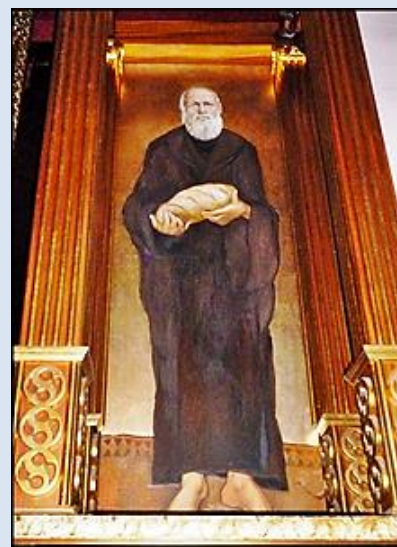
20. Łódź, wt w ko Opatrzności Bożej,
21. Zakopane – Kalatówki, fg przy Pustelni św. Brata Alberta,
22. Zakopane – Kościelisko, fg k. kp,



23. Chęciny, ŚWK, fg k. ruin zamku,
24. Radomsko, ob. w kp przy klasztorze franciszkanów,



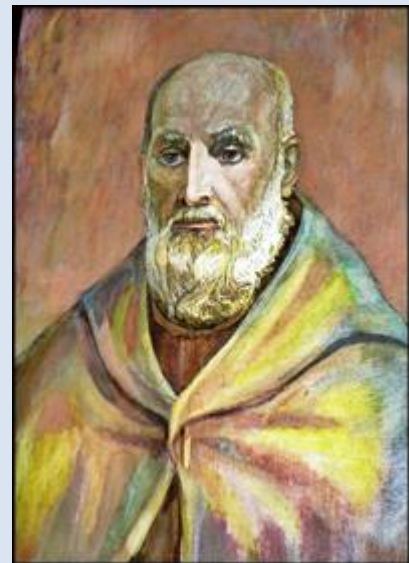
25. Koniecpol, SLS, pł. na tablicy pamiątkowej k. Rynku,



26. Wasilków, PDL, fk w ko paraf.,

27. Białystok, wt w ko WNMP,

28. Częstochowa, ob. w ko św. Józefa Rzemieślnika,



29. Stobiecko Szlacheckie, ŁDZ, pł. na dzwonie ko św. Brata Alberta,

30. Częstochowa, ob. w ko św. Alberta; P2160655-7.III.'15;

31. „ ob. 2 „ „ 659- „



32. Częstochowa, wt w ko św. Alberta; „ 671- „
 33. Kraków, ob. w ko Relikwii św. JPII; P2180560- 12.V'15;
 34. „ rel. w ko Niepokal. Poczęcia NMP; P2180747,8- 12.VI.'15;



35. Kraków, ob. w ko Niepokal. Poczęcia NMP; „ 765- „
 36. Łęki Szlacheckie, wiz. na fas. Ko św. Alberta; P2190431,2- 17.V.'15;
 37. Łódź, wt w ko św. Alberta; P2200498- 3.VI.'15;



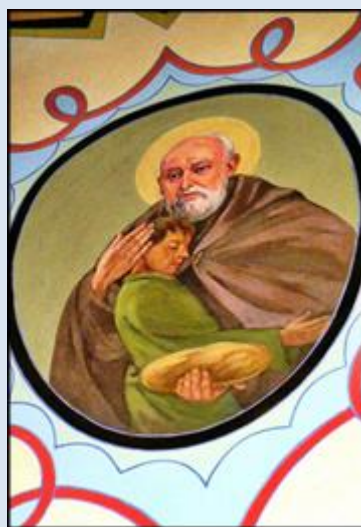
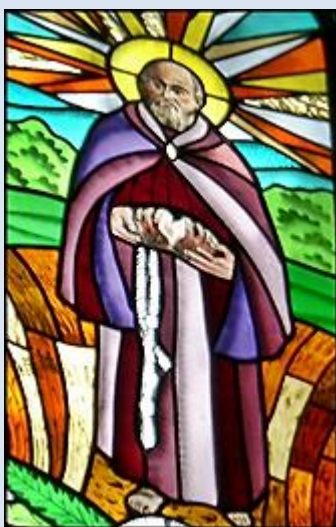
38. Łódź, fg w ko św. Alberta „ 503,7- „
 39. „ rel. w ko „ „ 505,6- „



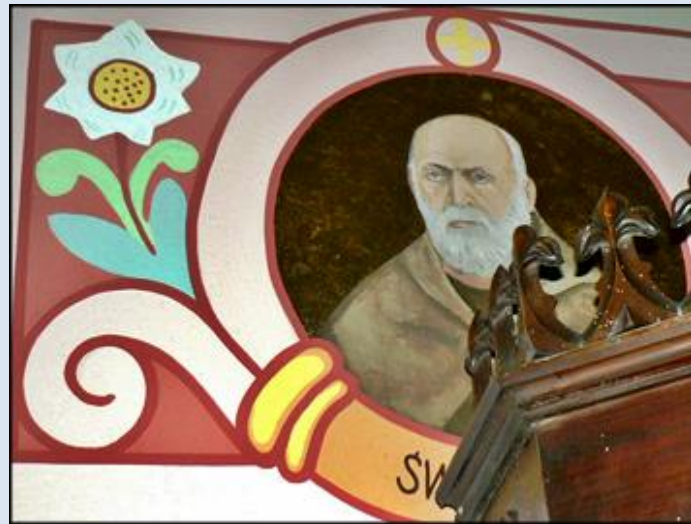
40. Łódź, wt w ko św. Franciszka z Asyżu; P2210763- 7.VI.'15;
 41. Zakopane- Harenda, wt w ko św. Jana Ap. P2220364- 14.VI.'15;
 42. „ Topolowa Cyrhla, wt. w ko Miło. Bożego; P2220629- 15.VI.'15;



43. Zakopane, wt w ko Św. Krzyża; P2220655,6- 15.VI.'15;
 44. Bukowina Tatrzańska, wt w ko NSPJ; „ 851- 16.VI.'15;
 45. „ fg drew. k. ko NSPJ; „ 856,7- „



46. Brzegi, MAŁ, wt w ko św. Antoniego, „ 902- „
 47. Maruszyna, MAŁ, fk w ko Przem. Pańskiego; P2230145- 17.VI.'15;
 48. Białka Tatr., wt w ko śś. Szymona i Judy; „ 859- 18.VI.'15;



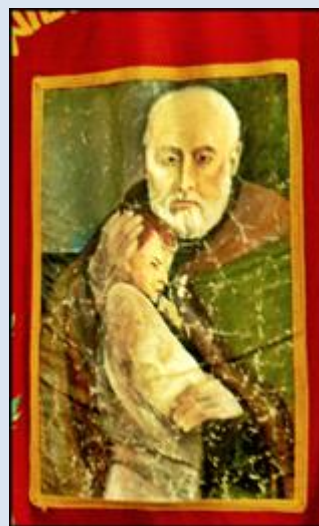
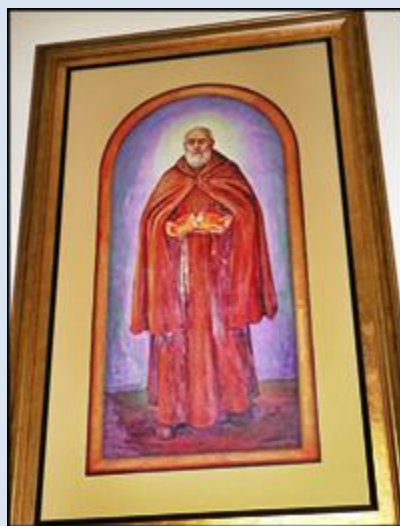
49. Białka Tatr., fk w ko śś. Szymona i Judy; „ 861- „
 50. Szczawnica, MAŁ, fk w ko św. Wojciecha; P2240240- 20.VI.'15;



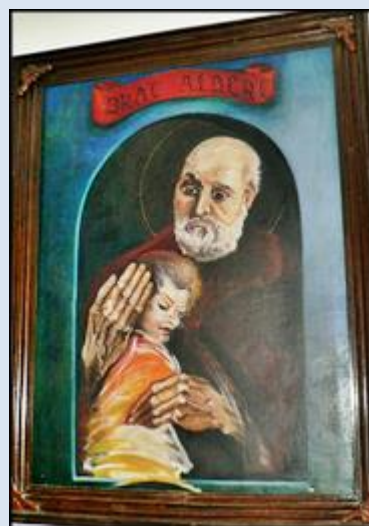
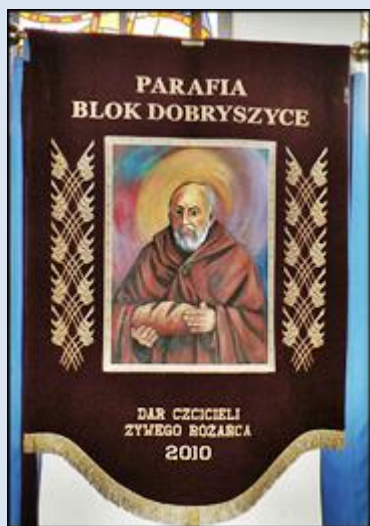
51. Tyłmanowa, MAŁ, fk w ko św. Mikołaja; „ 440- 23.VI.'15;
 52. „ „ wt w ko paraf. wsp. „ 485- „
 53. Czarny Potok, MAŁ, fk w ko św. Marcina; „ 546- „



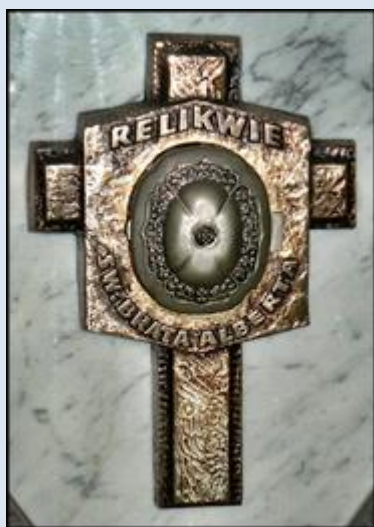
54. Łódź, ob. w ko Najśw. Zbawiciela;
 55. Kobyłka, MAZ, ob. w baz. Św. Trójcy;
 56. Gdańsk, wt w ko NSPJ; P2270446- 6.IX.'15;



57. Łęki Szlacheckie, ŁDZ, ob. w ko św. Alberta;
58. Łęki Szlacheckie, ŁDZ, ob.2 w ko św. Alberta;
59. Stobiecko Szlacheckie, ŁDZ, ob. na sztandarze w ko św. Alberta;



60. Blok Dobryczyce, ŁDZ, ob. na sztandarze w ko św. Alberta;
61. Blok Dobryczyce, ŁDZ, ob.2 w ko św. Alberta;
62. Blok Dobryczyce, ŁDZ, ob.3 w ko św. Alberta;



63. Blok Dobryczyce, ŁDZ, relikwie w ołtarzu ko św. Alberta;
64. Warszawa, ob. w Świątyni Opatrzności Bożej;
65. Warszawa, relikwiarz w Świątyni Opatrzności Bożej;



66. Wieliczka, wt w Sankt. MB Łaskawej;
 67. Kraków, ob. w ko MB Dobrej Rady;
 68. Kraków, wt w ko MB Dobrej Rady;



69. Kraków, wt 2 w ko MB Dobrej Rady;
 70. Kraków, wt 3 w ko MB Dobrej Rady;
 71. Kraków, relikwiarz w ko MB Dobrej Rady;



72. Bąkowa Góra, ŁDZ, , fk w ko paraf.
 73. Strzelce Małe, ŁDZ, wt w ko paraf.
 74. Ustroń, ob.2 w ko Chrystusa Króla;



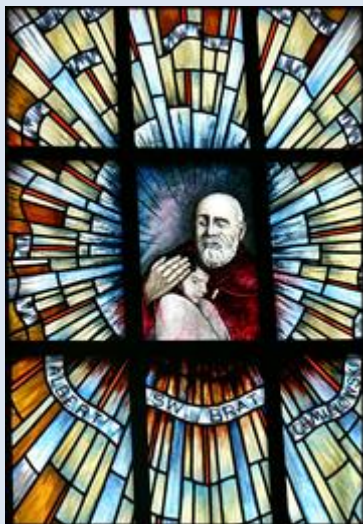
75. Ustroń, ob. 3 w ko Chrystusa Króla;
76. Ustroń, ob.1 w ko Chrystusa Króla;
77. Warszawa- Wilanów, fg w ko Niepokal. Poczęcia NMP.



78. Rybnik, wt w baz. św. Antoniego;
79- Częstochowa, wt w ko św. Maksymiliana; P2730784.
80- Szczecin, fg w baz. św. Jana Chrzc.; P2720574.



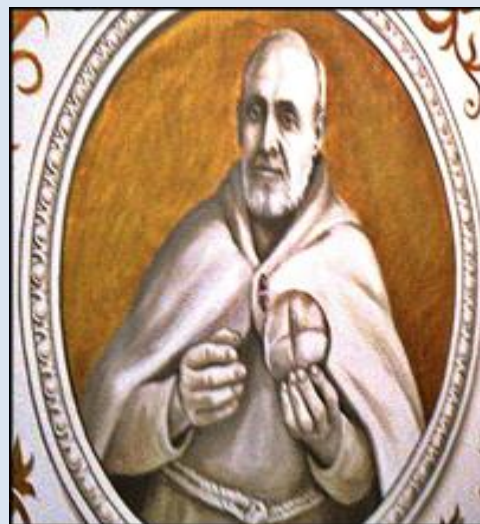
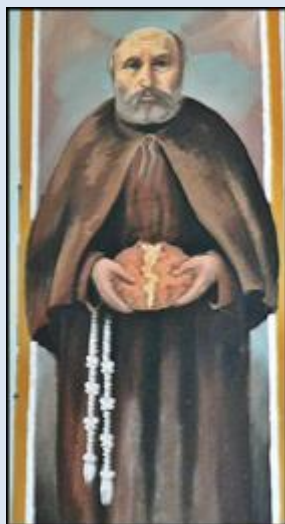
81- Kraków, kopia ob. na wystawie, Planty; P2700730,31.
82- Włoszczowa, fk w ko paraf. – Sankt. MB; P2690596.
83- Radom, wt w ko Opieki NMP; P2690292.



84- Kielce, wt w baz. WNMP; P2690068.

85- Warszawa, pł. w ko śś. Alberta i Andrzeja; P2680350.

86- Nowy Targ, wt w ko NSPJ, P2230808- 18.VI.'15.



87- Radomsko, wt w ko śś. Joachima i Anny; P2650607.

88- Wąsosz Górny, ob. w ko św. Andrzeja; P2650248.

A17,89 – Tomaszów Mazowiecki, fk w ko NSPJ;



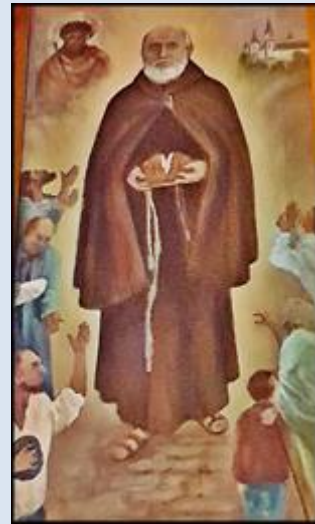
A17,90 – Wrocław, wt w ko św. Elżbiety;

A17,91 – Wrocław, wt w ko św. Bonifacego;

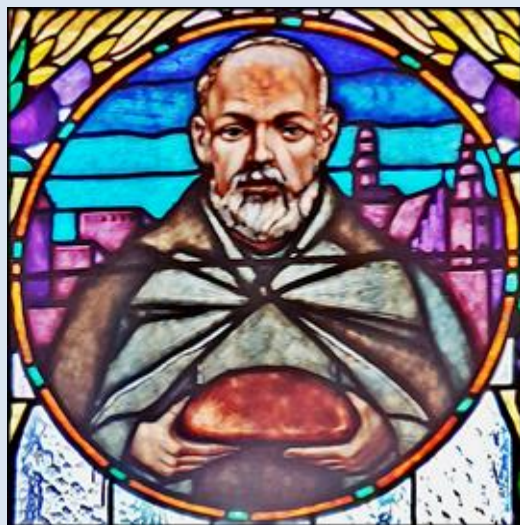
A17,92 – Ciechocinek, KPM, wt w ko św. Ap. Piotra i Pawła;



A17,93 – Częstochowa, wt w ko św. Zygmunta;
 A17,94 – Wrocław, wt w ko św. Zygmunta;
 A17,95 – Wrocław, wt w ko św. Jana Chrzcici.



A17,96- Inowrocław, wt w ko św. Jadwigi Królowej;
 Chorzów, ko. św. Barbary (zdz. pw)
 Czładź, ko. św. Stanisława BM (zdz. pw)



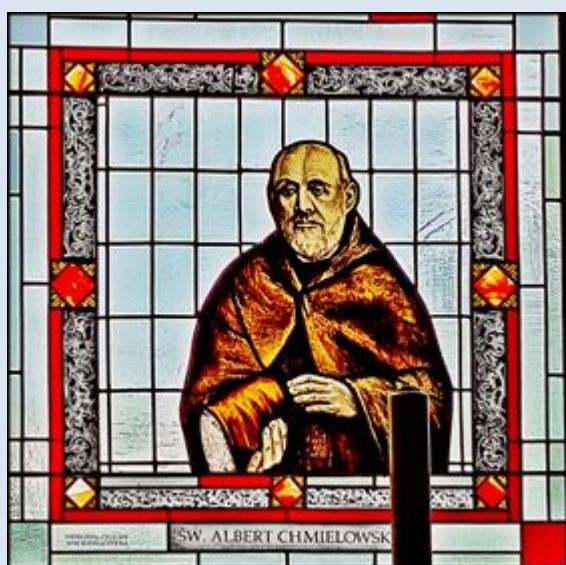
Bytom-Szombierki, ko. Wniebowstąpienia Pańskiego (zdz. tsw)
 Siemianowice Śląskie, ko. św. Antoniego (zdz. pw)
 Klucze, ko. NMP Nieustającej Pomocy (zdz. pw)



Ustroń, kapł. św. Alberta (zdj. tsw)

Będzin, ko. św. Brata Alberta Chmielowskiego (zdj. pw)

Chechło Nowe, ko. św. Brata Alberta (zdj. pw)



Czeladź, Ko. św. Mateusza (zdj. pw)

Bieruń Nowy, Ko. św. Barbary (zdj. pw)



Jeżeli nie zaznaczono inaczej, to zdjęcia: Jan Nitecki

[POWRÓT DO STRONY GŁÓWNEJ IKONOGRAFII](#)