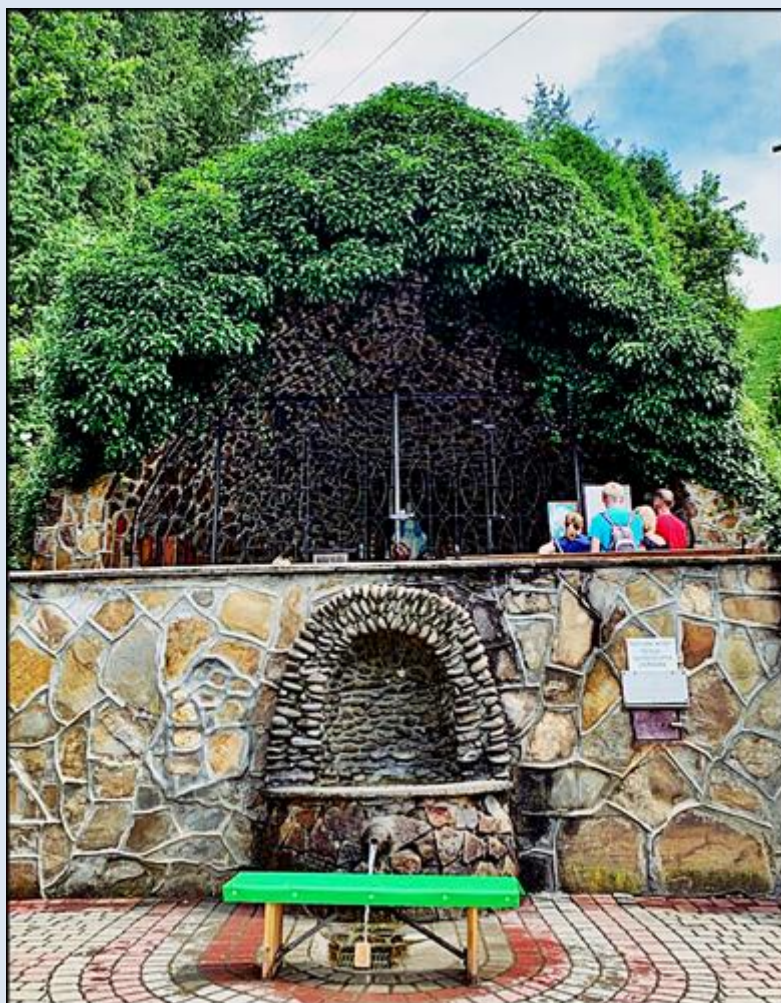


## Zwierzyń (Woj. Podkarpackie)

### Ogród Różańcowy i Cudowne Źródłko ([opis](#))





## KRÓTKA HISTORIA ŹRÓDEŁKA

**H**istoria źródelka w Zwierzyniu związana jest z krzyżem, który do 1922 roku był w tutejszym kościele. Krzyż ten jest wyrobem limuzyjskim pochodzącym z pierwszej połowy XIII wieku. Miasto Limoges leży w środkowej Francji, ponad 1500 km na południowy zachód od Zwierzynia. W XII i XIII wieku było jednym z największych europejskich ośrodków rzemiosła artystycznego, specjalizujących się w produkcji metalowych przedmiotów zdobionych barwną emalią. Większość stanowiły przedmioty liturgiczne, wykonane przeważnie z drewna obitego poszycaną blachą miedzianą, na której umieszczano przedstawienia figuralne oraz bogatą ornamentację.

Na ziemiach polskich zachowało się - w całości lub fragmentarycznie - kilkanaście wyrobów limuzyjskich, w tym relikwiarze, krzyże procesyjne i oltarowe. Spośród kilku krzyży tylko trzy przetrwały w stanie względnie mało naruszonym. Jednym z nich jest krzyż ze Zwierzynia. Zabytek ten znajduje się obecnie w Muzeum Archidiecejalnym w Przemyślu. Jest on niewielkich rozmiarów: 29 cm wysokości i 22 cm rozpiętość ramion.

Bardzo mało wiemy o okolicznościach odkrycia krzyża zwierzynskiego, gdyż nie ma żadnych zapisów historycznych, które by mówiły o drodze jaką przebył ten krzyż zanim dotarł do kościoła w Zwierzyniu.

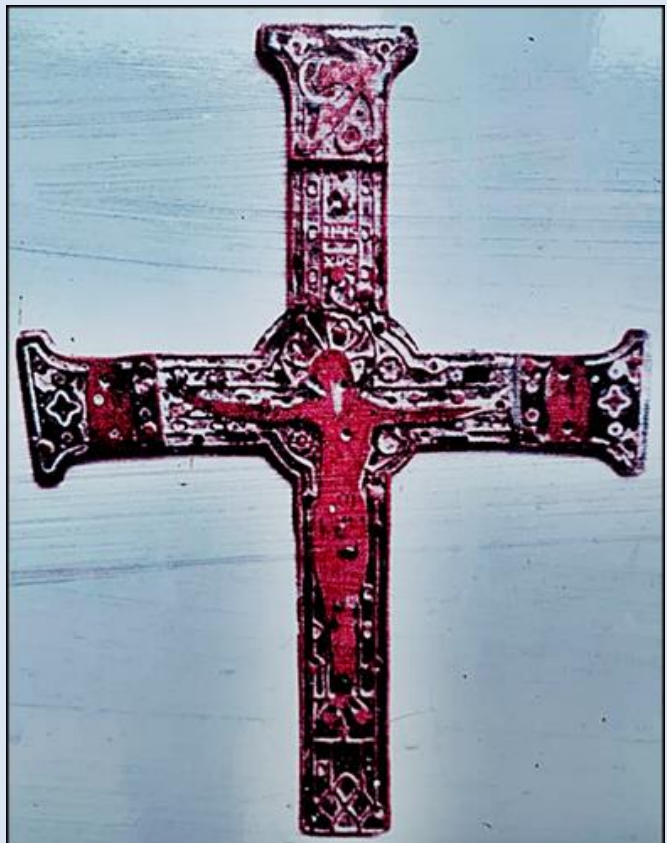
Oskar Kolberg dziewiętnastowieczny badacz folkloru przed ponad stu laty dotarł do Zwierzynia i zapisał piękną legendę o odkryciu krzyża. „Wiedź Zdwilżyn, od podwyższenia krzyża świętego nosząca nazwę dziś Zwierzyn zwana (nie)daleko Liska).

Jest tam legenda o cudownym krzyżu, o cudownej wodzie. Według legendy podanej przez Kolberga krzyż ten znalazła kobieta w studni, dzisiejsze źródelko i w ten sposób znalazł się on w kościele w Zwierzyniu. Oskar Kolberg pisze, że do źródelka przybywali ludzie po wodę, która pomagała na choroby oczu. Kiedyś przy studni źródelku stał wysoki krzyż na pamiętkę znalezienia krzyża, który znajdował się w kościele.

Po wojnie zapomniano o źródelku, choć wielu pracując na polach przy zbiorze pionów korzystało z wody wypływającej „pod stępkami”.

Po długim okresie zapomnienia odbyła się sprawa źródelka. Wiosną 1994 roku rozpoczęły się prace, najpierw zrobiona została droga dojazdowa, oczyszczono teren. W dalszej kolejności była budowana studzienka, do której sphywa woda ze źródelka. Prace te trwały przez całe lato 1994 roku. 17 września na wzgórzu obok źródelka ustawiony i poświęcony został ośmiometrowej wysokości krzyż, na pamiętkę krzyża, który tam kiedyś stał przy studni.

W 1995 roku rozpoczęło się wznoszenie grotty z kamienia by tam ustawić figurę Matki Bożej Niepokalanie Poczętej. Grotta i figura zostały poświęcone 24 września 1995 roku przez księdza biskupa Edwarda Białogłowskiego z Rzeszowa.







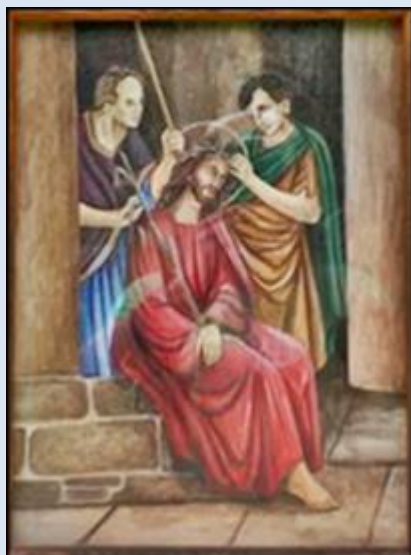
## **OGRÓD RÓŻAŃCOWY**



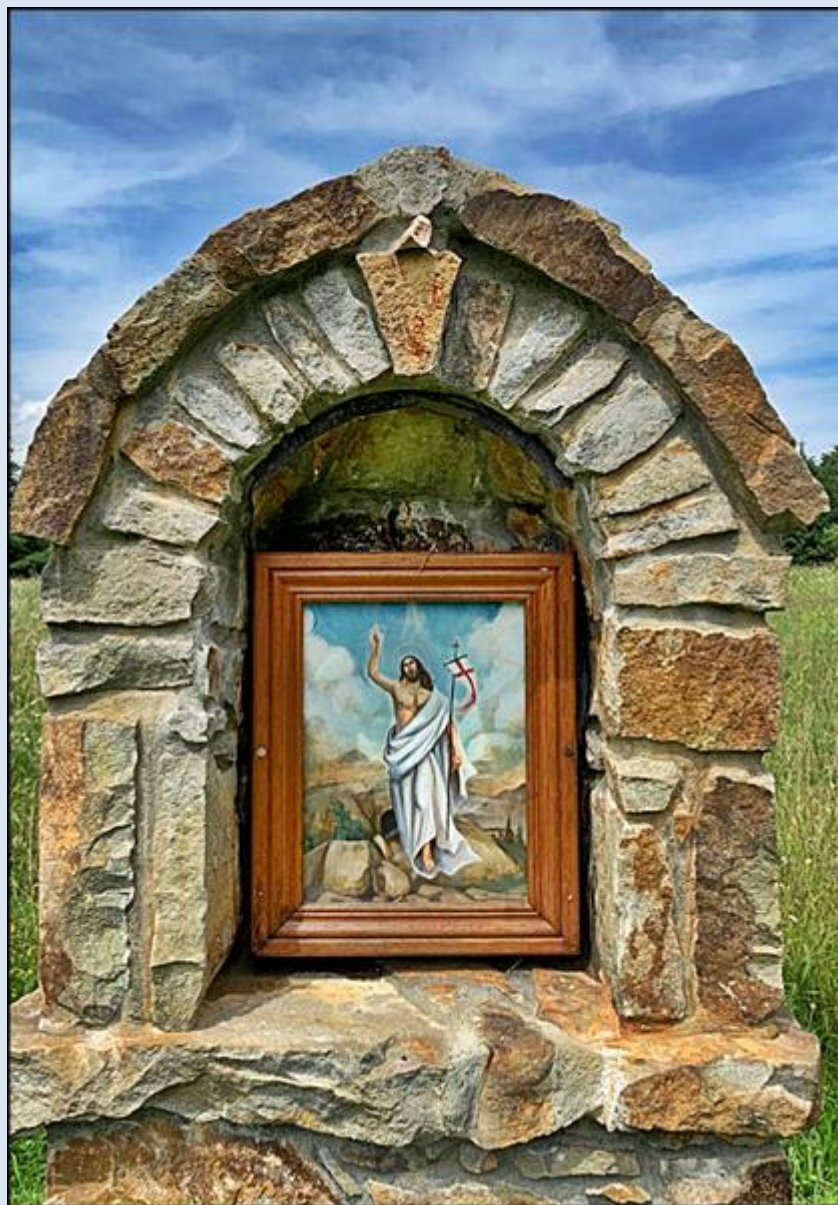
# TAJEMNICE RADOSNE



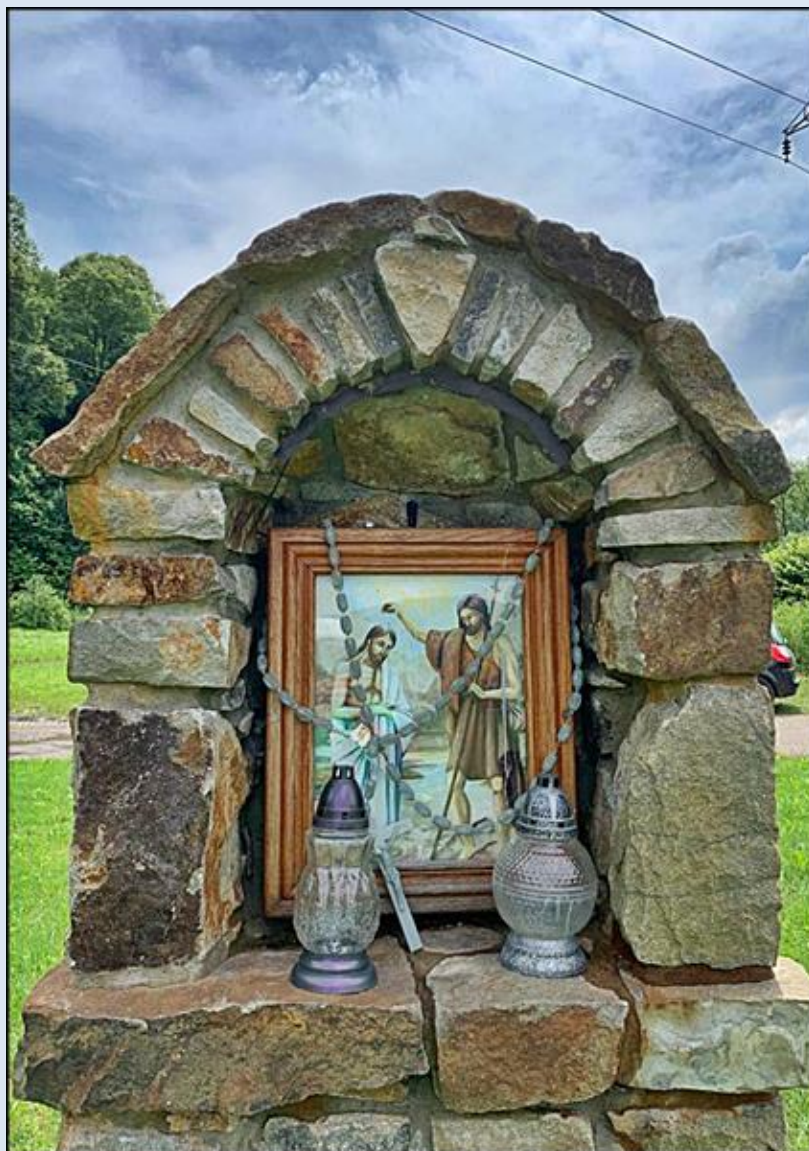
# TAJEMNICE BOLESNE



# TAJEMNICE CHWALEBNE



# TAJEMNICE ŚWIATŁA







*zdjęcia: KJ*

[POWRÓT DO STRONY GŁÓWNEJ IKONOGRAFII](#)