


Waksmund (Woj. Małopolskie)

Kościół pw. św. Jadwigi Śląskiej



**HISTORIA PARAFII
ŚW. JADWIGI ŚLĄSKIEJ
W WAKSMUNDZIE**



Parafia Wasiwdo fundacji królewskiej, wzmiankowana jest po raz pierwszy w wykazach diecezji papieskiej z roku 1350.

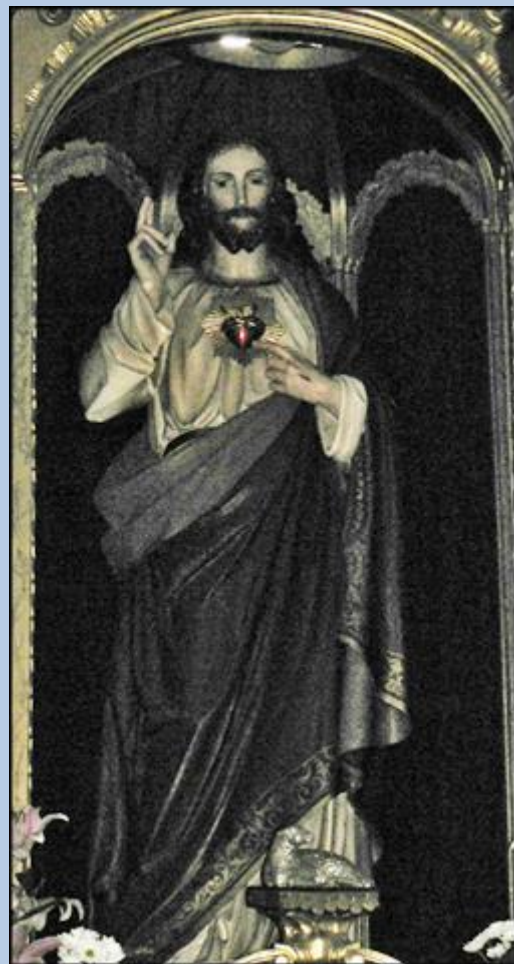
Była to w tym czasie jedna z najuboższych parafii podhalańskich, nie mogąc zapewnić należytego utrzymania własnemu plebanowi, w związku z czym biskup Jan Konarski w 1519 roku afiliował Waksmund do parafii w Nowym Targu. Jednak dostęp do tamtejszego kościoła utrudniały waksmundzianom częste wylewy Dunajca, dlatego też chętniej kierowali się oni w stronę Ostrowska. Usankcjonował to w 1608 roku wizytator ks. Jan Januszewski zlecając plebanom z Ostrowska pracę duszpasterską w Waksmundzie. Nie pogodził się z tym pleban nowotarski i pięć lat później intencja w Warszawie rozstrzygnęła sprawę przynależności Waksmunda do Nowego Targu. Stan taki utrzymał się do 1871 r., w którym to została utworzona z Waksmunda ekspozytura parafii nowotarskiej, a pełnię praw parafialnych wieś odzyskała w roku 1966.

Wzwanie kościoła waksmundzkiego w ciągu wieków ulegało zmianom. Początkowo nosił on wezwanie Oczyszczenia NMP po 1565 r. Wniebowzięcia NMP a po 1727 r. Matronką kościoła została św. Jadwiga Śląska i jest do chwili obecnej.

Wzmianki historyczne podają, że drewniany kościół z 1628 r., który posiadał dzwonicę i cztery ołtarze spalił się w 1808 r. po czym w ciągu trzech lat zastąpiony został drewnianą tymczasową kaplicą. Kolejny, tym razem murowany kościół powstał w 1887 r., którego to rozbudowy podjął się w 1999 r., ks. proboszcz Jan Kapusta.

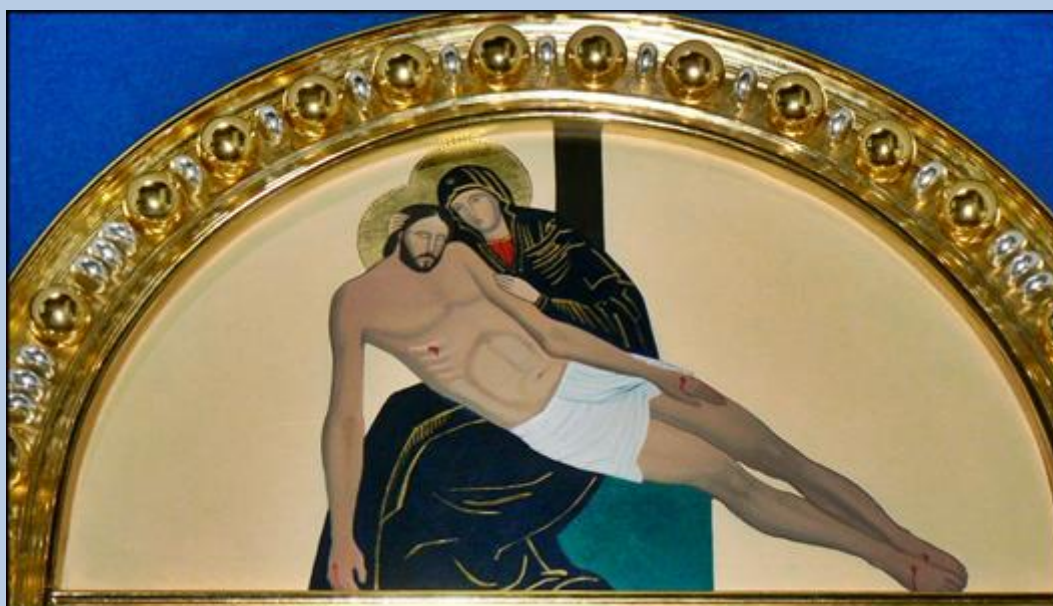
Projekt rozbudowy przygotował architekt Lesław Manecki z Krakowa. Prace budowlane dzięki dużemu zaangażowaniu mieszkańców w prace fizyczne jak również dużym wkładom finansowym parafian posuwały się bardzo szybko i zostały ukończone z zasadniczym wystrojem wnętrza w połowie 2002 r.











Kościół św. Jadwigi Śląskiej z drugiej połowy XIX wieku



Został rozbudowany w latach 1999-2002 według projektu Lesława Maniewskiego z Krakowa. Dobudowane zostały nawy boczne, wejście oraz kaplica Matki Boskiej Nieustającej Pomocy. Na zewnętrznej ścianie prezbiterium widnieje bardzo stary krzyż z Matką Bolesną i św. Janem.



The Saint Jadwiga Śląska Church built in the second half of the 19th century
The church was enlarged in 1999-2002 according to the design of Lesław Maniewski from Krakow. Two side-naves and the Chapel of Our Mother of Perpetual Help were built on to the Church. On the exterior wall of the chancel you can see a very old cross with Our Lady of Sorrows and Saint John.



Die St. Hedwig-Kirche
Sie stammt aus der 2. Hälfte des 19. Jahrhunderts und ist der heiligen Hedwig von Schlesien geweiht. In den Jahren 1999-2002 wurde die Kirche nach einem Entwurf von Lesław Maniewski aus Krakau ausgebaut, wobei man sie um die heutigen Seitenschiffe, den Eingang und die Kapelle Mutter Gottes von der immerwährenden Hilfe erweiterte. An der Außenwand der Chorapsis ist ein sehr altes Kruzifix mit der darunter stehenden Schmerzensmutter und dem heiligen Johannes zu sehen.

zdjęcia: Jan Nitecki

zdjęcie w czerwonej obwódce zapożyczono z:

<http://fotopolska.eu/foto/1134/1134842.jpg>