

**Święta Anna**  
ul. Aleksandrówka 42  
41-248 Przyrów (Woj. Śląskie)

## Sanktuarium Świętej Anny

### Opis kościoła:

Jacek i Maria Łempiccy, *Święci w Polsce i ich kult w świetle historii*,  
Kraków 2008, str. 45-46

### więcej:

Anna - <http://sancti-in-polonia.wietrzykowski.net/2a.html>



Wieś przy szosie Koniecpol-Częstochowa. We wsi Anna znajduje się kościół pw. św. Anny. Parafia erygowana przed 1369 r.



W TYM KLASZTORZE W LATACH 1881-1892 PRZEBYWAŁA  
WANDA MALCZEWSKA UR. 15 MAJA 1822 ROKU W RADOMIU  
PRZEZ 25 LAT DOZNAWAŁA OD BOGA WIELU NIEZWYKŁYCH ŁASK WIZJI  
I OBJAWIEN W KOŚCIELE W ŻYTNIU (1870-1881)  
W KLASZTORZE W ŚW. ANNIE, ORAZ W PARZNIE (1892-1896) GDZIE  
ZMARŁA DNIA 26 WRZESNIA 1896 ROKU.  
PO TRAGEDII POWSTANIA STYCZNIOWEGO (1864) JEJ PROROCZE  
PRZEPOWIEDNIE O RYCHEŁYM ZMARTWYCHWSTANIU POLSKI BUDZIŁY  
NADZIEJE W UDRĘCZONYM NARODZIE  
UMIAŁA CZYTAĆ W SUMIENIACH I ZNAŁA PRZYSZŁE ZDARZENIA  
PRZEZ DAR STYGMATÓW UCZESTNICZYŁA W CIERPIENIACH CHRYSYTA  
WE WSZYSTKIE PIATKI W POSTU, UBOGICH ZAWSZE  
DARZYŁA WIELKĄ MIŁOŚCIĄ, - POSŁUGUJĄC CHORYM,  
ZA JEJ POŚREDNICTWEM WIELU LUDZI DOZNAJE POMOCY BOŻEJ  
W NADZWYCZAJNYCH POTRZEBACH

Fundacja pod wezwaniem św. Anny powstała w 1609 r., zatwierdził ją Zygmunt III Waza. Kościół rozebrano w 1908 r.; obecny, murowany, z 1911 r. Wśród 9 ołtarzy w 1745 r. była kaplica cudowna św. Anny z ołtarzem.





Zabytkowemu ołtarzowi św. Anny przypisuje się pokrewieństwo ze sztuką snycerską Wita Stwosza.

W kaplicy św. Anny, w ołtarzu rokokowym z kolumnami, rzeźbami po bokach, znajduje się rzeźba św. Anny Samotrzcę z początku XVI w. Św. Anna trzyma na kolanach Dzieciątko, obok klęcząca postać Matki Bożej.





Głowy przystrojone koronami. Kościół murowany, barokowy, wystawiony dla bernardynów w 1609 r., w miejscu drewnianego z 1500 roku. Od 1881 roku należy do dominikanek. Tutaj zatrzymują się pielgrzymki idące do Częstochowy.

Według tradycji kult św. Anny trwa tutaj od XV w., rozwinął się w XVII w., wspierany przez bernardynów. W XVIII w. ukazały się 3 książki poświęcone kultowi św. Anny. W XIX w. wydano też obrazki z wizerunkiem figury. W odpuszcie brało udział kilkanaście tysięcy ludzi.

O kulcie św. Anny świadczą książki :

- Trzy książki na wieczną chwałę Trójcy Św., na wieczną cześć św. Anny Samotrzeci, Częstochowa 1719 r.
- Honor św. Anny Samotrzeciej, Częstochowa 1754 r.
- Skarb niebieski Anna Samotrzecia, Kraków 1771 r.

Wydano też druki obrazów św. Anny z Przyrowa.

#### **Uzupełnienie:**

Miejscowość Święta Anna do roku 1975 znajdowała się na terenie powiatu radomszczańskie; obecnie częstochowskiego. Kult św. Anny w tej miejscowości trwa już ponad 500 lat. Pierwotnie, w miejscu obecnego kościoła, stał ok. 1500 roku kościółek drewniany. W roku 1609 zawiązała się fundacja budowy kościoła, która rozpoczęła jego budowę, kontynuowaną w latach 1616-68 dla OO. Bernardynów. Klasztor wzniesiono w roku 1634. Po kasacie zakonu przez cara (1864 r.) budynki zostały odnowione i przejęte przez dominikanki. Obecny kościół pw. św. Anny to świątynia murowana, orientowana z dwoma barokowymi kaplicami: św. Anny i św. Franciszka z Asyżu.

W kaplicy św. Anny znajduje się otoczona kultem i słynąca łaskami figura św. Anny Samotrzeciej (z Jezusem i Maryją), późnogotycka, z początku XVI w., z figurami świętych po jej bokach: Jana Chrzciciela, Joachima, Zachariasza i Elżbiety. Kaplica posiada zwierciadlane kolumny i bogatą sztukaterię z końca XVIII w.

W kaplicy św. Franciszka znajdują się dwa rokokowe ołtarze boczne: św. Franciszka z Asyżu i św. Antoniego z Padwy.



Ściany kaplicy przyozdobione są malowidłami z XIX w., przedstawiającymi sceny z życia św. Franciszka oraz czterema figurami św. zakonników franciszkańskich. Pod obrazem konającego św. Franciszka umieszczono w relikwiarzach (szafka i trumienka) relikwie pierwszych chrześcijańskich męczenników, m.in.: św. Symplicjusza, Illuminata, Innocentego, Aleksandra i Gratusa.



W szafce relikwiarzowej i powyższej „trumience”  
znajdują się RELIKWIE ŚWIĘTYCH MĘCZENNIKÓW  
z pierwszych wieków chrześcijaństwa:  
św. SYMPPLICJUSZA  
św. ILLUMINATA  
św. INNOCENTEGO  
św. ALEKSANDRA  
św. GRATUSA  
i innych Świętych tej doby

W ołtarzu głównym umieszczono centralnie obraz Matki Boskiej Różańcowej, która wręcza różaniec św. Dominikowi. Pod obrazem (na zasuwie) umieszczony jest zabytkowy krucyfiks z figurą Ukrzyżowanego, wystawiany w okresie Wielkiego Postu. Postać Ukrzyżowanego - naturalnej wielkości - jest bardzo realistyczna w detalach i ekspresyjna w wyrazie konania. W ołtarzu tym umieszczono także figury świętych: Czterech Ewangelistów oraz na zwieńczeniu ołtarza - św. Piotra i św. Pawła.



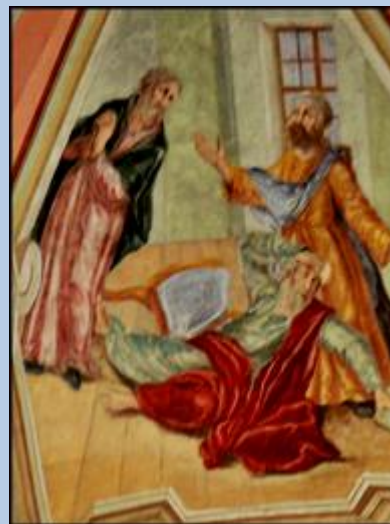
Po obu stronach **nawy głównej** umieszczone zostały cztery ołtarze boczne: Matki Boskiej Niepokalanej, św. Tomasza z Akwinu (po lewej stronie nawy) oraz św. Dominika i św. Joachima (po prawej stronie). Pod obrazem św. Dominika (na zasuwie) umieszczono figurę św. Jana Nepomucena. Na sklepieniu nawy znajdują się polichromie z 2. poł. XVIII w. przedstawiające sceny ze Starego Testamentu.











Na tarasie wieży kościoła umieszczono dwie figury: św. Franciszka i św. Antoniego. Przed kościołem, w zadaszonych krużgankach, znajduje się Droga Krzyżowa z malowidłami obrazującymi Mękę Pańską, a pośrodku placu kościelnego – kamienna figura MB Niepokalanej z 1808 r. Należy też wspomnieć, że w latach 1881-1892 w klasztorze dominikanek klauzurowych w Świętej Annie przebywała Służebnica Boża Wanda Malczewska.

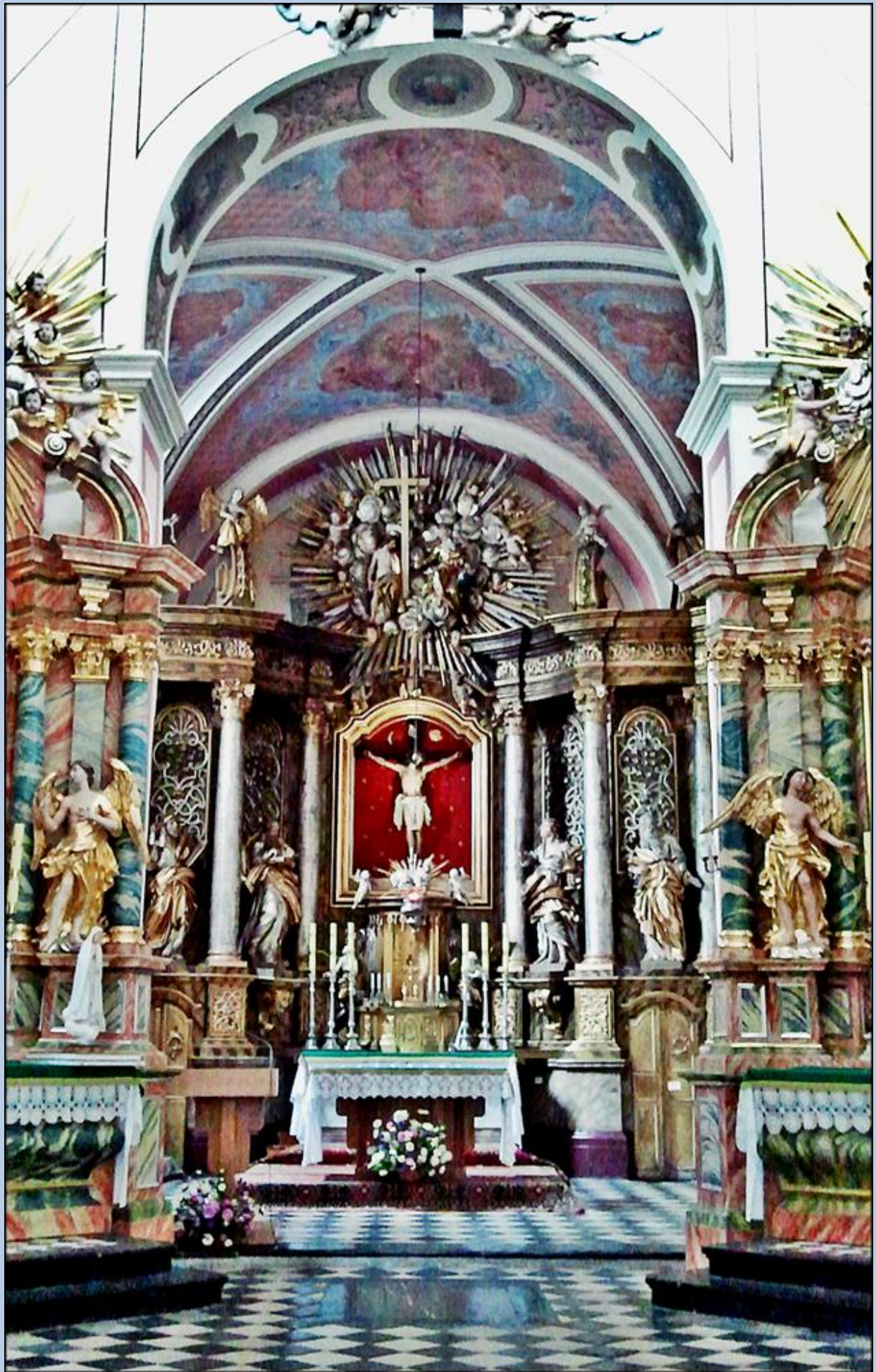




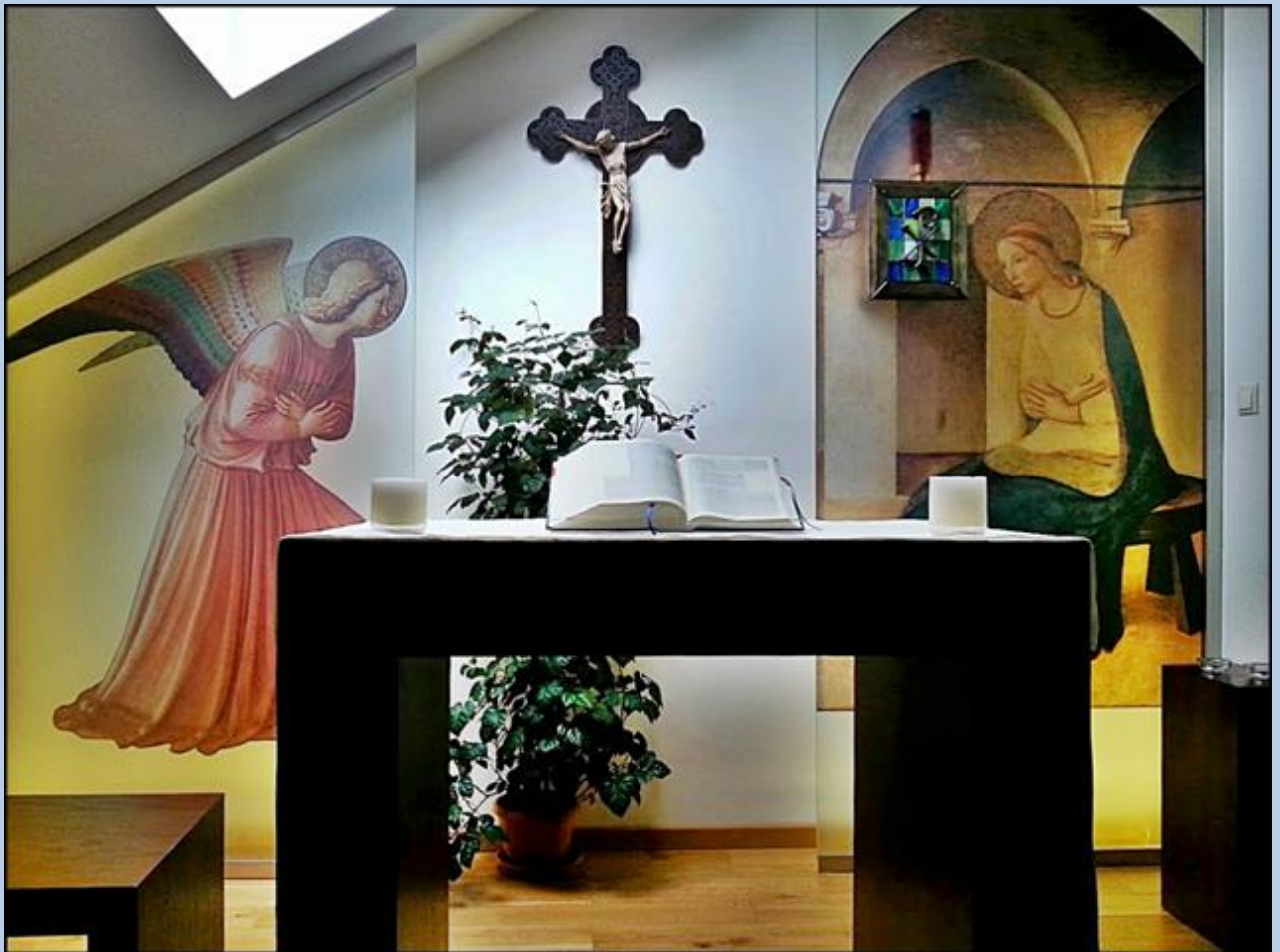
*Zdjęcia i uzupełnienie: Jan Nitecki*

Uzupełnienie tsw











Spotkanie św. Franciszka ze św. Dominikiem...



... i spotkanie OO. Franciszkanów z O. Dominikaninem u św. Anny



Uzupełnienie S. Zofii Lisek OP z sierpnia 2022 r.





*zdj. s. Zofia Lisek OP (sierpień 2022)*