

Sandomierz
(Woj. Świętokrzyskie)

**Bazylika Katedralna
pw. Narodzenia NMP**
([historia kościoła](#))

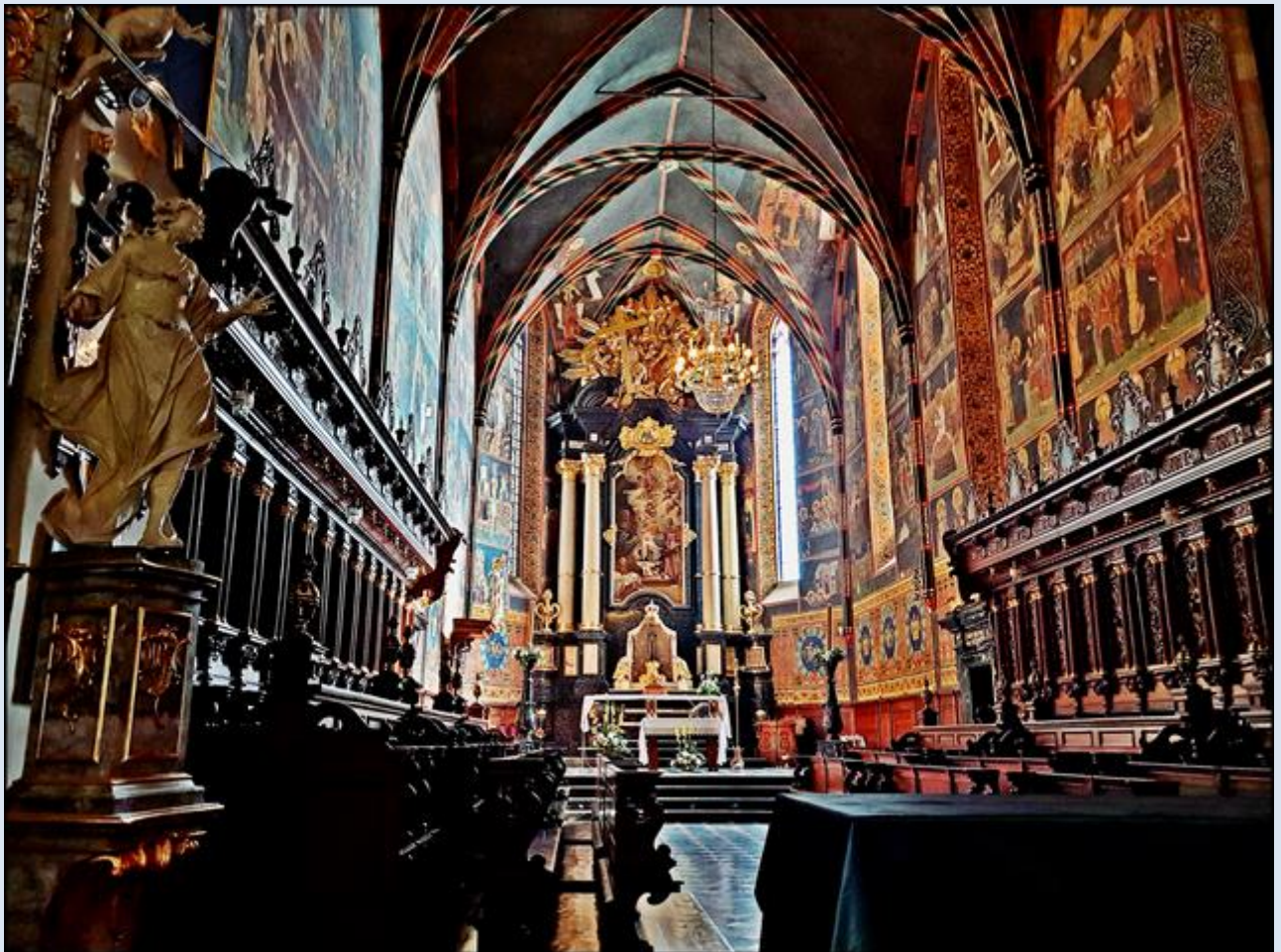










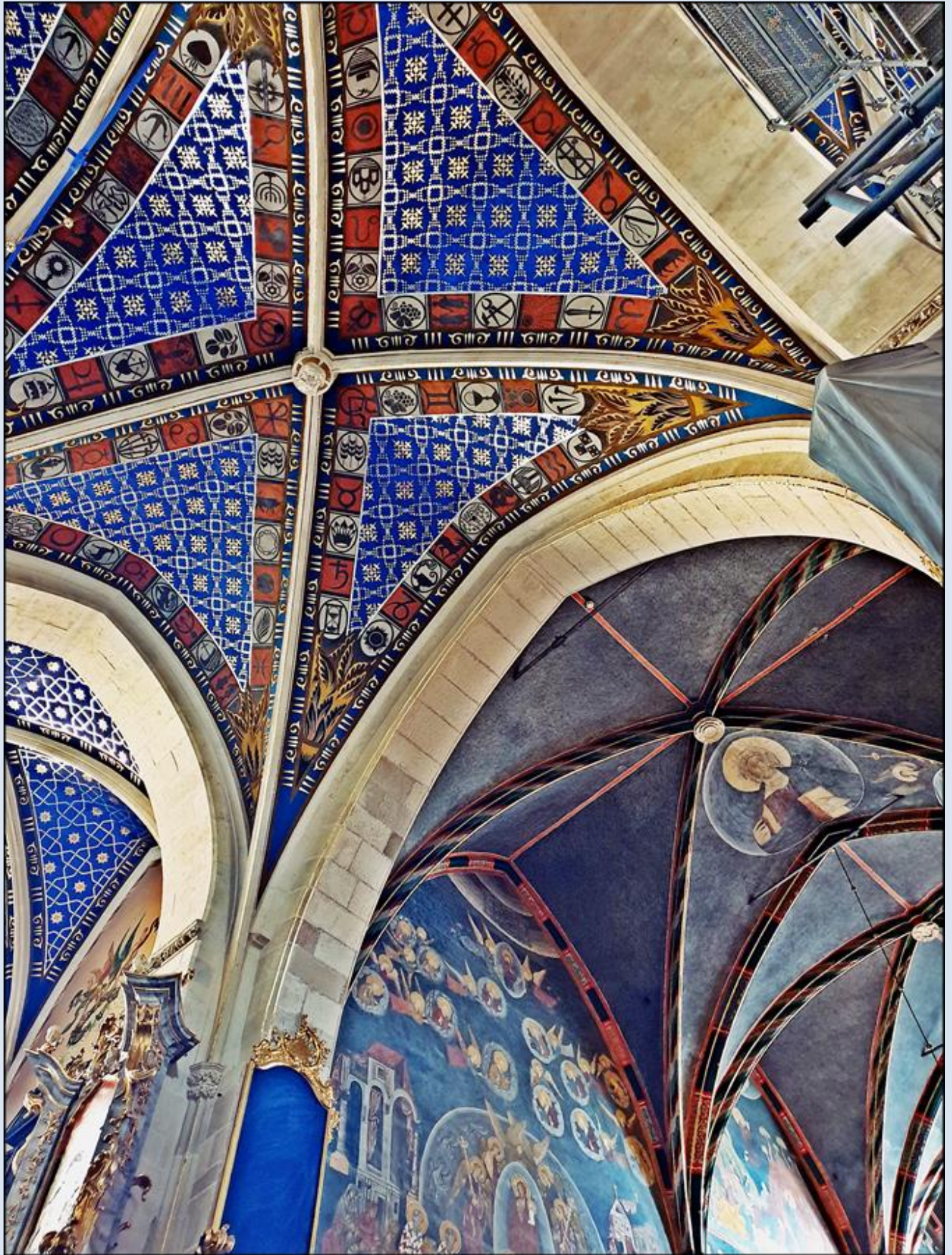


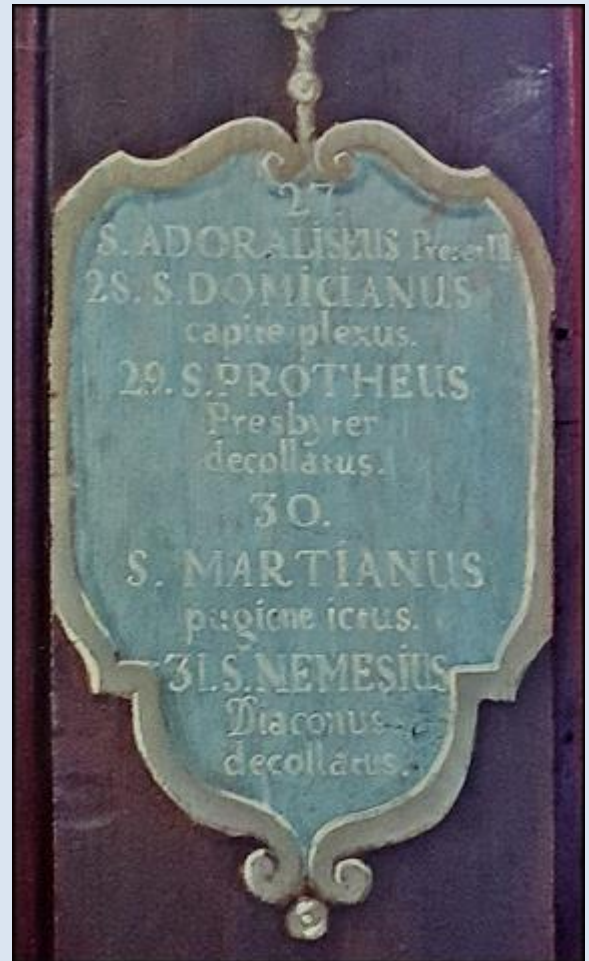




















ZE CZCIA SZCZEGÓLNA ZWRACAM SIĘ
W KIERUNKU PRASTAREGO SANDOMIERZA
-GRODU W KTÓRYM DZIEJE POLSKI
SĄ WPISANE OD NAJDAWNIEJSZICH CZASÓW
-DZIEJE NARODU I KOŚCIOŁA

Jan Paweł II papież

OJCU ŚWIĘTEMU JANOWI PAWEŁOWI II

Z WDZIĘCZNOŚCIĄ ZA POBYT W NASZEJ DIECEZJI
W ROKU 300 - LECIA

ERICOWANIA KAPITUŁY SANDOMIERSKIEJ
ORAZ KONSEKRACJI
ŚWIĄTYNI NAJSWIĘTSZEJ MARII PANNY

SANDOMIERZANIE 1991



"TU W SANDOMIERZU CHRYSZTUS WOŁA DO NAS :
-BŁOGOSŁAWIENI CZYSTEGO SERCA,
ALBOWIEM ONI BOGA OGLADAĆ BĘDĄ-
(MT 5:8)

SŁOWA TE WPROWADZAJĄ NAS W GŁĘBIĘ
EWANGELICZNEJ PRAWDY O CZŁOWIEKU "

Z HOMILII, KTÓRĄ W SANDOMIERZU
WYGŁOSIŁ OJCIEC ŚW. JAN PAWEŁ II
POD CZAS MSZY ŚW. W SOBOTĘ 12 CZERWCA 1999 R.
DO PÓLMILIONOWEJ RZESZY PIELGRZYMÓW.



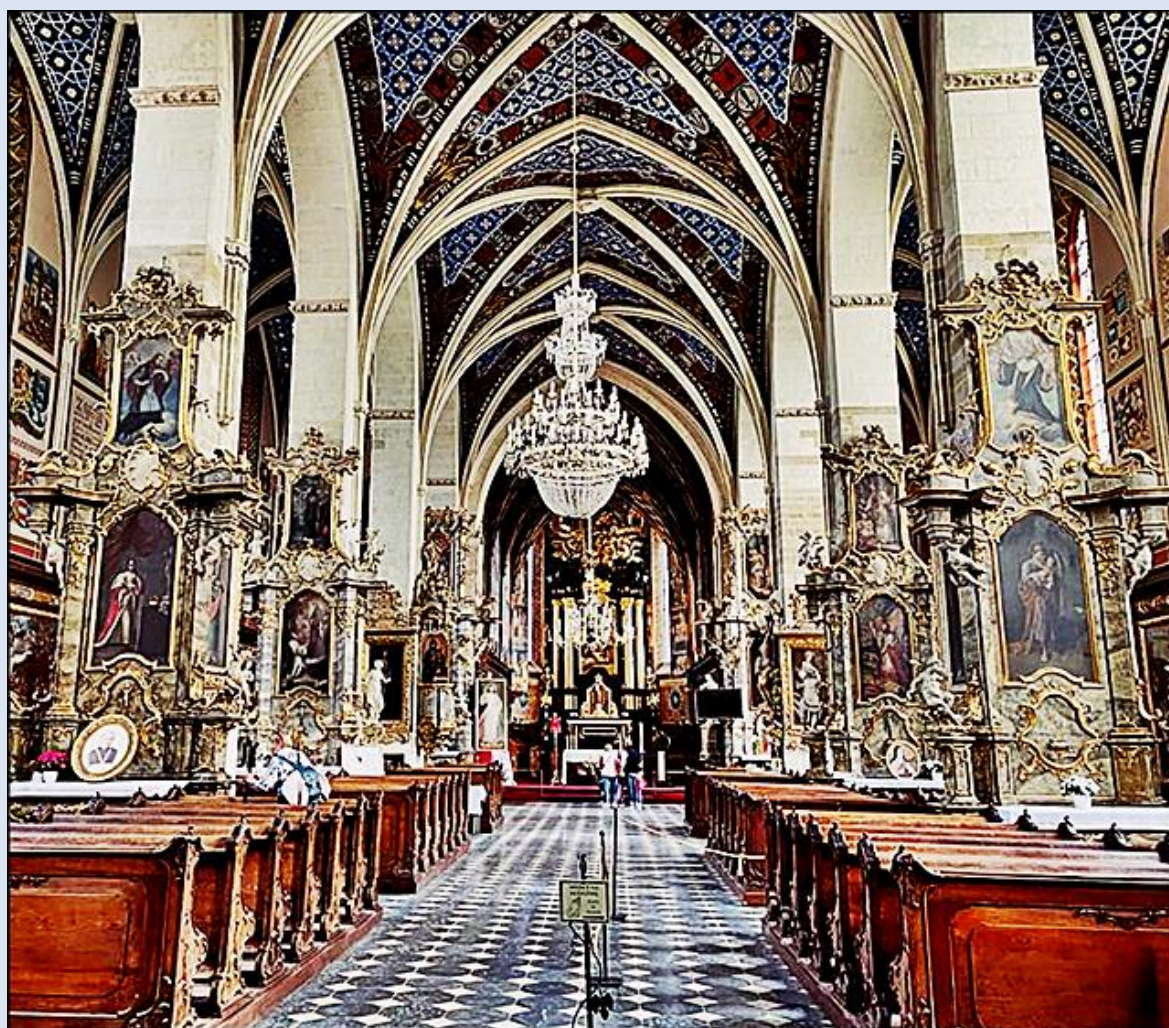


*zdjęcia: as oraz pw
zdjęcia w niebieskiej obwódce: Jan Nitecki*

Uzupełnienie K.M. z 16.04.2023 r.



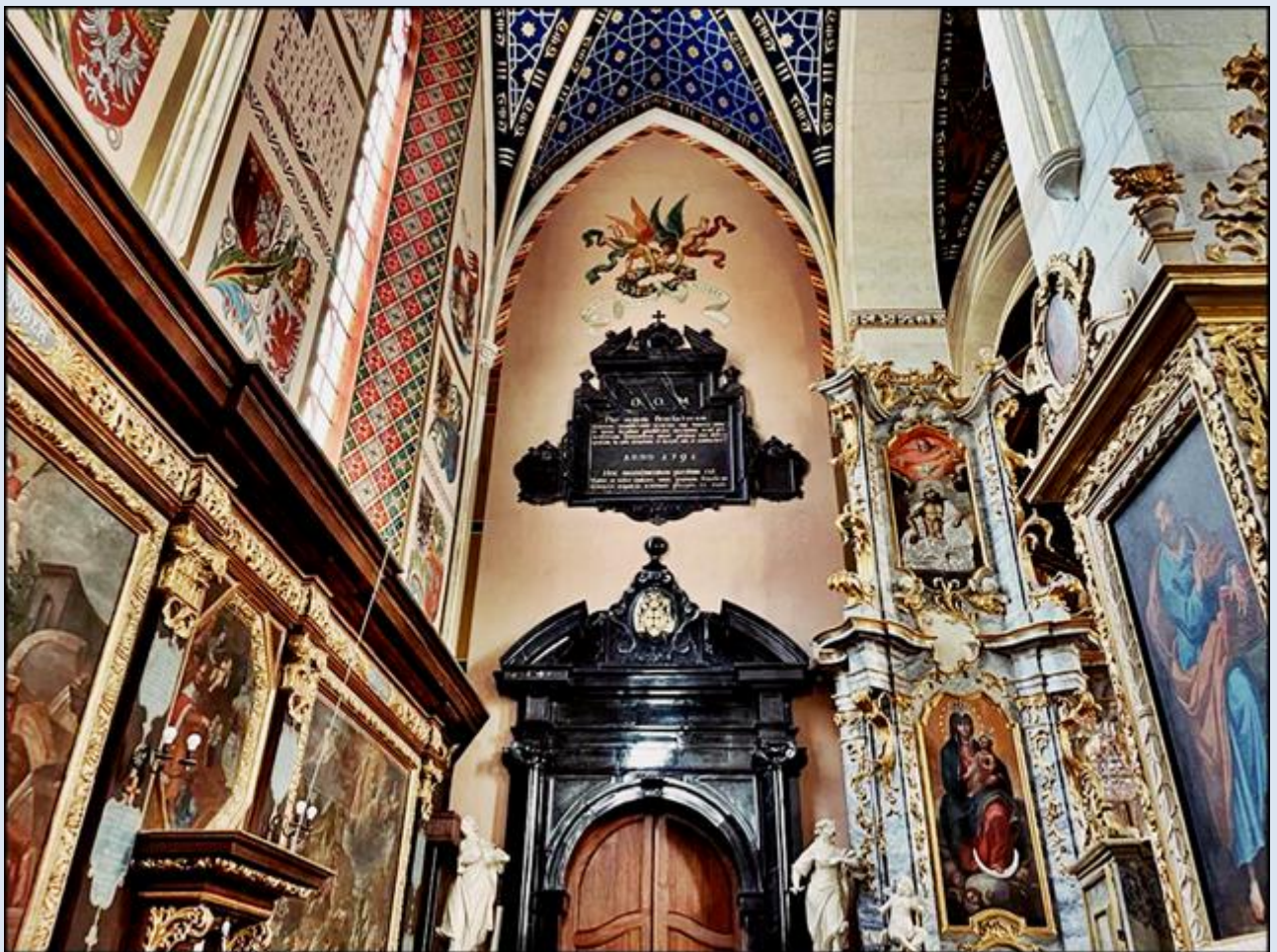
z lewej: [Ofiarom II Wojny Światowej - w pobliżu Bazyliki](#)

















Król Dawid muzykujący na harfie - rzeźba Macieja Polejowskiego – doskonały przykład szkoły lwowskiej



zdjęcie i opis: K.M.

[POWRÓT DO STRONY GŁÓWNEJ IKONOGRAFII](#)

Uzupełnienie tsw sprzed lat...



Łukasz Orłowski (1715-1765) **„Narodzenie Najświętszej Maryi Panny”**

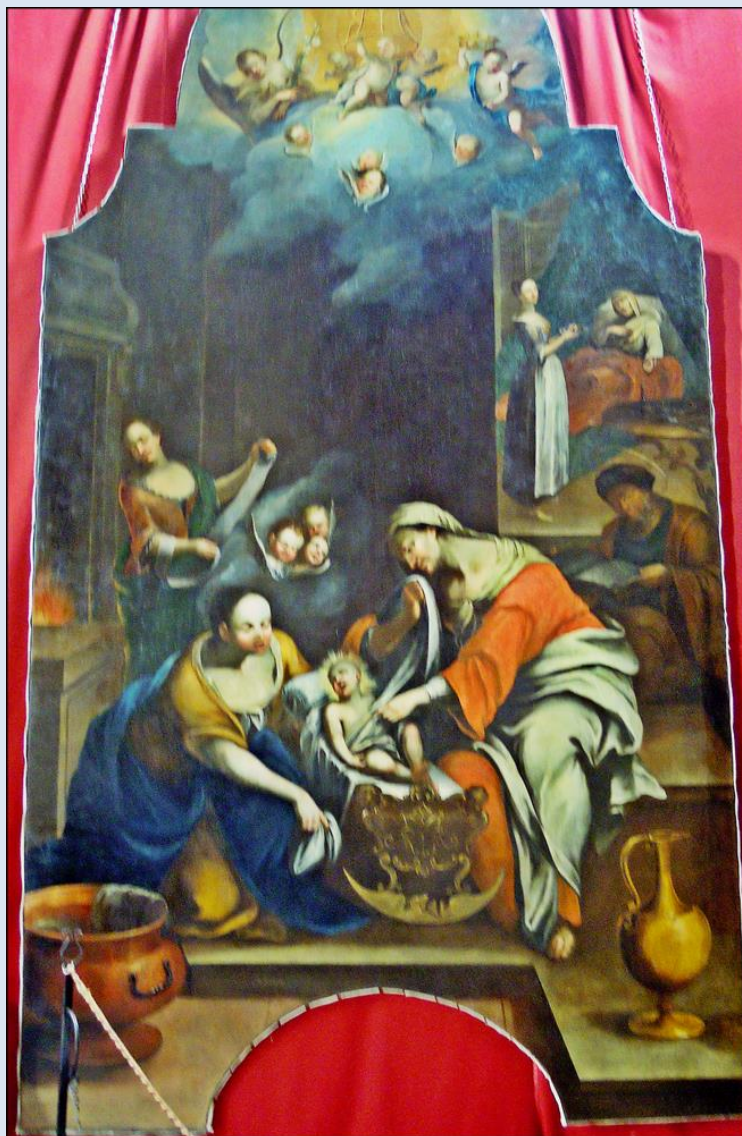
Kiedy w 2008 r. rozpoczynano prace konserwatorskie w prezbiterium katedry, podczas zdejmowania z nastawy ołtarza głównego obrazu *Narodzenia Najświętszej Maryi Panny* autorstwa Józefa Buchbindera (1839-1909), odnaleziono pod nim drugi obraz.

Pod spodem znajdował się obraz *Narodzenia Najświętszej Maryi Panny*, który namalował do ołtarza głównego w 1756 r. Łukasz Orłowski.

Kompozycja czerpie inspirację ze scen Narodzin Jezusa. Centralną postacią jest nowo narodzona Maryja. Pochylona nad kołyską św. Anna wraz ze służebną, skupione przy czynności pielęgnacji, wykonują gest prezentacji Maryi, a św. Anna ogamniając Maryję macierzyńskim spojrzeniem, patrzy nań tak, jak Maryja na nowo narodzonego Jezusa. Dalej, po prawej stronie, nieco z mroku wylania się postać św. Joachima. Św. Joachim ukazany został za św. Anną, pomiędzy centralną sceną, a górną częścią kompozycji, gdzie na drugim planie i już w innej przestrzeni, zilustrowane zostały okoliczności związane z narodzeniem dziecka. Na łożu pod baldachimem leży matka, św. Anna, której asystuje kobieta podająca posiłek.

Kompozycja Łukasza Orłowskiego, jest dziełem dojrzałym pod względem myśli ikonograficznej. Scena Narodzin Maryi została wzbogacona o nowy wymiar, poprzez odniesienia do ikonografii Niepokalanego Poczęcia. Kompozycja wzbogacona jest również o symbole, które eksponują przyjście na świat Maryi jako początek Nowego Przymierza. Także kołyska zamiast zwykłego bieguła posiada sierp księżycy o ludzkim profilu. Umieszczony pod stopami nowo narodzonej Maryi wraz z namalowanym na kołysce monogramem „Maryja” - przywołuje wizerunki *Immaculaty*.

Obraz został odnowiony przez Międzyuczelniany Instytut Konserwacji i Restauracji Dzieł sztuki ASP Kraków-ASP Warszawa.



zdjęcie: tsw

[POWRÓT DO STRONY GŁÓWNEJ IKONOGRAFII](#)