

**Sandomierz**  
(Woj. Świętokrzyskie)

**Kościół Seminarystyczny pw.  
św. Michała Archanioła**  
([historia kościoła](#))



# Historia

## KOŚCIÓŁ POD WEZWANIEM ŚW. MICHAŁA ARCHANIOLA

Włączony jest w kompleks zespołu klasztoru panien benedyktynek. Początki tego zespołu budynków wraz z kościołem św. Michała związane są z osobą Elżbiety Sieniawskiej, żony marszałka wielkiego koronnego. Sprowadziła ona benedyktyнки do Sandomierza z Chełmna Pomorskiego na początku siedemnastego wieku. W pobliżu nieistniejącej dziś Bramy Zawichojskiej wzniesiono pierwsze budynki, które jednak zniszczył pożar w 1623 r. Od 1627 r. rozpoczęto budowę nowego klasztoru.

Kościół klasztoru powstał według projektu architekta zamojskiego Jana Michała Linka w latach 1686-1692. Promotorem budowy była ksienią Justyna Skarszewska. Jednym z fundatorów był sędzia ziemski sandomierski Stanisław Zaremba. Kościół konsekrowany został w 1692 roku przez biskupa krakowskiego Jana Małachowskiego. W 1757 roku kościół nawiedził pożar. Ksienią była wtedy Franciszka Tarłówna (1727-1762). Do dzisiaj na ławkach stojących w zakrystii widnieją jej inicjały i herb - topór.

Kościół św. Michała to świątynia jednonawowa, orientowana, typu halowego o skromnej bryle, wysokim dachu zbudowana w stylu barokowym. Od zachodu i północy przylegają budynki klasztorne o konstrukcji zbliżonej do bazylikowego układu sakralnego.

Przed kościołem na uwagę zasługuje murowana kazalnica, dwie wysokie figury (św. Benedykta i św. Scholastyki), a od wschodu dawny domek kapelana i dzwonnica.

Ściany zewnętrzne rozczłonkowane pilastrami jońskimi. Szczyty wolutowe, nad prezbiterium ozdobione trzema kamiennymi figurami św. Michała, Benedykta i Scholastyki z 1765 r. dzieło Kazimierza Wróblewskiego z Janikowa. Sygnaturka z 1914r.

Portale wg rys. Linka wykonali kamieniarze z Kunowa Jan Marcin Kraus i Jerzy Giertler z tamtejszego kamienia: główny - arkadowy z przerwaniem przyczółkiem, putta podtrzymują kartusze herbowe Janina, wazony i girlandy owoców symbole obfitości, do zakrystii i na korytarz - prostokątne z dekoracją spłaszczonych liści palmety. Drzwi z prezbiterium drewniane, malowane płyciny ze św. Pelagią i nie znanym pustelnikiem.

**Sklepienie kolebkowo-krzyżowe**, ściany rozczłonkowane pilastrami jońskimi.

Chór zakonny - z przełomu XVII/XVIII wieku z wejściem z auli, dawniej kaplicy zakonnej. **Ołtarz główny** - (pozostałość po pożarze w 1966) barokowy z 1693 r. snycerza Mateusza Rozkwitowicza. Obraz Świętego Michała Archaniola walczącego ze smokiem z wizji apokaliptycznych - 1900 r. malarz Józef Buchbinder.

**Tabernakulum** - przed poł. XVII wieku, architektoniczne z malowaną dekoracją w stylu renesansu ze sceną Ostatniej Wieczerzy na drzewkach.

Stalle barokowe z końca XVII w. w zapleczkach i przedpiersiach malowane płyciny z postaciami pustelników: Gerarda, Marcyniana, Jakuba, Arseniusza i Marii Egipcjanki.

**Ołtarze boczne** - 1694 r. snycerz krakowski Franciszek Czerny; rami rzeźbione w akant, girlandy owoców; puttów; lewy ze św. Józefem w zwieńczeniu, z obrazem benedyktyнки i centralnym Matki Bożej z Dzieciątkiem w typie włoskim Santa Maria Maggiore. Prawy - z rzeźbą MB w zwieńczeniu i obrazem jezuitów pod krucyfiksem. Obraz św. Benedykta dawniej w sukience.

**Ambona** - barokowa, wykonana przez snycerza Mateusza Rozkwitowicza z Nowego Korczyna w latach 1694-1695. Z piersi św. Benedykta wyrasta drzewo. Wśród gałęzi oplatających ambonę znajdują się figury Ojców Kościoła i Świętych Benedyktynek. Baldachim ambony jest przyozdobiony ornamentacją roślinną i zakończony rzeźbą pelikana, który symbolizuje miłość i rzeźba benedykta. Po konserwacji częściowo źle złożona.

**Ławki barokowe** - dzieło stolarza Wojciecha Pogody (rok 1694) - polichromowane z rzeźbionymi bokami i bogatą ornamentyką roślinną (kwiatony). Boki malowane przez siostry wg kwiatowych wzorów chawciarskich.





zdjęcia: *Jan Nitecki*

zdjęcia w czerwonej obwódce zapożyczono z:

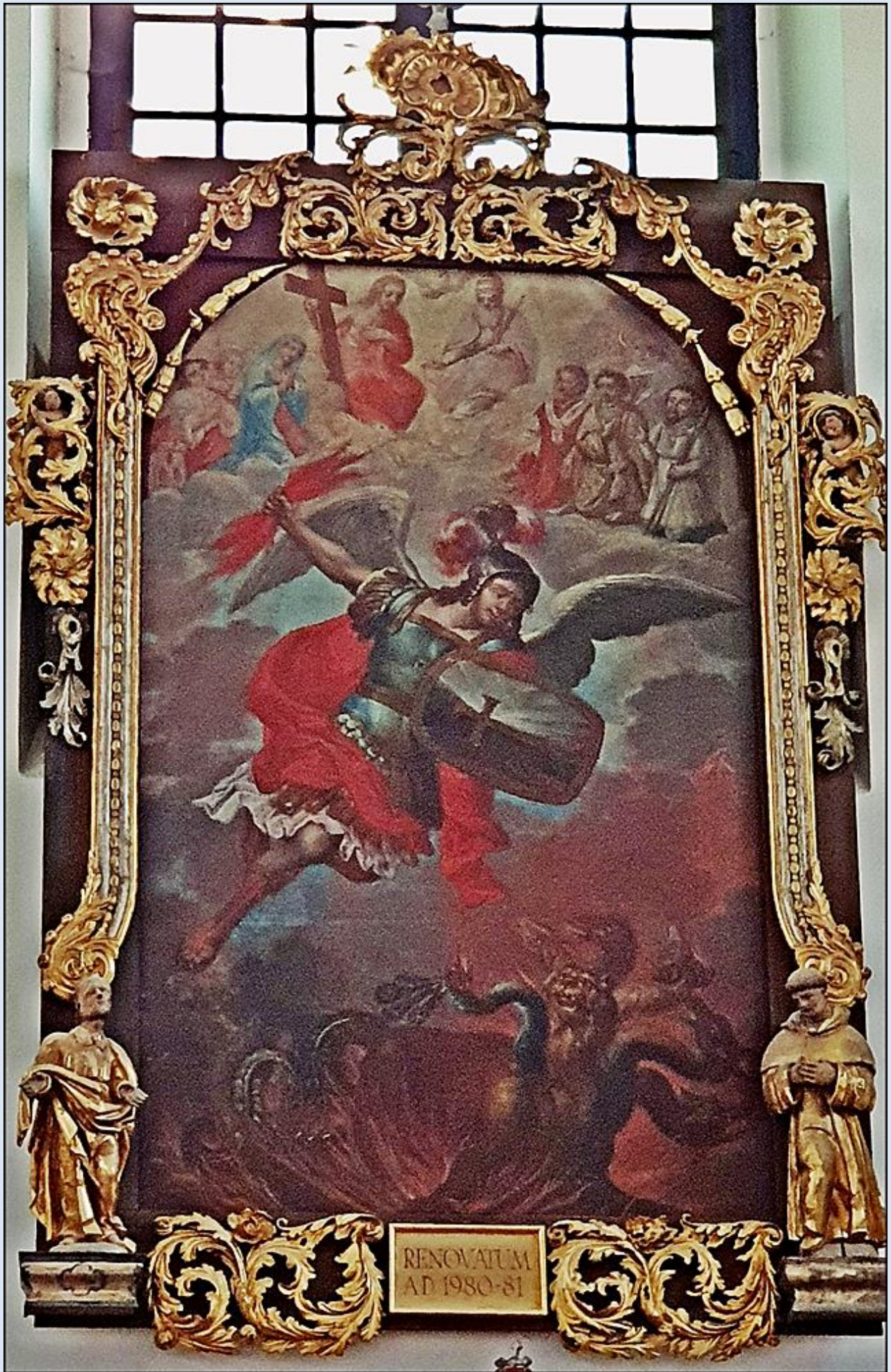
[http://www.fluidi.pl/grafiki/0135/13558\\_P\\_796358464.jpg](http://www.fluidi.pl/grafiki/0135/13558_P_796358464.jpg)

Uzupełnienie as i pw z września 2019 r.



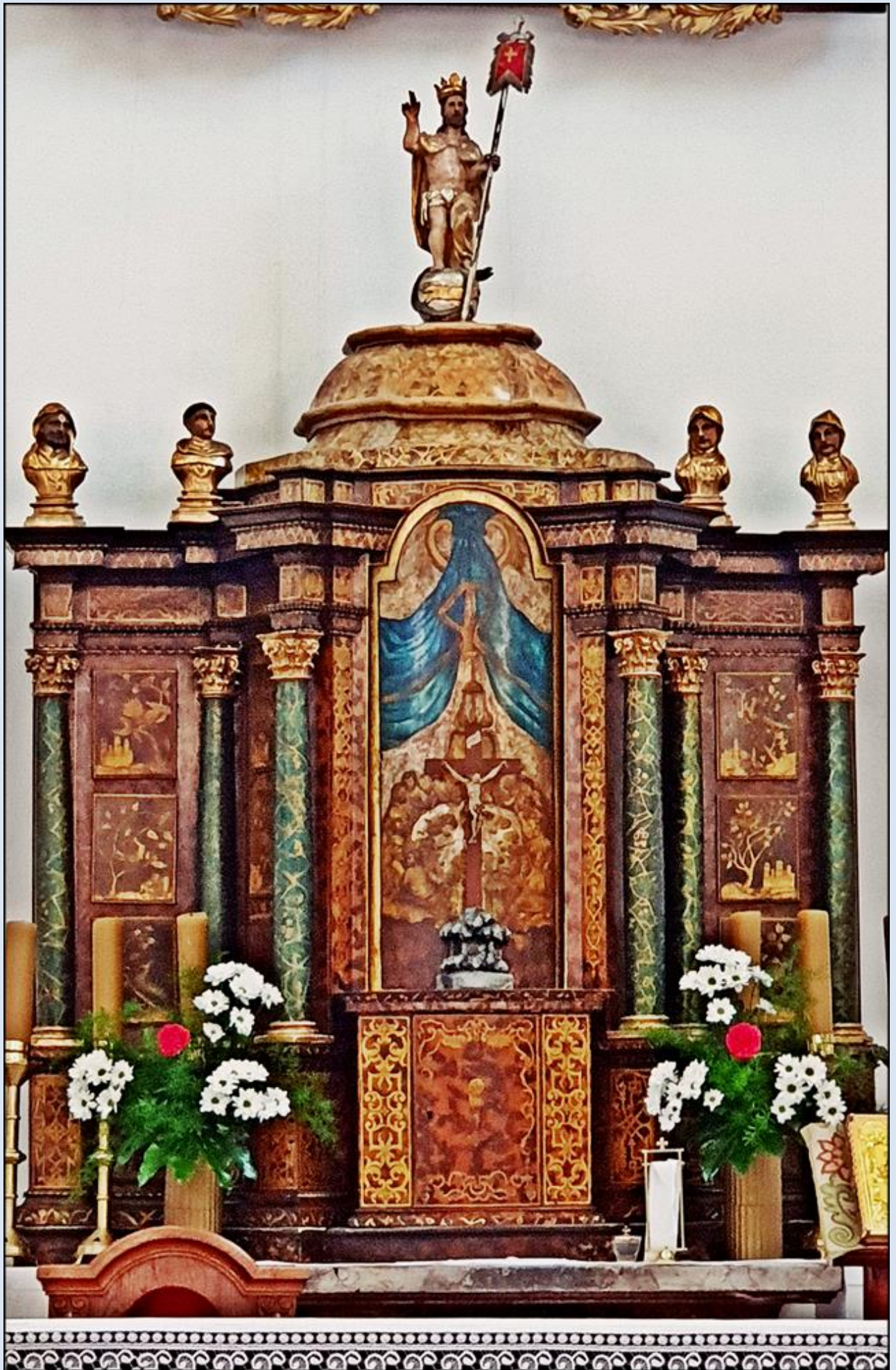






RENOVATUM  
AD 1980-81















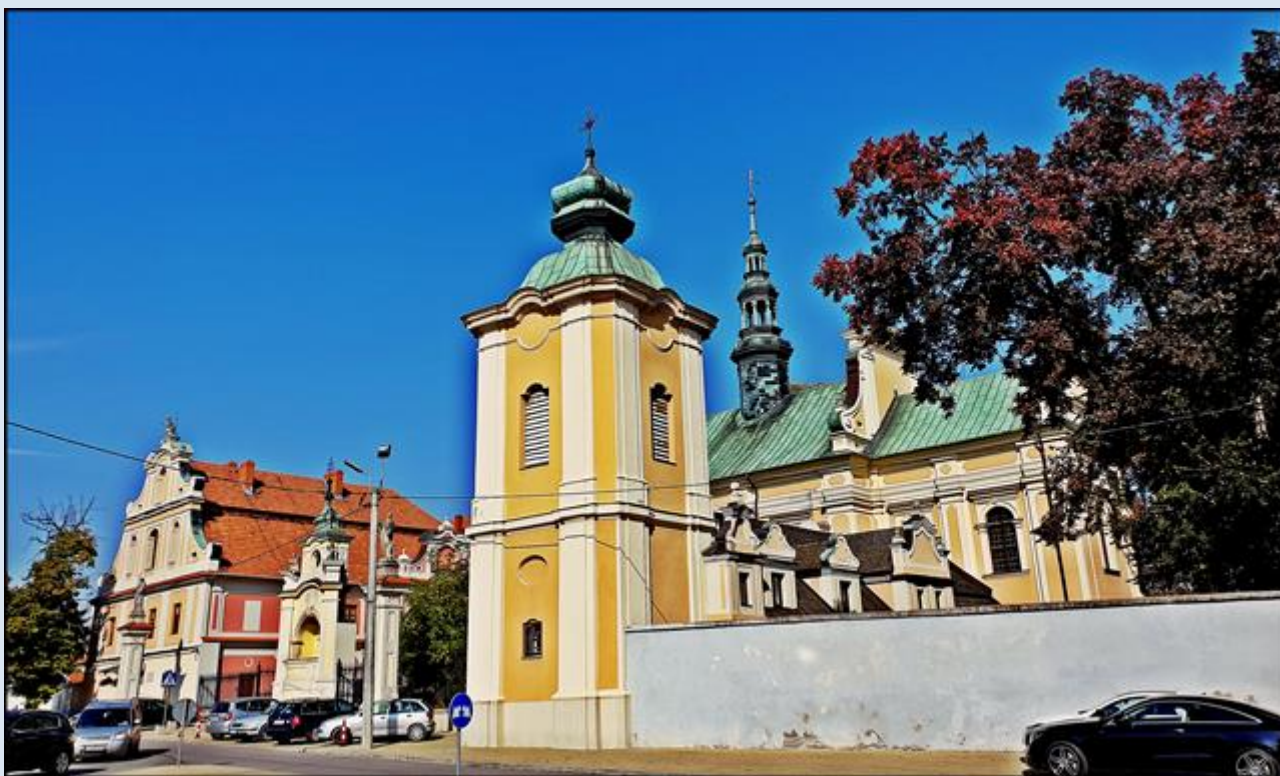












*zdjęcia: as oraz pw*

[POWRÓT DO STRONY GŁÓWNEJ IKONOGRAFII](#)

Uzupełnienie *KJ* z 8.08.2021 r.









Święta MARYJO, zsyłaj nam zdrowie i ulaskożenie, a my cię przyczył







Uzupełnienie tsw ze szczytu [Bramy Opatowskiej](#)



*zdjęcia: tsw*

[POWRÓT DO STRONY GŁÓWNEJ IKONOGRAFII](#)