

**Poznań**  
(Woj. Wielkopolskie)

[Kościół pw.  
Najświętszego Serca Pana Jezusa  
i MB Pocieszenia](#)

[Sanktuarium MB Różańcowej](#)















W  
STAŁA TRUMNA  
Z RELIKWIAMI  
ŚWI. ANDRZEJA BOBOLI  
OD 13- DO 17- VI-1938



*zdjęcia: Jan Nitecki*



## Uzupełnienie Jana Niteckiego z maja 2023

### Kościół Najświętszego Serca Pana Jezusa i Matki Boskiej Pocieszenia Sanktuarium Matki Bożej Różańcowej (Jezuici)

#### Msze Święte:

- Niedziela: 9.30, 11.00, 18.00
- W tygodniu: 15.00 (z Koronką do Bożego Miłosierdzia), 18.00

#### Spowiedź:

- Piątek: 16.45-18.00 (w czasie Adoracji)
- Sobota: 18.00
- Niedziela: 9.30, 11.00, 18.00







**Ołtarz boczny p.w. Matki Bożej Pocieszenia** barokowy, z początku XVIII w., prawdopodobnie wykonany przez poznańskiego snycerza Franciszka Antoniego Brumbachera. Architektoniczny, dwukondygnacyjny, zdobiony bogatym ornamentem akantowym. Retabulum ujęte parami kolumn kompozytowych na wielobocznych cokołach, podtrzymujące belkowanie. Pośrodku obraz Matki Bożej Pocieszenia w bogato zdobionej złoconej ramie zwieńczonej koroną. Jest to pochodząca z XVI/XVII w. kopia olejna na płótnie obrazu Matki Bożej Śnieżnej z bazyliki Santa Maria Maggiore w Rzymie. Została przekazana w 1921 r. z kościoła św. Barbary w Krakowie Jezuitom w Poznaniu. Obraz zdobi trybowana srebrna sukienka z ornamentem roślinnym. Po bokach, między parami kolumn, figury świętych dominikanek. W górnej kondygnacji ołtarza obraz przedstawiający św. Kludiusza La Colombière, po jego bokach postacie świętych Jacka i Dominika. Obraz jest jednym z symboli Światowych Dni Młodzieży. Matka Boska Śnieżna jest patronką kobiet oczekujących poczęcia, ludzi dotkniętych chorobami oczu, sportowców i turystów.





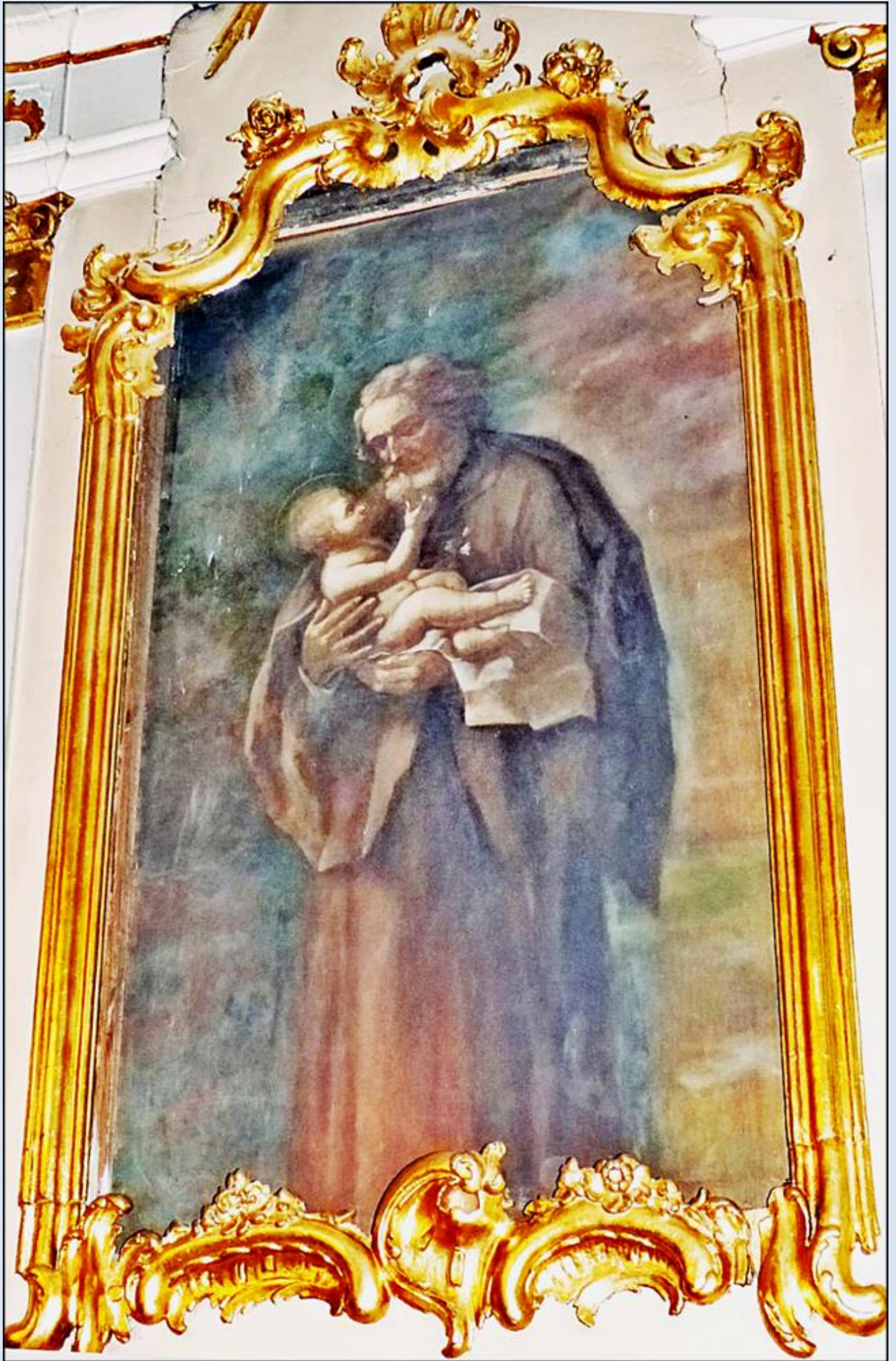




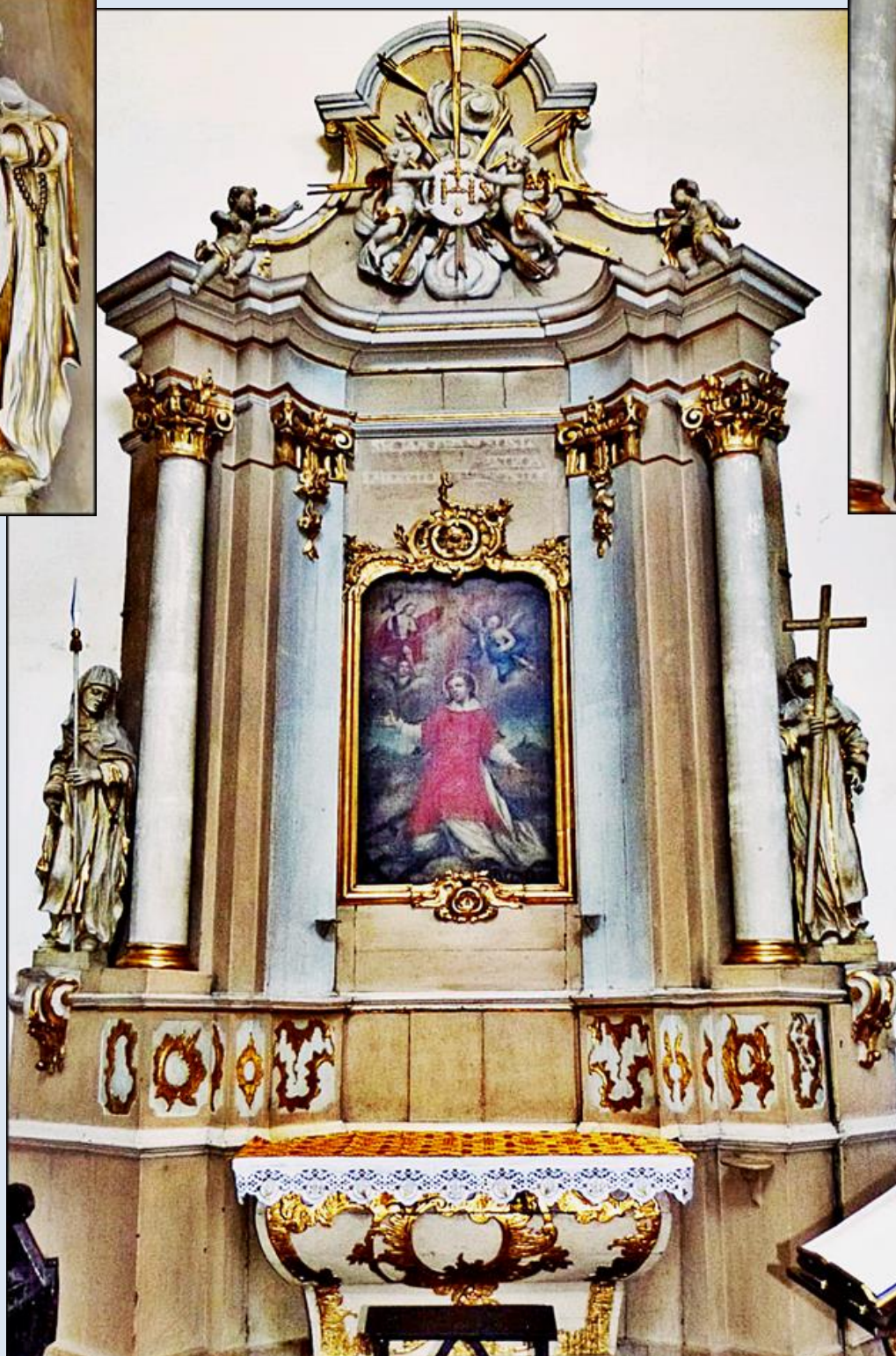


**Ołtarz boczny p.w. św. Józefa z II połowy XVIII w., architektoniczny, dwukondygnacyjny, zdobiony ornamentem rokokowym. Retabulum ujęte kolumnami kompozytowymi na półkolistych cokółkach i pilastrami na konsolach. Belkowanie przerwane w części środkowej tworząc miejsce dla bogatej ramy obrazu przedstawiającego św. Józefa z Dzieciątkiem autorstwa Adolfa Hyły (II połowy XX w.). Na konsolach cokołu ołtarza rzeźby aniołów trzymających kartusze z pozdrowieniem anielskim. W zwieńczeniu obraz bł. Jana Massias przed Matką Bożą.**









**Ołtarz boczny p.w. św. Wawrzyńca** z II połowy XVIII w., architektoniczny zdobiony ornamentem rokokowym. Retabulum ujęte skośnie wysuniętymi kolumnami kompozytowymi i lekko wklęsłymi pilastrami podtrzymującymi belkowanie. W polu głównym nastawy ołtarzowej, w rocaillowej ramie, obraz św. Wawrzyńca wykonany techniką temperową na desce, ok. 1760 r. W zwieńczeniu hierogram IHS adorowany przez putta. Na cokole pełnorzeźbione postacie dominikanek.

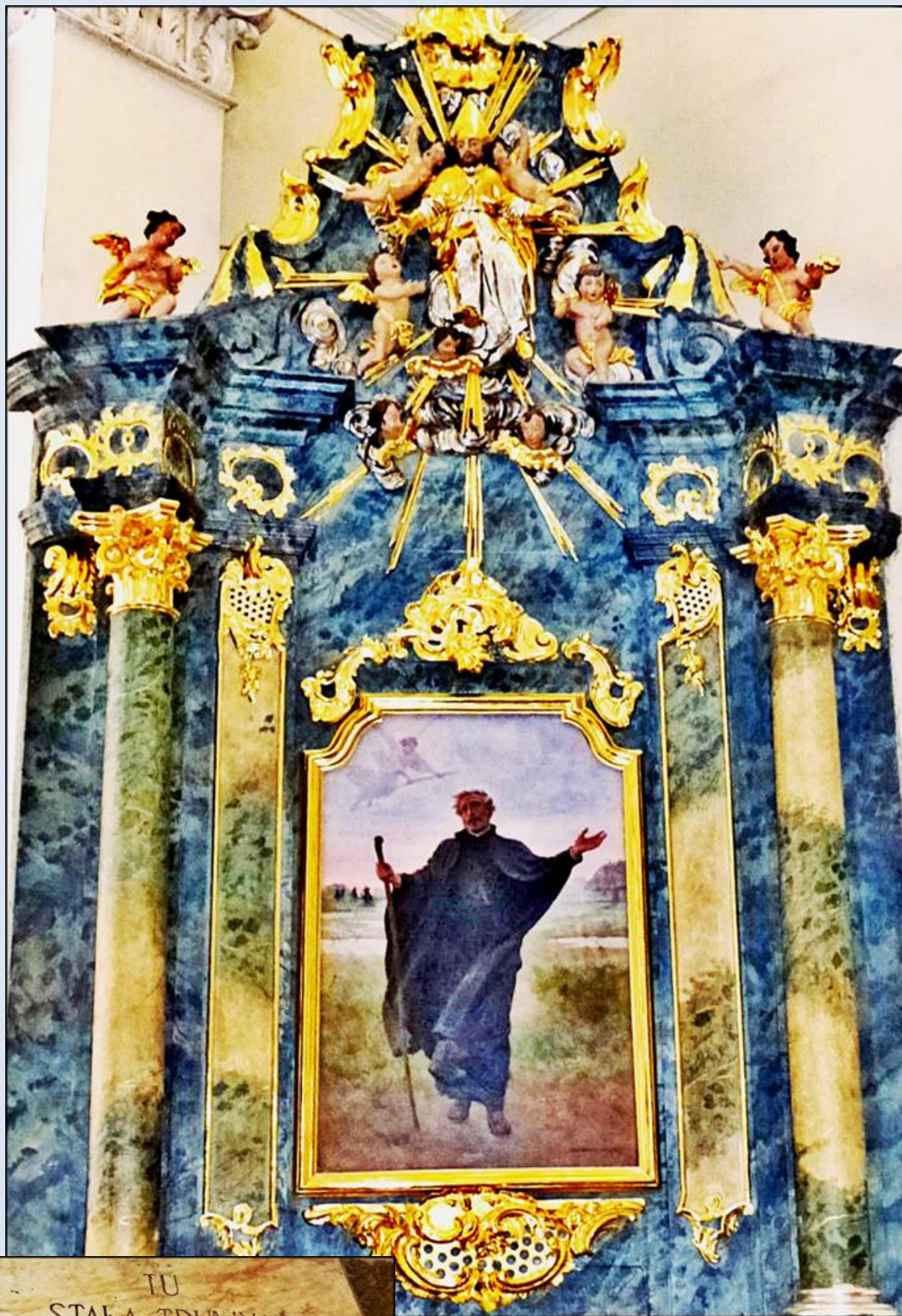
Święty Wawrzyniec (zm. 10 sierpnia 258 w Rzymie) - diakon i męczennik chrześcijański, święty Kościoła katolickiego. Obraz przedstawia świętego jako diakona rzymskiego w czerwonej dalmatyce z żelazną kratą u boku na której, wg legendy, został spalony. Nad świętym Chrystus Zmartwychwstały trzymający krzyż oraz anioł z liściem palmowym - symbolem męczeństwa.

Św. Wawrzyniec jest czczony jako patron ubogich, piekarzy i kucharzy.

Uważano, że chroni od pożarów i pomaga w chorobach reumatycznych i w poparzeniach.







TU  
STAŁA TRUMNA  
Z RELIKWIAMI  
ŚW. ANDRZEJA BOBOLI  
OD 13 DO 17 VI 1938





**Ołtarz boczny p.w. św. Teresy z Lisieux z II połowy XVIII w., architektoniczny zdobiony**

ornamentem rokokowym. Retabulum ujęte skośnie wysuniętymi kolumnami kompozytowymi i lekko wklęsłymi pilastrami podtrzymującymi belkowanie. W polu głównym nastawy ołtarzowej, w rocailleowej ramie, obraz św. Teresy z Lisieux z 1920 r. W zwieńczeniu postać w zbroi podtrzymywana przez putta. Na cokole figury świętych dominikańskich.

Św. Teresa z Lisieux (1873-1897), francuska karmelitka bosa, czczona jako jedna z największych świętych współczesnych czasów, znana też jako Mały Kwiatek.

Przedstawienie św. Teresy w chmurach, w otoczeniu aniołków trzymających róże, nawiązuje do złożonej przez świętą obietnicy zesłania po swojej śmierci na ziemię deszczu róż. Myślała o łaskach, ale ich zewnętrznym znakiem stały się właśnie te kwiaty.





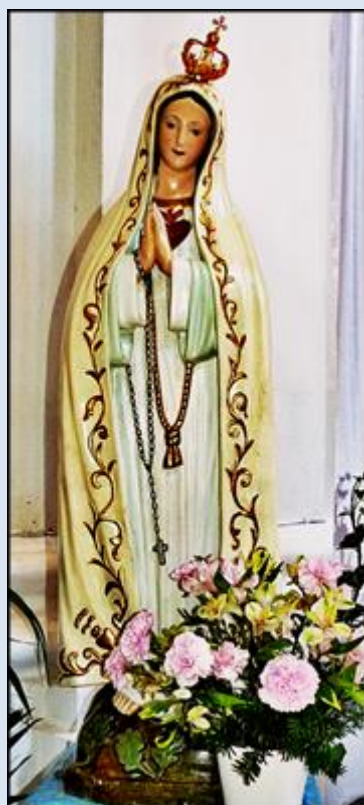






**Ambona** barokowa, wykonana przez poznańskiego snycerza Franciszka Antoniego Brumbachera w latach 1714-16. Dostęp do kazalnicy poprzez drzwiczki w zapleczku. Bogato dekorowany wieloboczny korpus ambony wspiera figura anioła. W części dolnej korpusu, dzielonej wolutowymi konsolami, umieszczono postacie aniołów trzymających kartusze z cytatami ze Starego Testamentu. W części górnej w polu środkowym owalny medalion z wizerunkiem głowy Chrystusa w akantowym kartuszu. Nad amboną lambrekinowy baldachim zwieńczony rzeźbą św. Dominika, poniżej siedzące personifikacje Wiary, Nadziei, Mądrości i Wierności. Na podniebieniu gołębica Ducha Świętego.





zdjęcia: *Jan Nitecki*

[POWRÓT DO STRONY GŁÓWNEJ IKONOGRAFII](#)