



## Niegowić (Woj. Małopolskie)

Kościół pw.  
Wniebowzięcia NMP



OMAGGIO INTERNAZIONALE  
HOLD MEDZYNARODOWY  
KAPŁANSTWU

WIELKIEMU APOSTOŁOWI NARODÓW  
SIEDZU KAROLOWI WOJTYŁE WIKARIUSZOWI  
TEJ PARAFII W LATACH 1948-49  
PAPIEZOWI JANOWI PAWEŁOWI II

DEFARODAWY Y Z WIELŁ  
KRAJÓW ŚWIATY  
OKAZ KOMITET BUD. DOMU  
GERATO DEL MONDO



# Historia parafii płw. Wniebowzięcia NMP w Niegowici

Parafia w Niegowici jest jedną z najstarszych w okolicy. Zginęły wprawdzie wszystkie dokumenty dotyczące erygowania parafii, lecz z licznych przesłanek można wnioskować, że powstała ona w XII, a najpóźniej w XIII wieku. Kronika parafialna Chelma podaje, że parafia w Niegowici powstała w 1262 roku. Inne źródła odnotowują, iż w roku 1325 parafia Niegowic była siedzibą bardzo rozległego dekanatu, obejmującego między innymi parafie w Bochni, Myslenicach i Wieliczce.

Nie istnieją dokumenty stwierdzające ile kościołów miała parafia Niegowic przez wszystkie wieki swej historii i gdzie stał pierwszy kościół.

Notatka o pierwszym kościele w Niegowici pochodzi z roku 1595. Był on drewniany i spłonął wraz z zabudowaniami przykościelnymi w dzień Bożego Ciała w 1761 r.

Budowę drugiego kościoła, również drewnianego, rozpoczęto w 1771 r. Fundatorką była właścicielka Niegowici – Teresa z Sędzimirów Grzębska. Konsekracja odbyła się w 1788 roku. Kościół otrzymał wezwanie „Wniebowzięcia Najświętszej Maryi Panny”.

Była to świątynia dość okazała, posiadała 5 ołtarzy i barokowy wystrój. Służyła parafianom do 1973 roku. Po wybudowaniu obecnego kościoła drewniana świątynia została przeniesiona do Mętkowa.

Długo trwały przygotowania do budowy obecnej murowanej świątyni. Już przed I wojną światową czyniono pierwsze kroki w kierunku budowy nowego kościoła. Niestety ani władze austriackie, ani późniejsze władze powiatowe w Bochni (w roku 1931) nie wyraziły zgody na budowę nowego kościoła.

Mimo, iż od roku 1926 parafia posiadała projekt nowego kościoła – wykonany przez profesora ASP w Krakowie Bogdana Tretera – realizację rozpoczęto w roku 1949 z inicjatywy księdza wikariusza – Karola Wojtyły. W ten sposób zamierzano uczcić złoty jubileusz kapłaństwa proboszcza parafii – ks. Dziekana Kazimierza Buzą.

3 sierpnia 1949 r. otrzymano zezwolenie na budowę świątyni i już jesienią tegoż roku rozpoczęto prace, które trwały do 1958 roku. W latach 1951–1958 proboszczem parafii był ks. kanonik Jan Kościółek, który energicznie zajął się budową przerywaną po odejściu ks. Buzą. W ciągu niespełna dziesięciu lat wystawiono i pokryto kościół (wieża pozostała do wykończenia). Urządzeniem wnętrza kościoła zajął się ks. kanonik Adam Ziemia.

20 grudnia 1959 r. zaczęto odprawiać pierwsze nabożeństwa w nowym kościele.

Dalszym urządzeniem kościoła zajął się ks. Józef Kołodziejczyk (administrator w latach 1961–1971). Wystrój zaprojektował prof. Wiktor Zin z Politechniki Krakowskiej.

Konsekracja nowego kościoła dla upamiętnienia Tysiąclecia Chrztu Polski odbyła się w niedzielę 25 września 1966 r.

Dokonał jej inicjator budowy, ówczesny metropolita krakowski ks. arcybiskup Karol Wojtyła, w asyście wielu księży i wielkich rzesz wiernych.

Ks. Józef Gąsiorowski, proboszcz w latach 1971–1995, wykonał posadzkę, schody i ogrzewanie. Od roku 1995 proboszczem parafii jest ks. Paweł Sukienicki. W roku 1998 ukończono budowę wieży według pierwotnych planów.

Obecnie parafia liczy 5 tysięcy wiernych, należy do dekanatu niegowickiego i obejmuje wsie: Cichawę, Krakusowice, Lipias, Marszowice, Niegowic, Niewiarów, Niezmanowice, Pierzchów i Wiatowice.

## Architektura kościoła

Kościół, nawiązujący swoją formą do architektury okresu eklektyzmu został zbudowany według projektu prof. Bogdana Tretera z roku 1926. Jest to budowla bazylikowa, na planie krzyża, trójnawowa z jedną kaplicą boczną zakończoną apsydą. W fasadzie znajduje się duży portal główny, dwa boczne mieszczą się po bokach. Nad portalem została umieszczona rozeta z monogramem Maryjnym. Świątynia sprawia wrażenie monumentalnej i wzniosłej jak świątynie gotyckie.

## Wnętrze kościoła

Nawa główna posiada sklepienie kolebkowe, oddzielone od naw bocznych filarami połączonymi łukami. Prezbiterium zakończone jest półkolistą apsydą. W lewej nawie bocznej znajduje się ołtarz Najświętszego Serca Pana Jezusa ze św. Augustynem i św. Marią Małgorzatą Alacoque. W ołtarzu bocznym w prawej nawie znajdują się figury św. Józefa, św. Izidora patrona rolników i św. Kingi. Obok ołtarza mieści się wejście do kaplicy bocznej, a nad nim obraz Matki Bożej Nieustającej Pomocy. W apsydzie kaplicy bocznej umieszczono ołtarz z obrazem Miłosierdzia Bożego namalowany w latach 70. przez pana Kowalskiego z Dobczyc. Po prawej stronie umieszczono obrazy: „Matka Boża z Dzieciątkiem Jezus wręczającym różaniec św. Dominikowi i siostrze zakonnej”. Po lewej stronie znajduje się konfesjonał zwany przez parafian „Papieskim”, służył on księżom i parafianom w okresie pobytu wikarego Karola Wojtyły. Jest jednym z nielicznych zabytków zachowanych ze starego kościoła. Obok konfesjonahu znajduje się obraz przedstawiający stary kościół przeniesiony do Mętkowa.

## Prezbiterium

Sporo elementów składających się na wystrój prezbiterium i naw zostało zaprojektowanych przez prof. Wiktora Zina w nawiązaniu do 1000-letniej historii narodu polskiego i obchodów milenium 1966 r.

W ołtarzu głównym umieszczony jest cudowny obraz Matki Bożej Wniebowziętej z roku 1610, przeniesiony ze starego kościoła. Obraz jest namalowany na płótnie naciągniętym na dębowej desce. Matka Boża ma srebrną suknię ozdobioną pozłacanymi kwiatami. Suknię wykonano w 1918 roku z ofiar parafian. Obraz Matki Bożej umieszczono w pancernej ramie zaprojektowanej przez prof. Zina. Ramę zdobi na szczy-



cie monogram Maryjny w koronie. Obraz Wniebowzięcie NMP przysłaniany jest „Pietą”. Namalowany został na blasze przez p. Pabstia, konsekrowany w 1966 r. Rama ołtarza i antepodium są podświetlane.

Na uwagę zasługują dwie lampki wieczne w prezbiterium, ołtarz, 6 żyrandoli, kinkiety boczne, balaski, antepodium i chrzcielnica, wykonana wg projektu prof. Zina.

Uważny obserwator dostrzeże wiele symboli ściśle związanych z ważnymi wydarzeniami z historii narodu polskiego. Symbolika lamp wiecznych w prezbiterium została wzmocniona motywem włóczni św. Maurycgo i piastowskim szczerbce. W surowej formie żyrandoli widzimy skrzyżowane miecze. W kinkietach bocznych można dostrzec piękne orły, związane z okresem świetności narodu polskiego oraz krzyże *Virtuti Militari* w świecznikach w prezbiterium. Orzeł – herb Kazimierza Wielkiego został umieszczony w centralnej części antepodium w ołtarzu głównym.

### Chrzcielnica

**T**uż przy balaskach stoi okazała marmurowa chrzcielnica, kształtem nawiązująca do kielicha z przykrywką w metalu. Na podnóżu znajdują się herby ks. Karola Wojtyły, ks. bpa Juliana Groblickiego i ks. bpa Jana Pietraszki oraz orzeł polski. Na brzegu widnieje napis: „Kto uwierzy i ochrzci się, zbawion będzie 966–1966”.

### Obrazy w prezbiterium

**N**ajstarszy jest obraz Matki Bożej Wniebowziętej. Stojąc twarzą do ołtarza, po prawej stronie widzimy kopię obrazu „Św. Anny Samotrzeczej” (oryginał z roku 1516 został przekazany do Kurii w Krakowie). Po tej samej stronie znajduje się również obraz „Matka Boża z Dzieciątkiem”. Po lewej stronie umieszczono obrazy: „Św. Jan Apostoł w towarzystwie Św. Augustyna i Św. Mikołaja”, „Pokłon pasterzy”, „Św. Franciszek” (obrazy te nie są datowane, ani sygnowane, więc nie wiadomo kiedy powstały i kto je namalował).

### Obrazy w nawie głównej i przedsionku

**P**o prawej stronie znajdują się obrazy: „Matka Boża w obłoku z tajemnic różańcowych”, „Rzeź niewinank” (dzieło nawiązuje do wydarzeń galicyjskich), natomiast po stronie lewej: „Matka Boża wybawiająca z czyszcza”, „Św. Anna ucząca modlitwy Maryję”.

W przedsionku po prawej stronie znajduje się obraz przedstawiający św. Stanisława Kostkę, a po lewej św. Kazimierza Królewicza.

W nawach bocznych umieszczone zostały Stacje Drogi Krzyżowej.

### Witraże

**N**a uwagę zasługują również witraże, projektowane przez prof. Jastrzębskiego z Wieliczki. Zostały one ufundowane przez mieszkańców wsi należących do parafii. W prezbiterium znajduje się sześć witraży: chrzest

Mieszka I, Śluby Jana Kazimierza, a na dalszym planie obrona Częstochowy, dwa witraże przedstawiające polskich świętych i błogosławionych, rozwój czci Matki Bożej w Polsce, oraz hold Aniołów przed Niepokalanym Sercem Matki Bożej.

W nawach bocznych pięć witraży z postaciami świętych: św. Floriana, św. Jana Chrzciela, św. Franciszka z Asyżu, św. Józefa i św. Izydora.

W kaplicy umieszczono cztery witraże przedstawiające św. Teresę, św. Katarzynę, św. Barbarę, św. Franciszka.

W rozecie absydy bocznej został umieszczony wizerunek Matki Bożej Częstochowskiej.

### Fresk w prezbiterium i replika grobu Jana Pawła II

**W** niedziele 29 października 2006 r. ks. kanonik Jarosław Cielecki przywiózł do nas światło zapalone przy grobie Jana Pawła II w Watykanie. 1 listopada 2006 r. w 60. rocznicę święceń kapłańskich Księdza Karola Wojtyły ks. proboszcz Paweł Sukłennik i ks. kanonik Jarosław Cielecki dokonali odsłonięcia fresku w prezbiterium i repliki grobu Jana Pawła II w kaplicy naszego kościoła.

Obok grobu ustawiona została fotografia przedstawiająca Ojca Świętego Jana Pawła II w czasie Jego ostatniej „Drogi Krzyżowej”. W fotografię wmontowano fragment drzewa krzyża, który wtedy Jan Paweł II trzymał w dłoniach.

Malowidło w prezbiterium zostało wykonane przez artystę Renato Tarlariniego i przedstawia młodego Księdza Karola modlącego się przed obrazem Matki Bożej Niegowickiej. Sponsorem malowidła jest przedsiębiorca Enrico Mangiarotti.

Replika grobu papieskiego i fotografia Jana Pawła II trafiła do Niegowici dzięki Fundacji Jana Pawła II z Bassano Romano, której prezes Federico Cempela uczestniczył w uroczystościach.

### Szczególne obiekty przy kościele

**C**harakterystyczną budowlą i najstarszą jest dzwonnica z 1819 roku. Dzwony dwukrotnie były rabowane w czasie I i II wojny światowej. Obecne dzwony z wizerunkiem Matki Bożej Królowej Polki, św. Stanisława i św. Kazimierza zostały poświęcone w 1946 r.

Tuż przy ogrodzeniu u wejścia do podcieni dzwonnicy znajduje się pomnik Wikarego Świata – Karola Wojtyły. Został on zaprojektowany i wykonany przez włoskiego artystę Romano Pelloni. Jest on symbolem międzynarodowego holdu dla kapłaństwa Ojca Świętego Jana Pawła II.

Po przeciwnej stronie drogi stoi wikarówka, w której w latach 1948–1949 mieszkał ks. Karol Wojtyła. Obecnie zamieszkuje tam księża wikarzy. Na lewo od pomnika znajduje się plebania.

Rys historyczny i opis dzieł sztuki  
znajdujących się w kościele opracowała  
mgr Dorota Drużal

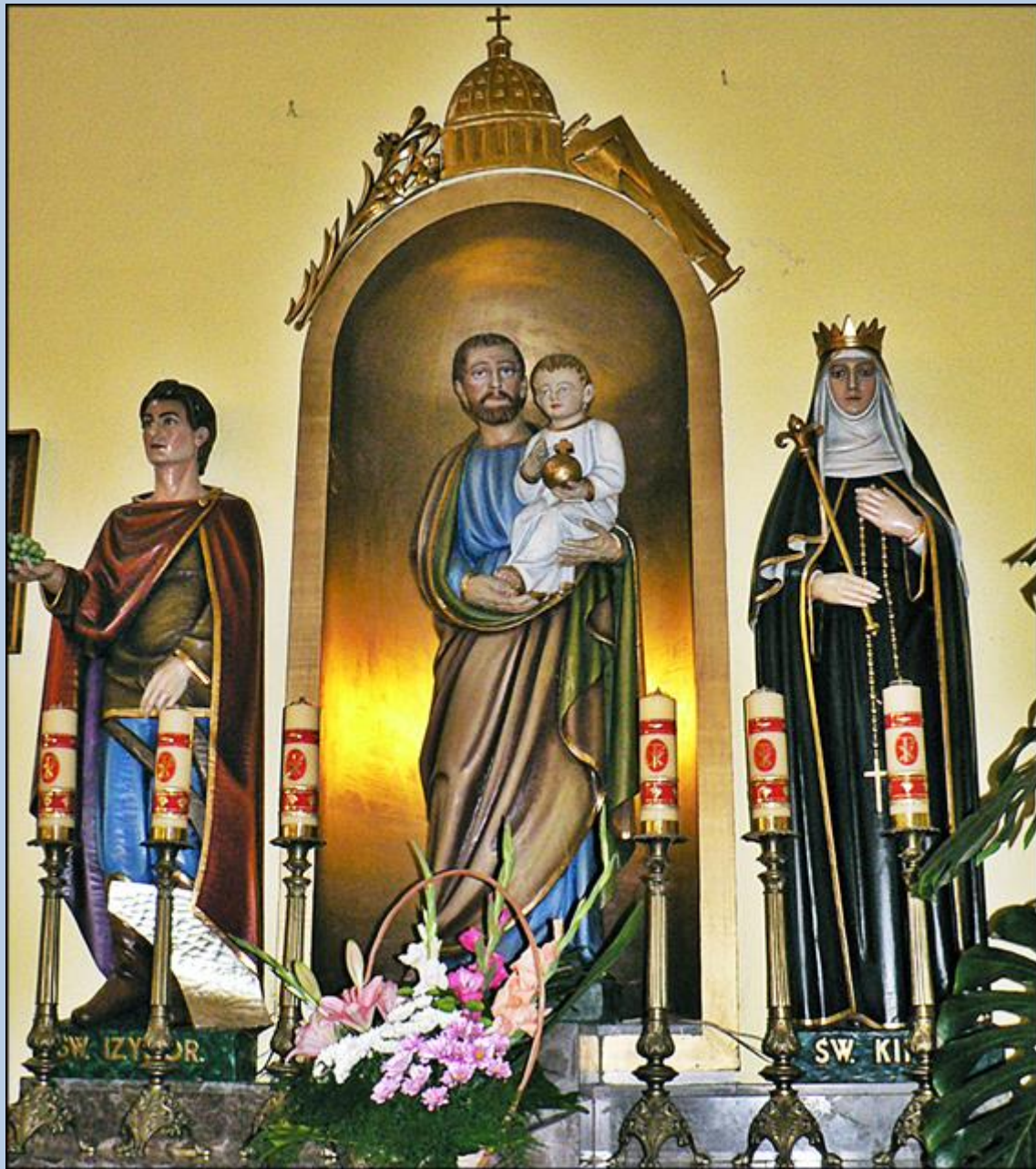




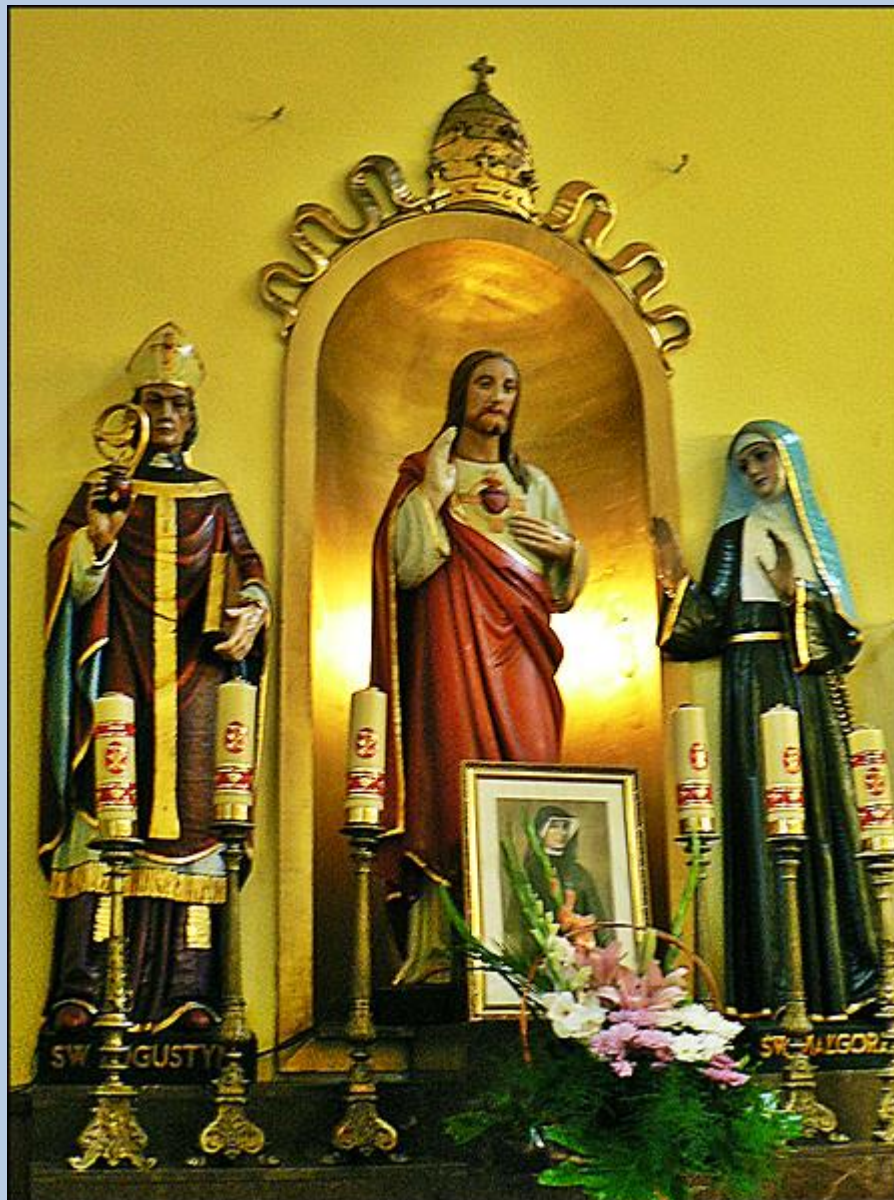
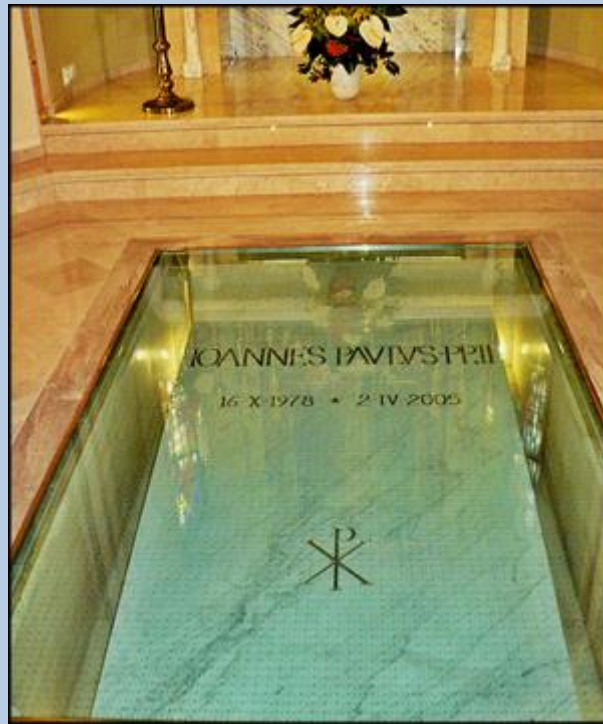
















OBIECUJĘ,  
ŻE DUSZA,  
KTÓRA  
CZCIĆ BĘDZIE  
TEN OBRAZ,  
NIE ZGINIE



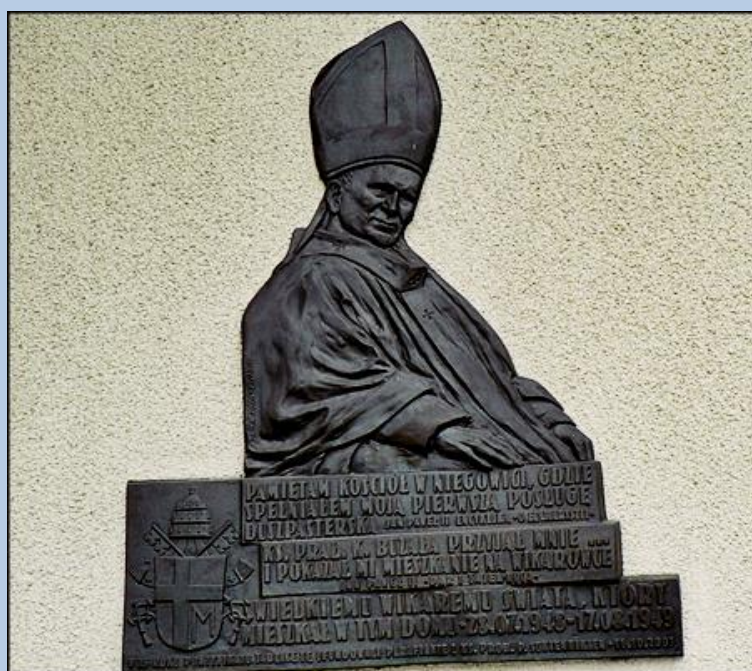
MIŁOSIĘRDZIE  
ŹRÓDŁEM  
NADZIEI



SŁUGA BOŻY  
OJCIEC ANZELM  
MACIEJ JOZEF GADEK

KARMELITA BOSY  
ZAŁOŻYCIEL ZGROMADZENIA  
SIÓSTR KARMELITANEK DZIECIĄTKA JEZUS

UR. 24.II.1884 R. W MARSZOWICACH  
CHRZEST ŚW. PRZYJAŁ W KOŚCIELE PARAFIALNYM  
W NIEGOWICI  
ZMARŁ W OPINII ŚWIĘTOŚCI  
W ŁODZI 15.X.1969 R.



PAWIEŁAM KORCIOM W NIEGOWICI, GDZIE  
OPERAŁEM MOJĄ PIĘKNOŁĄ PODUGĘ  
DOPATWIĘTKA...  
M. DRAB. K. BUDA. PRZYJAŁ MNIE...  
I POKAZAŁ MI WIEKOWYMI WIKAROWI  
WIEKOWI WIKAROWI...  
WIEKOWI WIKAROWI...  
WIEKOWI WIKAROWI...



## Jan Paweł II „Dar i tajemnica”:

### Na wiejskiej parafii w Niegowici

Kiedy wróciłem do Krakowa, znalazłem w Kurii Metropolitalnej pierwszy „przydział pracy” - tzw. „aplikatę”. Księżę Metropolita był wtedy w Rzymie, więc jego wola dotarła do mnie za pośrednictwem tego pisma. Przyjąłem tę wolę z radością. Najpierw dowiedziałem się, jak dostać się do Niegowici i udałem się tam w odpowiednim dniu. Dojechałem autobusem z Krakowa do Gdowa, a stamtąd jakiś gospodarz podwiózł mnie szosą w stronę wsi Marszowice i potem doradził mi iść ścieżką wśród pól, gdyż tak miało być bliżej. W oddali już było widać kościół w Niegowici. A był to okres zniw. Szedłem wśród łąk częściowo już skoszonych, a częściowo czekających jeszcze na zniwo. Pamiętam, że w pewnym momencie, gdy przekraczałem granice parafii w Niegowici uklęknałem i ucałowałem ziemię. Nauczyłem się chyba tego gestu od św. Jana Marii Vianneya. W kościele pokloniłem się przed Najświętszym Sakramentem, a następnie poszedłem przedstawić się mojemu proboszczowi. Ks. prałat Kazimierz Buzala, dziekan niepołomicki i proboszcz w Niegowici, przyjął mnie bardzo serdecznie i po krótkiej rozmowie pokazał mi mieszkanie na wikarówce.

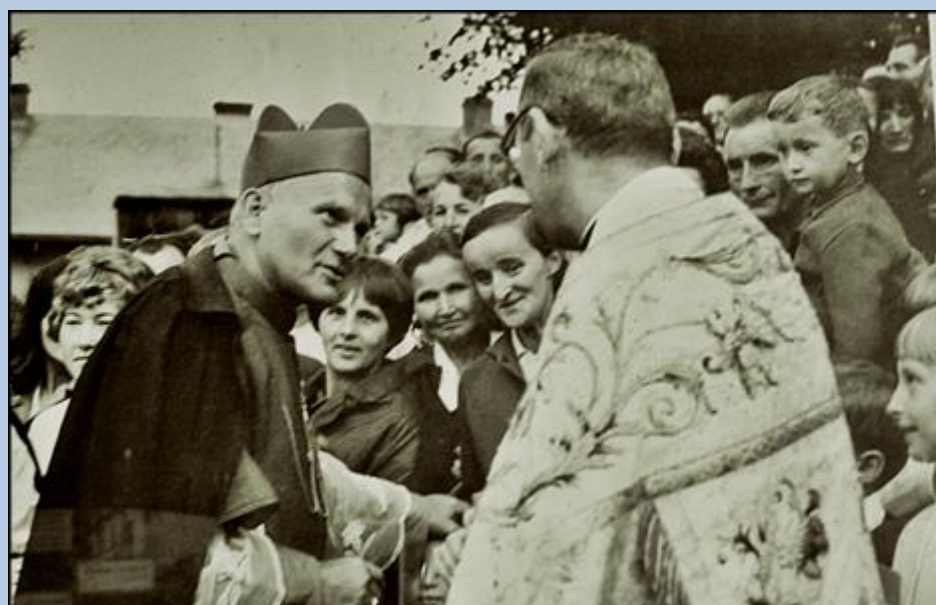
I tak rozpoczęła się moja praca duszpasterska na pierwszej parafii. Trwała ona tylko rok, a była wypełniona zwyczajnymi obowiązkami wikariusza i katechety. Uczyłem religii w pięciu szkołach podstawowych, w wioskach należących do parafii w Niegowici, do których dowożono mnie wozem konnym lub bryczką. Zapamiętałem zyczliwość tak ze strony grona nauczycielskiego jak i parafian. Klasy były różne. Niektóre grzeczne i spokojne, inne zaś rozrykane. Do dziś pamiętam ciszę i skupienie, jakie panowały w klasach, gdy w Wielkim Poście przeprowadzałem lekcję na temat Męki Pańskiej.

W tym czasie parafia w Niegowici przygotowywała się do obchodu 50-lecia święceń kapłańskich swego proboszcza. Ponieważ stary kościół nie wystarczał już na potrzeby duszpasterskie, parafianie zdecydowali, iż najpóźniejszym darem dla Jubilatów będzie budowa nowej świątyni.

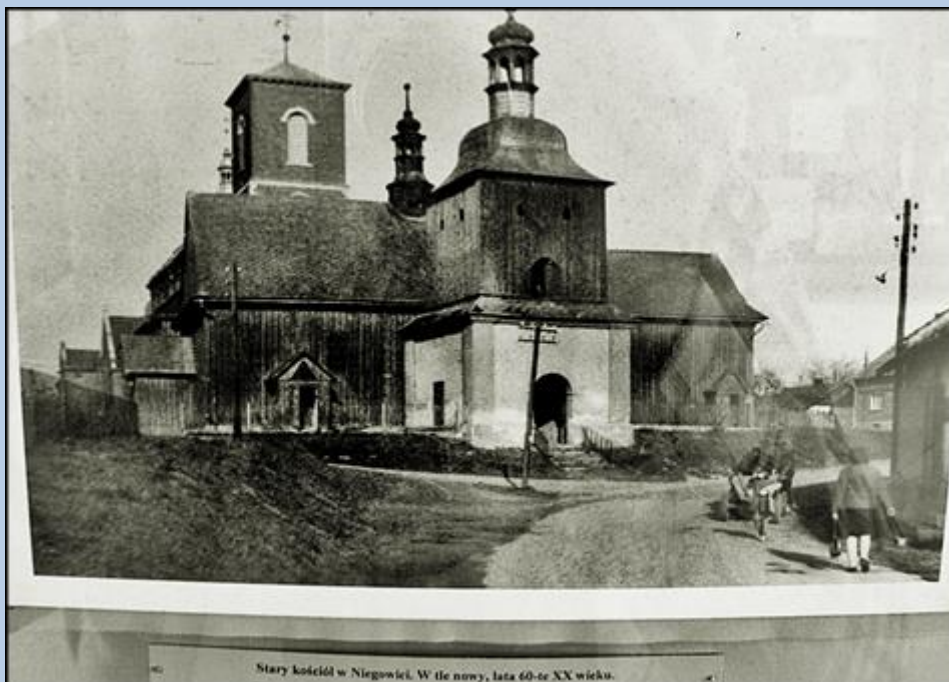
Zabrano mnie jednak dosyć szybko z tej pięknej wspólnoty.







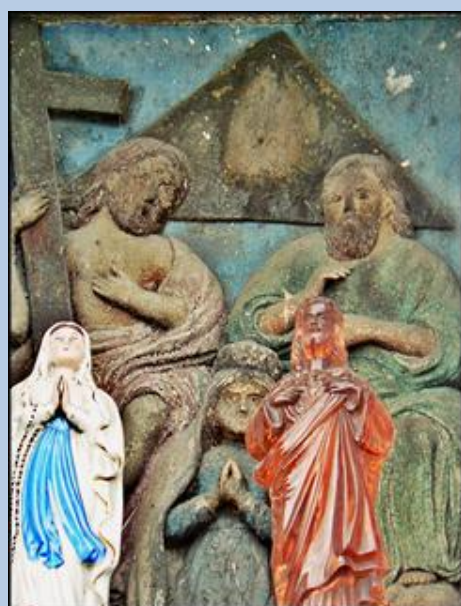




Stary kościół w Niegowicy. W tle nowy, lata 60-te XX wieku.



Kościół w Niegowicy, w którym przyjął pierwsze Sakramenty Maciej Józef Gądek. Obok budujący się nowy kościół. Fot. wyk. po 1950 r.







zdjęcia: *Jan Nitecki*

zdjęcia w czerwonej obwódce zapożyczono z:  
[https://upload.wikimedia.org/wikipedia/commons/d/d9/POL\\_Niegowic\\_-\\_prezbiterium.JPG](https://upload.wikimedia.org/wikipedia/commons/d/d9/POL_Niegowic_-_prezbiterium.JPG)  
<https://www.mapofpoland.pl/zdjecia-57588/Obraz-cudownej-Matki-Boskiej-z-Niegowici.jpg>