

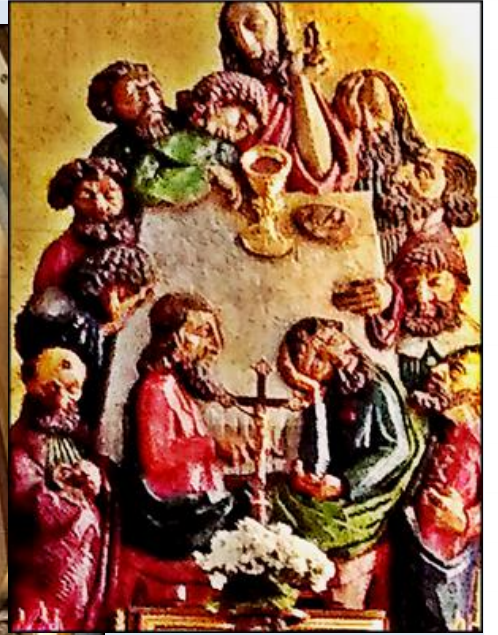
Mysłowice
(Woj. Śląskie)

**Kościół pw.
Najświętszego Serca Pana Jezusa**
([opis kościoła](#))

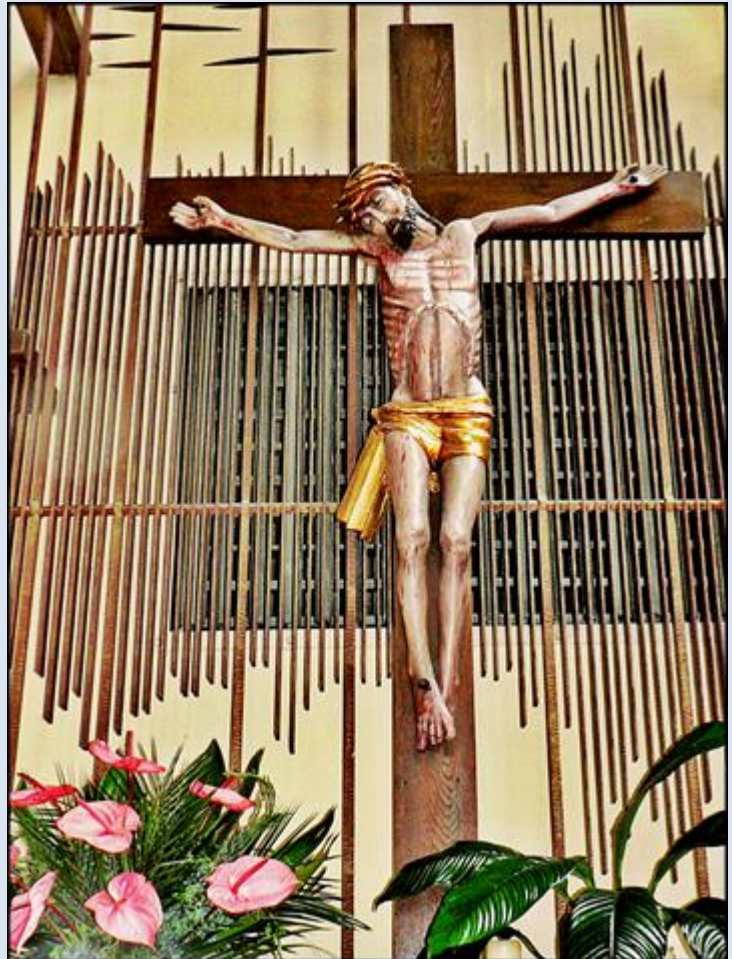














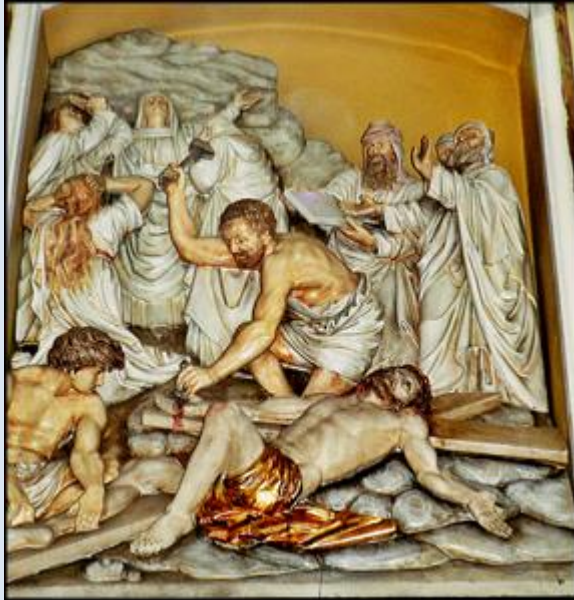


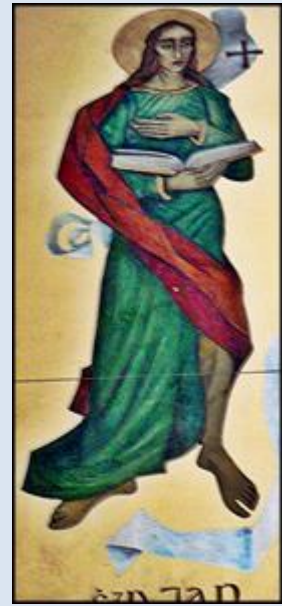
U DARSTOW

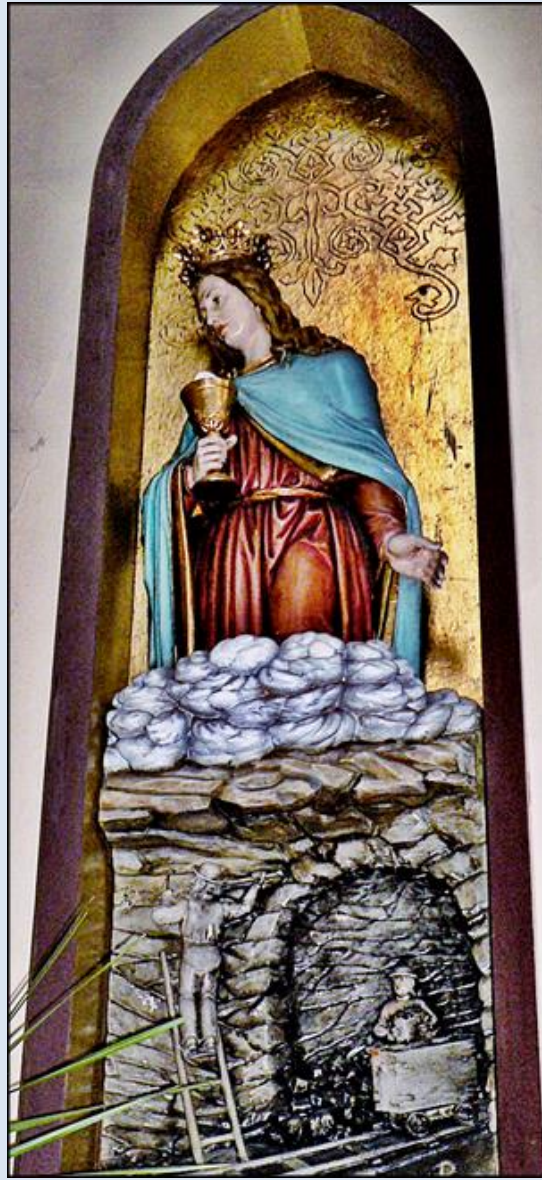
KUPCOWA

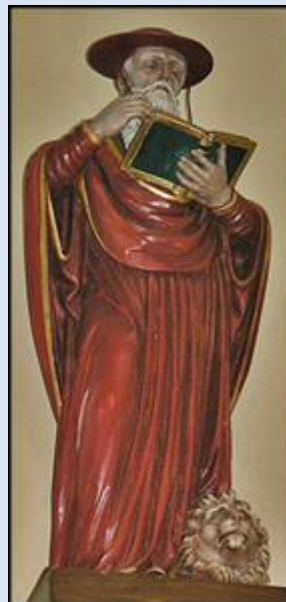
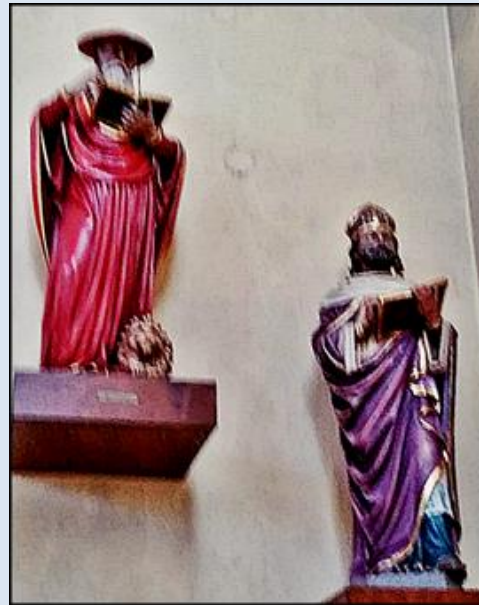


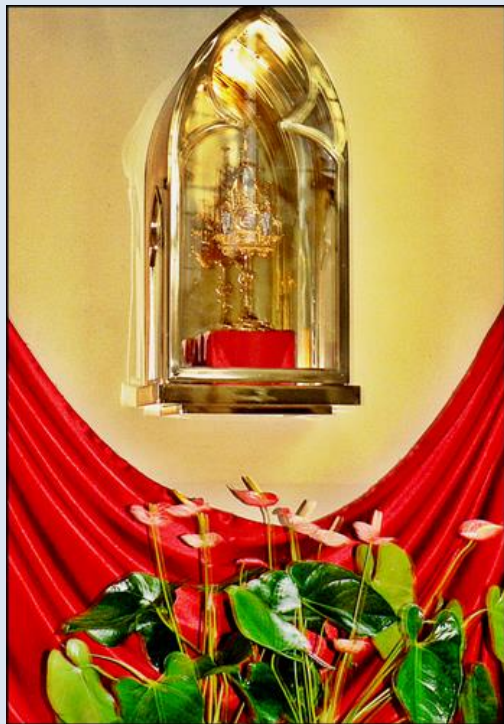














RYŚ HISTORYCZNY PARAFII MYSŁOWICKIEJ I KOŚCIOŁA NAJŚWIĘTSZEGO SERCA PANA JEZUSA



Początki parafii mysłowskiej sięgają XII wieku. Życie religijne skupiało się wokół drewnianego kościołka Śm. Krzyża w dzisiejszej dzielnicy Piasek. W związku z rozwojem miasta w XIV wieku wzniesiono murowany kościół pod wezwaniem Narodzenia Najświętszej Maryi Panny, który od tej pory przejął funkcję kościoła parafialnego. Przebudowany dwukrotnie: w roku 1742 i po pożarze w 1901 roku całkowicie zatracił pierwotny charakter gotycki. Podczas wojen napoleońskich całkowicie zniszczeniu uległ również kościółek Śm. Krzyża. Na jego miejscu zbudowano w 1807 r. nowy, murowany budynek. Szybki przyrost liczby mieszkańców w XIX wieku pociągnął za sobą konieczność wzniesienia nowego, większego kościoła. Wykorzystując projekty bydgoskiego architekta Paula Jackicha, w latach 1888-1892 budowano kościół Najświętszego Serca Pana Jezusa, w którym się znajdujemy. W 1895 roku konsekrację świątyni dokonał kardynał Georg Kopp. Kościół reprezentuje styl neogotycki. Stanowi jeden z ciekawszych tego typu obiektów na Górnym Śląsku. Cały z czerwonej cegły, zwieńczony od zachodu wieżą, posiada sklepienie krzyżowo-żebrowe. Obecny wystrój wnętrza kościół otrzymał podczas kapitalnego remontu przeprowadzonego w latach 1971-1975. W celu zabezpieczenia świątyni przed skutkami szkód górniczych pod sklepieniem założono metalową siatkę ochronną. Całkowicie przebudowano prezbiterium, dostosowując je do potrzeb posoborowej liturgii. W 1977 roku kościół otrzymał trzy nowe dzwony (poprzednie skusyfikowały Niemcy w czasie II wojny światowej). 19 marca 1978 roku poświęcono nowe dzwony i boczny ołtarz, w 1983 roku poświęcono budynek katechetyczny. Duchowymi wydarzeniami przełomu XX i XXI wieku, które wpisały się w historię parafii były: peregrynacja kopii cudownego Obrazu Matki Bożej Częstochowskiej (1997), spotkanie z Janem Pawłem II w Sosnowcu (1999), Jubileusz Roku 2000, poświęcenie przeniesionej kapliczki Śm. Jana Chrzciciela (2000), odsłonięcie pomnika Prymasa Polski Kardynała Augusta Hłonda (2002), pielgrzymka na kanonizację Jana Pawła II i wprowadzenie Jego relikwii (2014), wprowadzenie relikwii Śm. Siostry Faustyny (2015), Świątowie Dni Młodości (2016), w roku 2018: wprowadzenie relikwii Śm. Małgorzaty Marii Alacoque, 150-lecie Dekanatu Mysłowice i obchody stułecia odkrycia Niepodległości przez Polskę.





zdjęcia: Jan Nitecki

zdjęcia w czerwonej obwódce zapożyczono z:
https://musicamsacram.pl/files/instrument/933/xvga_2014-09%20Ko%C5%9Bci%C3%B3%C5%82%20020-01.jpg

<https://www.youtube.com/watch?v=hbGodnU2sNE>