

Muszyna
ul. Kościelna 62

kościół
pw. św. Józefa
Oblubieńca NMP



Opis kościoła:

Jacek i Maria Łempiccy, *Święci w Polsce i ich kult w świetle historii*, Kraków 2008, str. 218

więcej:

Józef Oblubieniec – http://sancti_in_polonia.wietrzykowski.net/2j.html

Wieś leży nad Popradem, na południowy wschód od Nowego Sącza. Osada była wymieniana w XIII wieku, miasto lokowano w XIV w. Do XVIII wieku była własnością biskupa krakowskiego. Była warownią graniczną.

Parafia istnieje od około 1356 roku. Kościół pod wezwaniem św. Józefa został spalony w 1730 roku. Obecny kościół pod wezwaniem św. Józefa Oblubieńca Najświętszej Maryi Panny pochodzi z końca XVIII wieku.





Historia Kościoła Św. Józefa w Muszynie

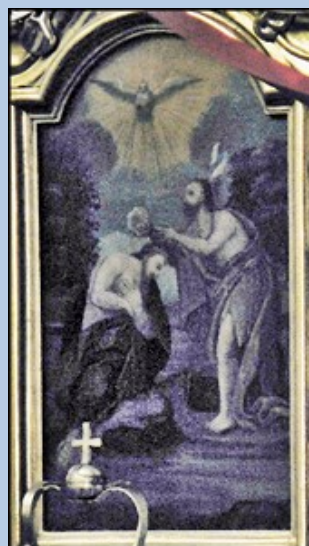
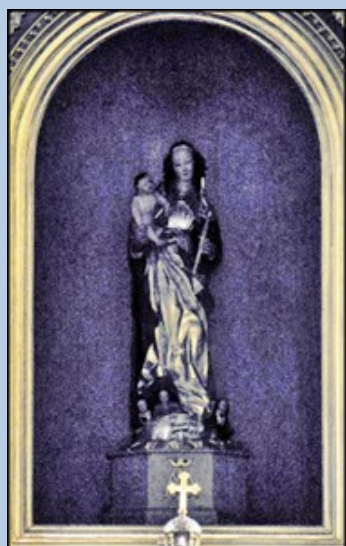
Parafia istnieje od 1330 r. Pierwotny kościół drewniany stał przy ulicy Piłsudskiego. Obecny kościół pod wezwaniem św. Józefa /dawniej NMP/ został zbudowany w latach 1676- 1679. Konsekrowany w 1749 r. Wielokrotnie odnawiany, m.in. w 1803, 1950 oraz 1965- 1966. Restauracja zewnętrzna kościoła 1986 r. Barokowy, z kamienia i cegły, otynkowany, kryty blachą. Dach o jednej kalenicy. Jednonawowy o wydłużonej cztero-przęsłowej nawie i wyższym prezbiterium zamkniętym półkolistą, przy nim od północnej strony przybudówka /obecna zakrystia/ oraz od południa kaplica boczna /dawna zakrystia/. Z nadbudowanym w 1803 r. piętnem. Wnętrze nakryte sklepieniami krzyżowymi na gurtach, spływających na filary przyściennie, dźwigające wydatny, przełamujący się gzyms. Łuk tęczy półkolisty. Ponad sklepieniami w kondygnacji strychowej stanowiska strzelnicze z strzelniczymi wnękami kluczowymi, mówiące o pierwotnej obronnej funkcji kościoła. Na zewnątrz ściany rozczłonkowane podziałami pilastrowymi, zwieńczone obiegającym gzymsiem konsolkowym. Od frontu elewacja zwieńczona trójkątnym przyczółkiem. Dach siodłowy. Na nim wydatna, barokowa wieżyczka na sygnaturkę, z latarnią i baniastym hełmem. We wnętrzu dekoracja malarska, podkreślająca elementy architektoniczne oraz figuralne autorstwa A. Marczyńskiego - 1965 r. Ołtarz główny klasycystyczny /pocz. XIX wieku/, w nim rzeźba Matki Bożej z Dzieciątkiem - gotycka - z ok. 1470 r., oraz wysuwany obraz św. Józefa, barokowy - XVIII wieku. Na ołtarzu Tabernakulum w kształcie świątyni z płaskorzeźbą Zwiastowania /renesansowe - z ok. 1600 r/. W Antepedium kurdyban /skóra tłoczona we wzory ze złoceniami/ z trzech kawalków - XVIII wiek. W prezbiterium dwa ołtarze boczne - wczesnobarokowe. W jednym: obraz śmierci św. Józefa - pocz. XVIII wieku, w drugim - obraz św. Jana Chrzciciela na pustyni - pocz. XVIII wieku. W nawie: pierwsza para ołtarza - późnobarokowe z obrazami: po prawej - św. Sebastiana, po lewej - Serce Pana Jezusa. Druga para ołtarzy: rokokowych z obrazami: św. Antoniego i Matki Bożej Różańcowej. Trzecia para ołtarzy późnobarokowych z obrazami: Ukrzyżowania Pana Jezusa i św. Teresy z Avila. Chrzcielnica późnobarokowa z zaplekiem o charakterze retabulum z obrazem Chrztu Pana Jezusa w Jordanie - XVIII wiek. Ambona barokowa - koniec XVII wieku. W tęczy belka o ozdobnym wykończeniu z grupą Ukrzyżowania na Globie ziemskim (XVII- XVIII wiek). Rzeźba: św. Jadwiga i św. Otylia - gotyckie - z ok. 1470 r. Obrazy: 1. Matka Boska z Dzieciątkiem /wotywny - 1708/; 2. umycie nóg Pana Jezusa przez Marię Magdalenę - XVIII wiek; 3. św. Anna Samotrzeć - XVIII- XIX wiek. Portrety: Biskupa A. Trzebieckiego oraz Biskupa A. Załuskiego - obydwa zapewne z XVIII wieku. Krucyfiks ludowy z XVIII wieku Pacyfikał klasycystyczny - pocz. XIX wieku. Hostiarka drewniana z 1705 r. Dzwonnica murowana wolnostojąca zapewne z 1803 r. w kształcie arkady na zawieszenie dzwonów zwieńczona trójkątnym przyczółkiem. Dwa dzwony nieustalonego odlewu. Kościół otoczony murem kamiennym - w jego obwodzie Kaplica z początków XIX wieku. Wewnątrz kaplicy rzeźba Chrystusa u słupa - barokowa - ludowa - XVIII-XIX wiek. W kaplicy bocznej Epitafium śp. Ks. Prałata Eugeniusza Piecha - wykonał prof. Akademii Sztuk Pięknych w Krakowie - Czesław Dźwigaj z Krakowa.



Na zasuwie ołtarza głównego z początku XIX wieku znajduje się barokowy obraz św. Józefa z XVIII wieku. W jednym z ołtarzy bocznych jest obraz przedstawiający śmierć św. Józefa (na predelli tego ołtarza napis i data 1634).

W połowie XVIII wieku Załuski określał obraz św. Józefa jako łaskami słynący

Bractwo św. Józefa zostało tutaj założone w 1690 roku. Dawny kult św. Józefa żywy do dziś.





zdjęcia: Jan Nitecki