



# MIEJSCA PAMIĘCI

## Radomsko - Muzeum Regionalne im. Stanisława Sankowskiego Przemysł miasta

### PRZEMYSŁ

Choć powstanie pierwszych fabryk w Radomsku datuje się na lata 1821–45 (fabryka płótna, fabryka oleju i octu, garbarnia skór), to miasto zaczęło zmieniać się w ośrodek przemysłowy dopiero po przeprowadzeniu w 1846 roku Kolei Warszawsko-Wiedeńskiej. Korzystne położenie miasta wpłynęło na zainteresowanie się nim obcego kapitału, a decydującym czynnikiem był brak na tym terenie większych zakładów przemysłowych i dostęp do taniej siły roboczej.

W latach 80-tych XIX wieku przybyli do Noworadomska kapitaliści francuscy i wiedeńscy. 1 sierpnia 1899 Francuz Piotr Chanow w imieniu Towarzystwa Akcyjnego Przemysłu Metalurgicznego w Rosji uzyskał od naczelnika miasta pozwolenie na budowę zakładu mechaniczno-produkcyjnego dla przerobu żelaza i stali. Zarządzającym agencji w Radomsku wybrano 30 września 1900 roku Jana Hussarzewskiego. Fabryka znajdowała się między ulicami Kaliską i św. Rozalii, a od północy graniczyła z nieruchomościami braci Thonet. Budowę ukończono w 1902. Pracowano w systemie dwuzmianowym; dzień roboczy trwał 10 godzin, z godziną przerwą na obiad. Do pracy przyjmowano robotników powyżej 15 lat. Robotnicy mieli prawo do bezpłatnego leczenia, lekarstw i pobytu w szpitalu.

Oprócz fabryki Towarzystwa Akcyjnego Przemysłu Metalurgicznego w Rosji, istniało w Radomsku wiele mniejszych firm metalowych. Od 1893 istniał zakład ślusarsko-mechaniczny Franciszka Oczkowskiego produkujący maszyny i narzędzia rolnicze. W 1908 przy ulicy Krakowskiej powstała odlewnia żelaza Władysława Katuszewskiego, która produkowała części do narzędzi rolniczych: kieratów, młocarni, sieczkarni, a także do urządzeń młyńskich i tartacznych. W 1912 roku Julian Wojakowski i K. Kusiński uruchomili przy ulicy Brzeźnickiej 20 warsztat ślusarsko-mechaniczny. Wkrótce Kusińskiego zastąpił warsztat Warwasiński. Zakład zaczął się szybko rozwijać; do spółki przyjęto trzeciego wspólnika, Niemca – Alfreda Kryzla. Rozpoczęto produkcję maszyn młyńskich, a warsztat przyjął nazwę *A. Kryzel i J. Wojakowski, Fabryka Maszyn i Odlewnia Żelaza*. Zakład ten dał początek *Fabryce Maszyn*.

18 sierpnia 1861 roku dom handlowy pod firmą Bracia Thonet w Wiedniu nabył od Jakuba Ginsberga nieruchomość z młynem parowym, położoną w okolicach dworca. Fabryka systematycznie powiększała się o kolejne nieruchomości. Proces rozbudowy trwał siedem lat. Powstał największy w Radomsku i jeden z największych w Europie obiekt, w którym wytwarzano meble gięte. Thonetowska wytwórnia to początek dużego ośrodka przemysłu meblarskiego w Radomsku. Zakład „Braci Thonet” rozwijał się w szybkim tempie, wpłynął na rozwój i życie miasta. Dawał zatrudnienie mieszkańcom zarówno w fabryce, jak i w domach poprzez filie chałupnicze. Produkcja mebli giętych zwanych też thonetowskimi lub wiedeńskimi obejmowała krzesła, stoliki, łóżka. Meble cechowała trwałość, niska cena i wysokie walory estetyczne.

W 1884 roku Karol Kohn, występujący w imieniu firmy *Jakub i Józef Kohn*, zakupił w Radomsku nieruchomość i otworzył fabrykę produkującą stoły, krzesła, kanapy, fotele bujane, łóżka, lustra toaletowe. W roku powstania była to niewielka fabryczka zatrudniająca 84 robotników, która szybko się rozwijała i systematycznie zwiększała zyski. Swoje placówki często uruchamiała w pobliżu fabryk thonetowskich (Wsetin, Cieszyn, Holesów). W 1911 roku otwarto powszechną szkołę początkową dla dzieci robotników.

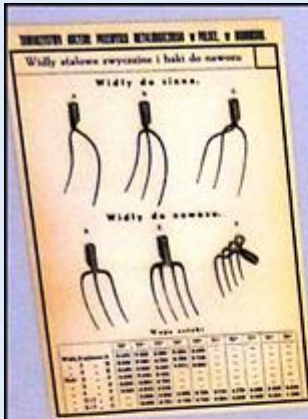
Oprócz dwóch dużych fabryk produkujących meble istniały w Radomsku inne, mniejsze zakłady meblarskie. Jednym z takich zakładów była powstała w 1910 roku firma *KSAWERY WÜNSCHE i S-ka*, w której produkowano głównie krzesła oraz fotele teatralne i kinowe. Właścicielem i dyrektorem zakładu był Ksawery Wünsche, natomiast współwłaścicielami Herman Witte i Jan Konieczny.

W latach 1910–13 w Radomsku istniały dwie fabryki guzików. Fabryka *Dženteimen*, później *Butonia* znajdowała się przy ulicy Długiej 125 i pozostawała w rękach żydowskich przedsiębiorców, najpierw Ch. Rozenbluma i M. Rajnherca, a później Izraela Zalcmana, Joska Gelbarda i Mali Wolińskiej. Natomiast fabryka guzików drewnianych *Fortuna* należała do Icka Fajermana, Szlomy Rozenbluma, Judy Moszka Lewkowicza i Samuela Winera.

Pod koniec XIX wieku powstała huta szkła. Zaczątkiem obecnej Huty Szkła Gospodarczego Rozalia w Radomsku była huta *Jasień* położona w miejscowości o tej samej nazwie. W 1920 Huta została przeniesiona do Radomska na ul. św. Rozalii.

W początkach XX wieku powstały kolejne zakłady meblarskie *Mazowia*. W tym czasie Radomsko było jednym z najbardziej uprzemysłowionych miast w guberni piotrkowskiej.





Karty z katalogu Towarzystwa Akcyjnego Przemysłu Metalurgicznego

Druk reklamowy Fabryki Mebli Biurowych A. WASZKIEWICZ & J. WEINERT

**GAZETA RADOMSKOWSKA** - wydawana dnia 22 lipca 1924 r. - Str. 3

**PRACOWNIA PRZEMYSŁU RADOMSKOZACHODNIEGO**

Całkowicie nowoczesna pracownia w Radomsku w Zakładzie Chemicznym Uniwersytetu Warszawskiego.

Pracownia ta, której Radomsko, jako ośrodek przemysłowy, posiadałby, to nowoczesna pracownia, która posiadałaby wszelkie urządzenia, jakie mogą być potrzebne do badania i wypracowania nowych wynalazków. Wskazywanie na to, że w Radomsku, jako ośrodku przemysłowym, posiadałby, to nowoczesna pracownia, która posiadałaby wszelkie urządzenia, jakie mogą być potrzebne do badania i wypracowania nowych wynalazków.

**WYBÓR W RADOMSKU** - w tym celu, które w Radomsku, jako ośrodku przemysłowym, posiadałby, to nowoczesna pracownia, która posiadałaby wszelkie urządzenia, jakie mogą być potrzebne do badania i wypracowania nowych wynalazków.

**WYBÓR W RADOMSKU** - w tym celu, które w Radomsku, jako ośrodku przemysłowym, posiadałby, to nowoczesna pracownia, która posiadałaby wszelkie urządzenia, jakie mogą być potrzebne do badania i wypracowania nowych wynalazków.

**WYBÓR W RADOMSKU** - w tym celu, które w Radomsku, jako ośrodku przemysłowym, posiadałby, to nowoczesna pracownia, która posiadałaby wszelkie urządzenia, jakie mogą być potrzebne do badania i wypracowania nowych wynalazków.



Karty z katalogu Fabryki Mebli Towarzystwa Akcyjnego A. J. KOSW

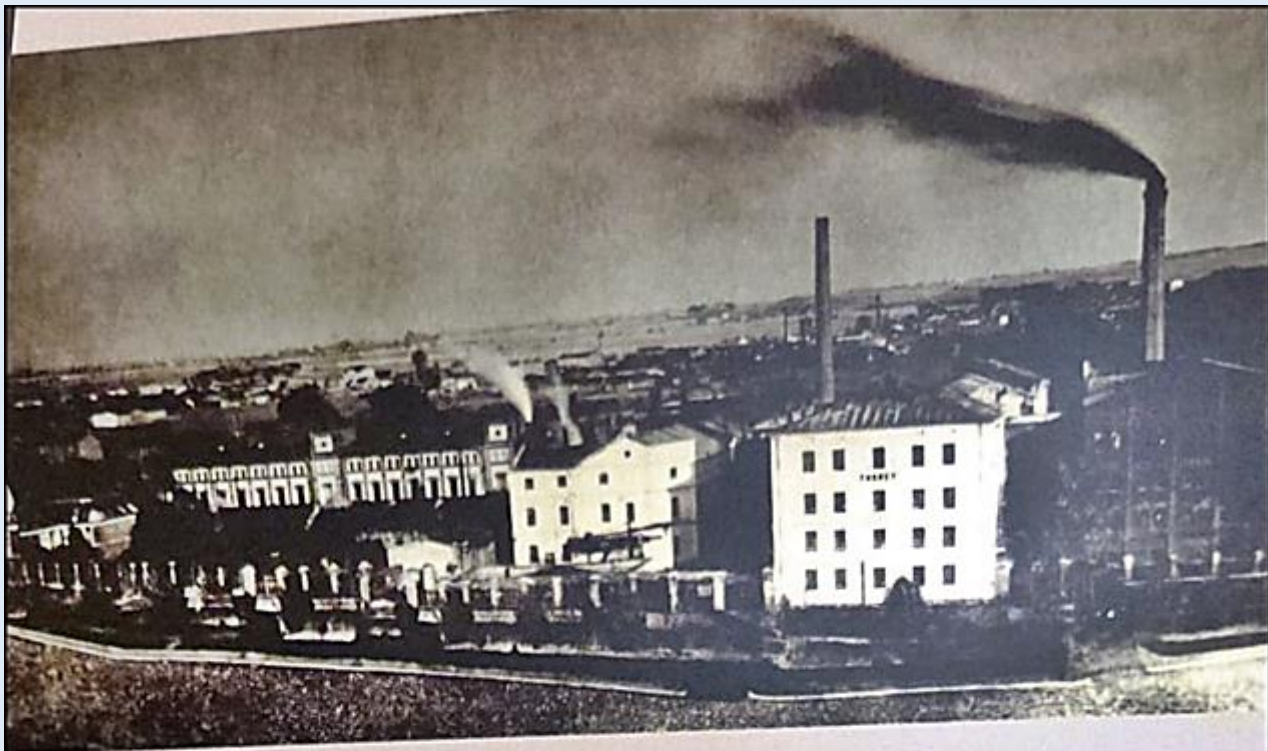


Druk reklamowy Fabryki Maszyn i Zakładu Ślusarsko-Mechanicznego Franciszka Oczkowskiego



Druk reklamowy Fabryki Mebli Giętych THONET

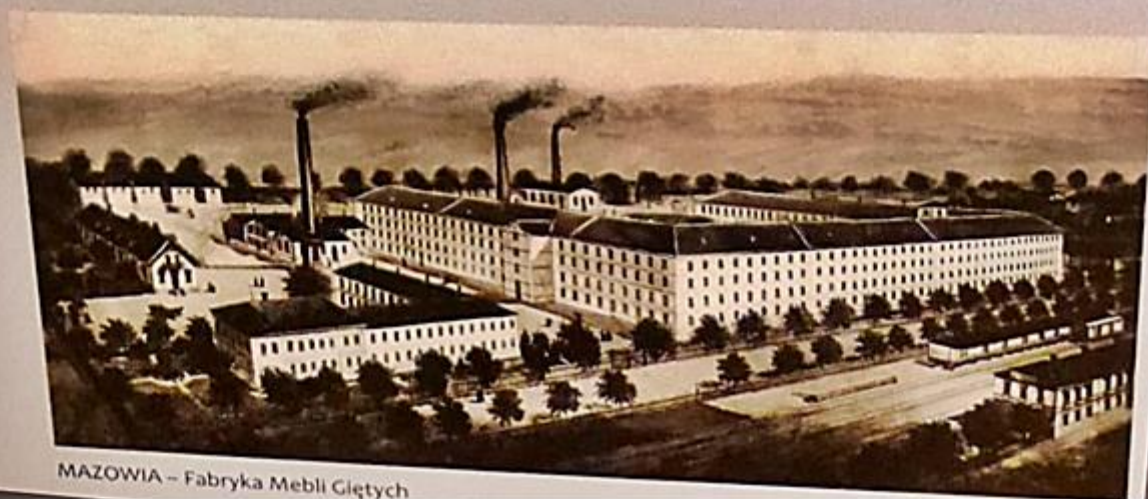




Fabryka Mebli Giętych – THONET



Fabryka Mebli Towarzystwa Akcyjnego J. J. Kohn



MAZOWIA – Fabryka Mebli Giętych



Fabryka Towarzystwa Akcyjnego Przemysłu Metalurgicznego w Noworadomsku



Robotnicy METALLURGII z kierownictwem

zdjęcia: *Jan Nitecki*

[POWRÓT DO STRONY GŁÓWNEJ IKONOGRAFII](#)