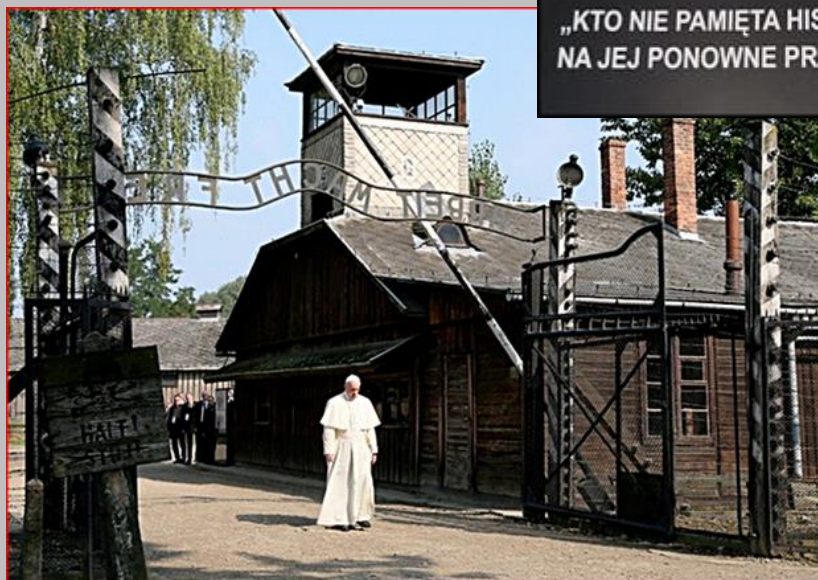




# MIEJSCA PAMIĘCI

## Oświęcim

### Auschwitz I - Niemiecki Obóz Zagłady



**„KTO NIE PAMIĘTA HISTORII SKAZANY JEST  
NA JEJ PONOWNE PRZEŻYCIE”**  
GEORGE SANTAYANA





**KL AUSCHWITZ BYŁ NAJWIĘKSZYM NIEMIECKIM, NAZISTOWSKIM OBOZEM  
KONCENTRACYJNYM I OD 1942 R. MIEJSCEM MASOWEJ ZAGŁADY ŻYDÓW.  
W LATACH 1940-1945 NAZIŚCI DEPORTOWALI DO NIEGO  
CO NAJMNIEJ 1 300 000 LUDZI:**

**1 100 000 ŻYDÓW,  
140 000-150 000 POLAKÓW,  
23 000 ROMÓW /CYGANÓW/,  
15 000 SOWIECKICH JEŃCÓW WOJENNYCH,  
25 000 WIĘZNIÓW INNYCH NARODOWOŚCI.**

**1 100 000 Z NICH PONIOSŁO ŚMIERĆ W AUSCHWITZ. OKOŁO 90 %  
OFIAR STANOWILI ŻYDZI, W WIĘKSZOŚCI ZAMORDOWANI PRZEZ  
ESESMAŃÓW W KOMORACH GAZOWYCH.**



**THIS SITE IS PRESERVED FOR FUTURE  
GENERATIONS THANKS TO:**

**TO MIEJSCE JEST ZACHOWANE  
DLA PRZYSZŁYCH POKOLEŃ DZIĘKI:**

**אתר זה נשמר למען הדורות הבאים הודות ל:**



**CZERWIEC 1940 R.**  
POCZĄTEK DEPORTACJI POLAKÓW. NAZIŚCI SKIEROWALI DO KL. AUSCHWITZ 140 000 - 150 000 POLSKICH WIEŹNIÓW. POŁOWA Z NICH ZGINĘŁA W OBOZIE.

**CZERWIEC 1941 R.**  
POCZĄTEK DEPORTACJI 25 000 WIEŹNIÓW INNYCH NARODOWOŚCI. OKOŁO POŁOWA Z NICH ZGINĘŁA W OBOZIE.

**LATO 1941 R.**  
POCZĄTEK DEPORTACJI 15 000 SOWIECKICH JEŃCÓW WOJENNYCH. WIĘKSZOŚĆ Z NICH STRACIŁA ŻYCIE. PRZETRZEWALI NIELICZNI.

**MARZEC 1942 R.**  
POCZĄTEK MASOWEJ DEPORTACJI 1 100 000 ŻYDÓW. AUSCHWITZ ZACZĄŁ PEŁNIĆ DWIE FUNKCJE: BĘDĄC NADAL OBOZEM KONCENTRACYJNYM STAŁ SIĘ MIEJSCEM HOLOKAUSTU, NAJWIĘKSZEGO MASOWEGO MORDU W DZIEJACH LUDZKOŚCI DOKONANEGO PRZEZ NAZISTÓW. OKOŁO 1 000 000 DEPORTOWANYCH ŻYDÓW ZOSTAŁO ZAMORDOWANYCH PRZEZ ESESMAŃÓW GŁÓWNIEM W KOMORACH GAZOWYCH.

**LUTY 1943 R.**  
POCZĄTEK DEPORTACJI 23 000 ROMÓW (CYGANÓW). 21 000 Z NICH ZGINĘŁO.

**JUNE 1940**



PIERWSZY TRANSPORT WIE ŻYDÓW) PRZYWIEZIONY DO  
THE FIRST TRANSPORT OF  
SEVERAL POLISH JEWS, A



**"MUSIMY UWOLNIĆ NIEMIECKI NARÓD  
OD POLAKÓW, ROSJAN, ŻYDÓW I CYGANÓW"**

OTTO THIERACK  
/MINISTER SPRAWIEDLIWOŚCI III RZESZY/

**"WE MUST FREE THE GERMAN NATION  
OF POLES, RUSSIANS, JEWS AND GYPSIES"**

OTTO THIERACK  
/MINISTER OF JUSTICE OF THE THIRD REICH/







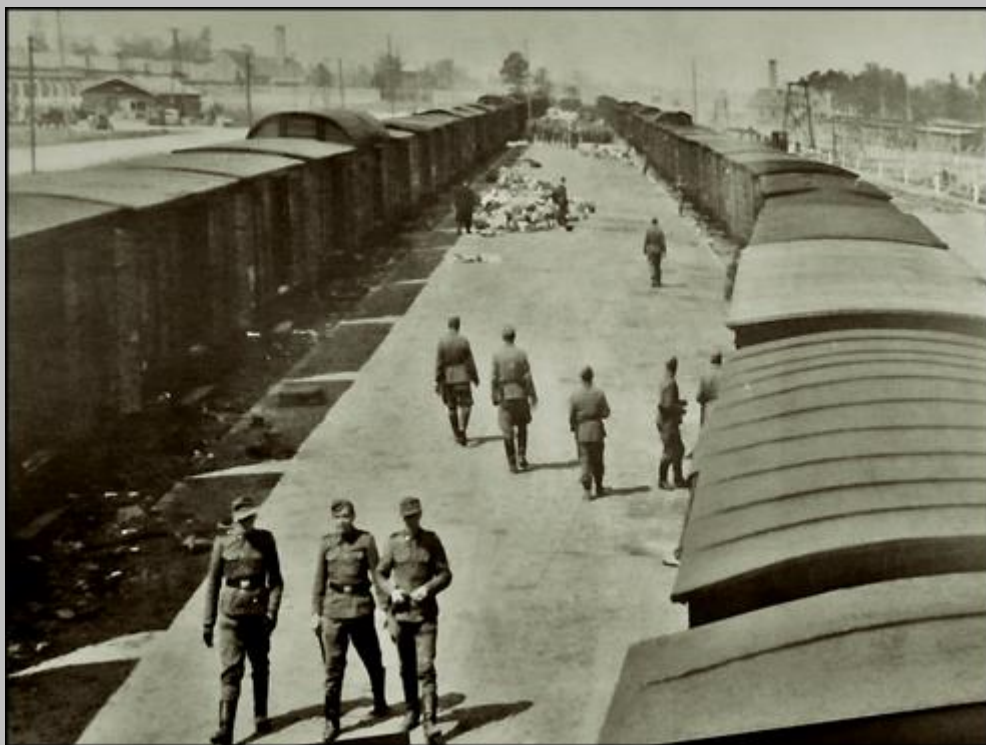
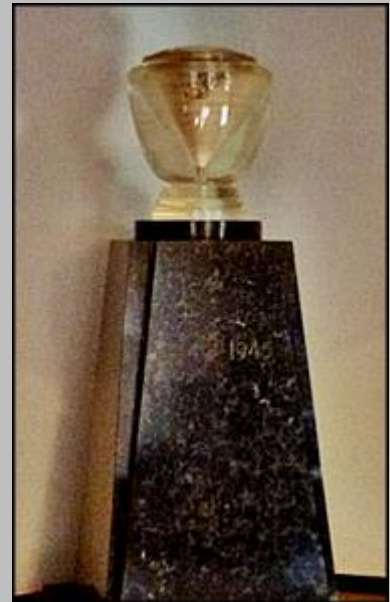
Aby odizolować obóz od świata zewnętrznego, na polecenie Reichsführera SS Heinricha Himmlera, utworzono wokół niego strefę izolacyjną. Dodatkowe zabezpieczenie stanowił obszar gospodarczy obozu, tzw. Interessengebiet, o powierzchni ok. 40 km<sup>2</sup>, otaczający Auschwitz I i Auschwitz II-Birkenau. Większość polskiej ludności, mieszkającej na tym terenie, policja niemiecka usunęła w latach 1940 i 1941, pozbawiając ich domów i ziemi. Część opuszczonych budynków wyburzono, część przeznaczono dla oficerów i podoficerów z załogi KL Auschwitz oraz ich rodzin, a także na inne potrzeby SS.

W latach 1940-1944 na terenie Interessengebiet powstawały gospodarstwa rolno-hodowlane, zakłady przemysłowe i warsztaty, w których wykorzystywano niewolniczą pracę więźniów.

Teren przyobozowy był miejscem śmierci tysięcy więźniów. Ginęli wskutek wyczerpującej pracy, bestialskiego traktowania przez nadzorców, a także w egzekucjach.











**OZNACZENIA KATEGORII WIEŹNIÓW KL. AUSCHWITZ**  
**MARKS FOR DISTINGUISHING DIFFERENT CATEGORIES OF PRISONERS**

▼ WIEŹNIOWIE POLITYCZNI POLITICAL PRISONERS	▼ ROMOWIE/CYGANIE ROMS/GYPSIES	SU RADZIECCY JEŃCY WOJENNI SOVIET PRISONERS OF WAR	▼ HOMOSEKSUALIŚCI HOMOSEXUALS
▼ PRZESTĘPCY POSPOLICI CRIMINALS	▼ WIEŹNIOWIE ASPOLECZNI SO-CALLED 'SOCIALS'	▼ BADACZE PISMA ŚWIĘTEGO/ŚWIADKOWIE JEHOWY EXONENTS OF THE BIBLE/JEHOVAH'S WITNESSES	

▲ SPOŚÓB OZNACZANIA WIEŹNIÓW NARODOWOŚCI ŻYDOWSKIEJ DO II POŁOWY 1944 ROKU. NA ŻÓŁTY KOLOR TRÓJKĄTĄ NASZYWANO TRÓJKĄT OKREŚLAJĄCY KATEGORIĘ, DO KTÓREJ ZALICZONO DANEGO WIEŹNIA.  
 HOW JEWISH PRISONERS WERE IDENTIFIED UNTIL THE SECOND HALF OF 1944. THE TRIANGLE DEFINING WHICH CATEGORY A PRISONER BELONGED TO WAS SEWN ON TOP OF A YELLOW TRIANGLE.

▼ SPOŚÓB OZNACZANIA WIEŹNIÓW NARODOWOŚCI ŻYDOWSKIEJ OD POŁOWY 1944 ROKU.  
 HOW JEWISH PRISONERS WERE IDENTIFIED FROM THE SECOND HALF OF 1944.

**OZNACZENIA SPECJALNE**  
**DISTINGUISHING MARKS OF PRISONERS OF SPECIAL CATEGORIES**

● WIEŹNIOWIE OSADZENI W KARNIEJ KOMPANII PRISONERS IN THE PENAL COMPANY	● WIEŹNIOWIE WYCHOWAWCZY REFORMATORY PRISONERS	● WIEŹNIOWIE POLICYJNI PRISONERS OF THE POLICE
● WIEŹNIOWIE OSADZENI W OBOZIE PREWENCYJNIE PRISONERS DETAINED PREVENTIVELY	● WIEŹNIOWIE PODEJRZANI O PRZYGOTOWANIE UCIECZKI PRISONERS SUSPECTED OF PLANNING AN ESCAPE	



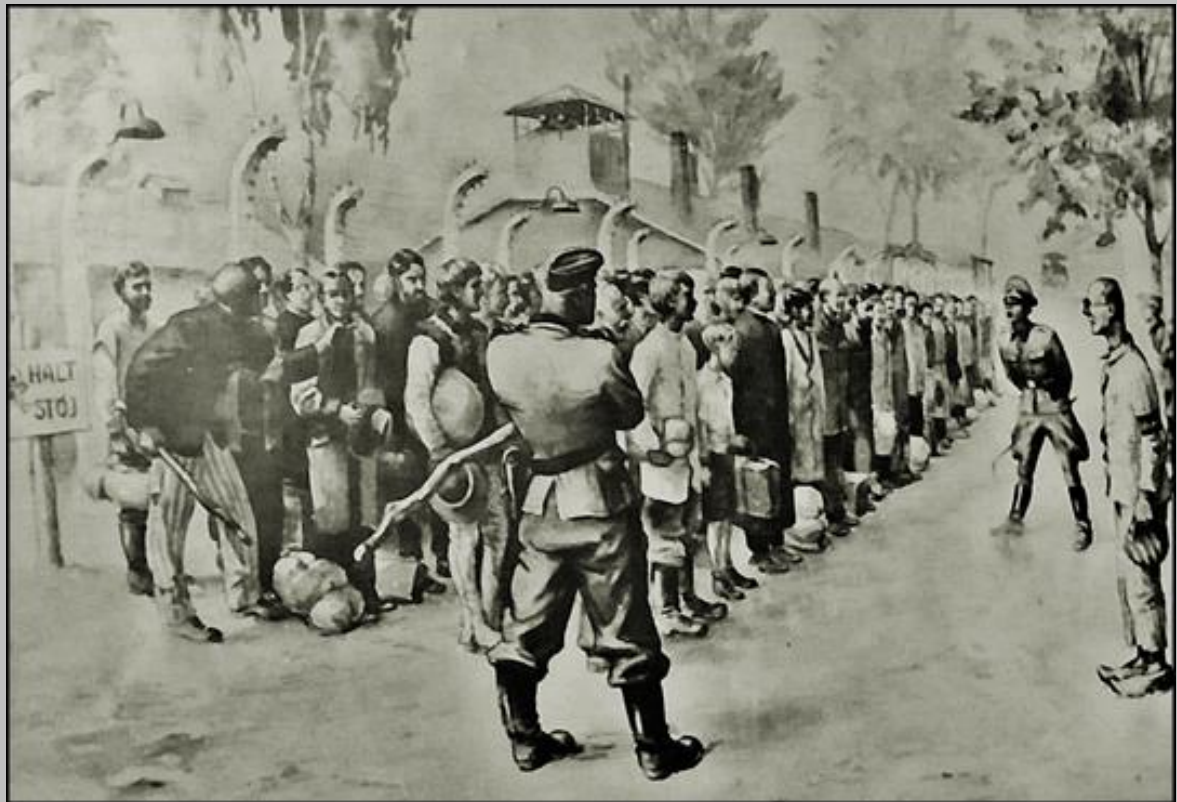
















**Blok nr 11, nazywany Blokiem Śmierci, pełnił kilka funkcji, z których najważniejszą była rola centralnego aresztu obozowego. Esesmani umieszczali tu więźniów i więźniarki ze wszystkich części KL Auschwitz, podejrzewanych przez obozowe gestapo o udział w konspiracji, próby ucieczek czy utrzymywanie kontaktów ze światem zewnętrznym. Więziono tu także Polaków spoza obozu, aresztowanych między innymi za udzielanie pomocy więźniom. W karnych celach znajdujących się w piwnicach, nazywanych bunkrem, esesmani zamykali również więźniów oskarżanych o złamanie obozowego regulaminu. W 1941 roku umieszczano tu także skazanych na śmierć głodową. W pierwszych latach istnienia obozu przetrzymywano w tym bloku karną kompanię (Strafkompanie), wykonującą najcięższe prace. Początkowo wcielano do niej wszystkich nowo przywiezionych więźniów Żydów, a także polskich księży. Przejściowo przebywała w tym bloku również specjalna grupa więźniów, zatrudniona w krematorium przy spalaniu zwłok. Od 1943 roku Gestapo Rejencji Katowickiej kierowało tutaj tzw. więźniów policyjnych (Polizeihäftlinge). Byli to Polacy podejrzani o działalność w ruchu oporu oraz inne wykroczenia przeciw okupantowi. Oczekiwali w tym bloku na wyrok niemieckiego sądu doraźnego, który skazywał ich najczęściej na śmierć. W dniach od 3 do 5 września 1941 roku w podziemiach bloku – po raz pierwszy w dziejach KL Auschwitz – użyto Cyklonu B. Zamordowano w ten sposób 600 sowieckich jeńców wojennych i 250 polskich więźniów, wyselekcjonowanych ze szpitala obozowego.**



Licheń Stary - [Miejsce Pamięci św. Maksymiliana w Kapł. w Sankt. MB](#)

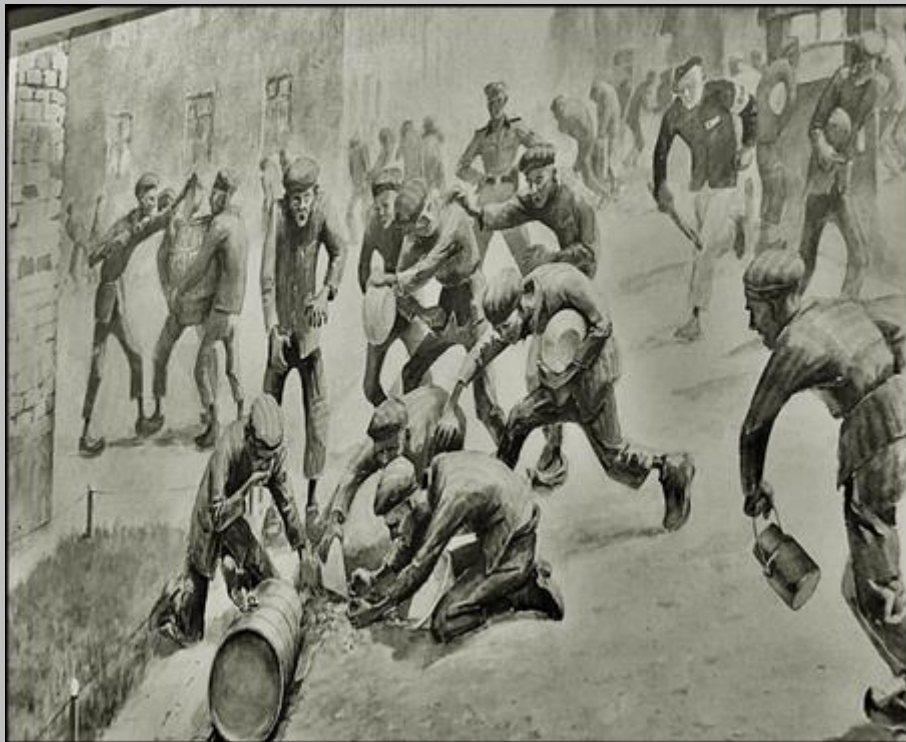




CELA, W KTOREJ W 1941 R. LAMERALI WIEZNIOWIE  
SKAZANI NA SMIERC, GLODOWA W REZULTACIE  
STOSOWANIA ODPOWIEDZIALNOSCI ZBIOROWEJ ZA  
UCIECZKE. JEDNYM Z NICH BYL POLSKI KSIADZ  
O. MAKSYMILIAN KOLBE - KTOZY POSWIECI SWOJE  
ZYCIE DLA RATOWANIA INNEGO WIEZNIA.

CELL IN WHICH IN 1941 DIED PRISONERS SENTENCED  
TO DEATH BY STARVATION AS A RESULT OF COLLECTIVE  
RESPONSIBILITY FOR ESCAPES. ONE OF THEM WAS  
FATHER MAXIMILIAN KOLBE, THE POLISH PRIEST WHO  
SACRIFICED HIS LIFE TO SAVE ANOTHER PRISONER.









© Przyjaciele Jana Pawła II





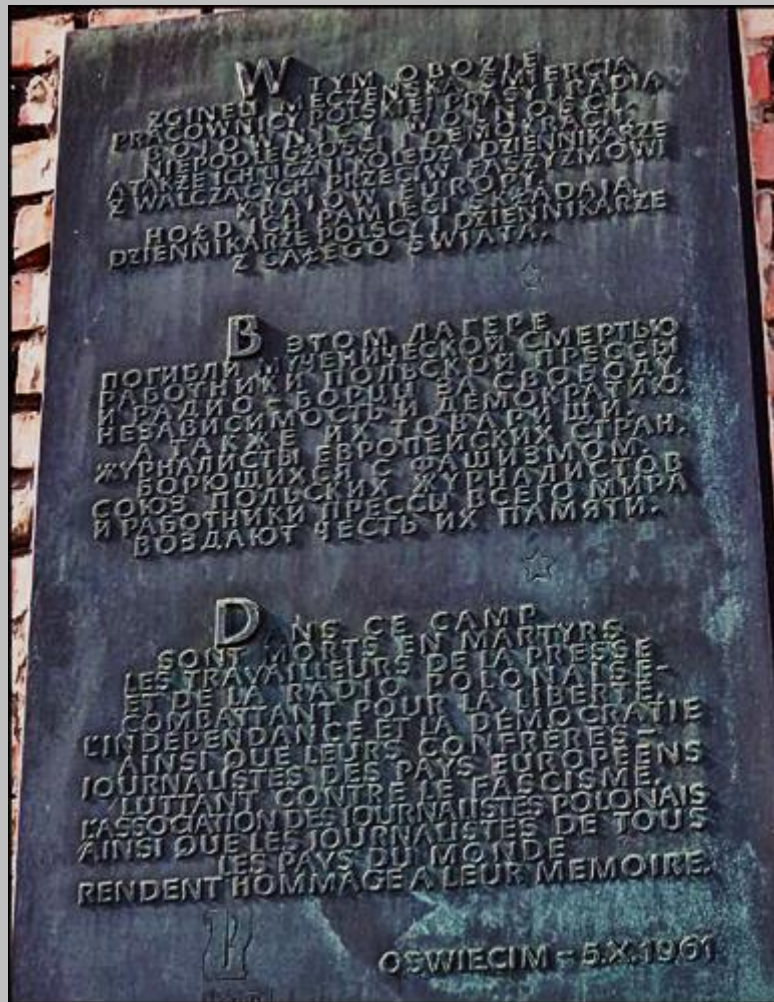




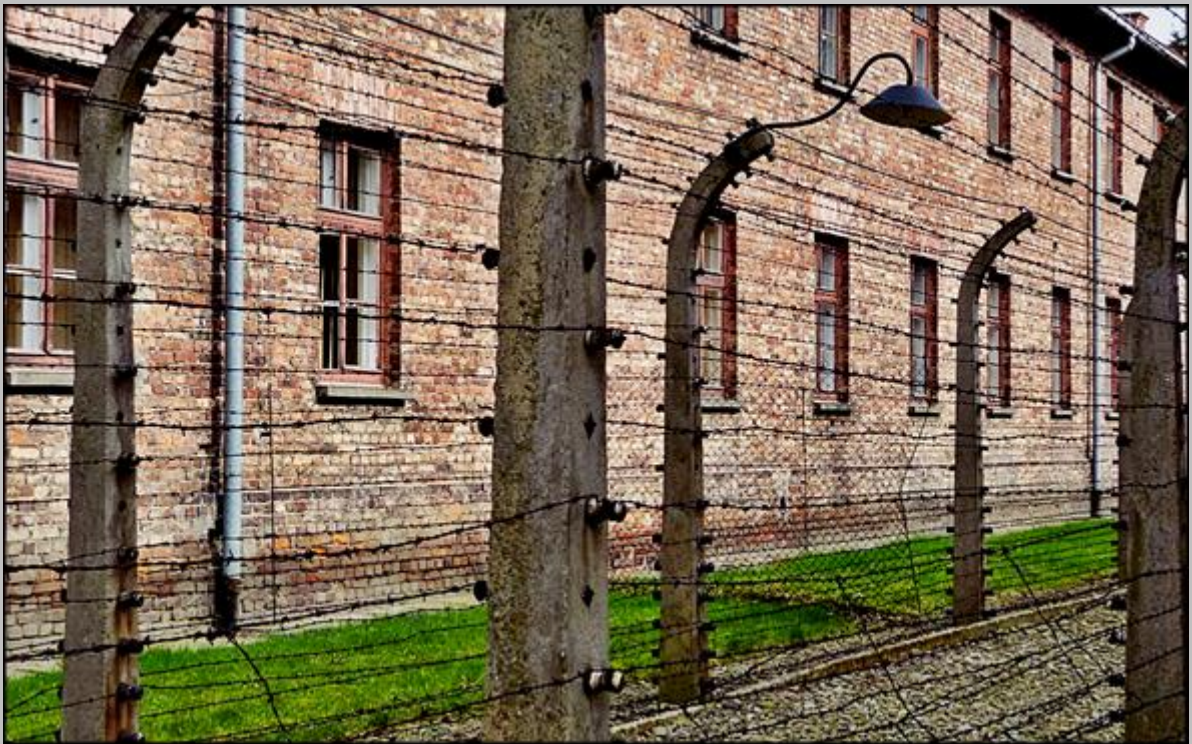








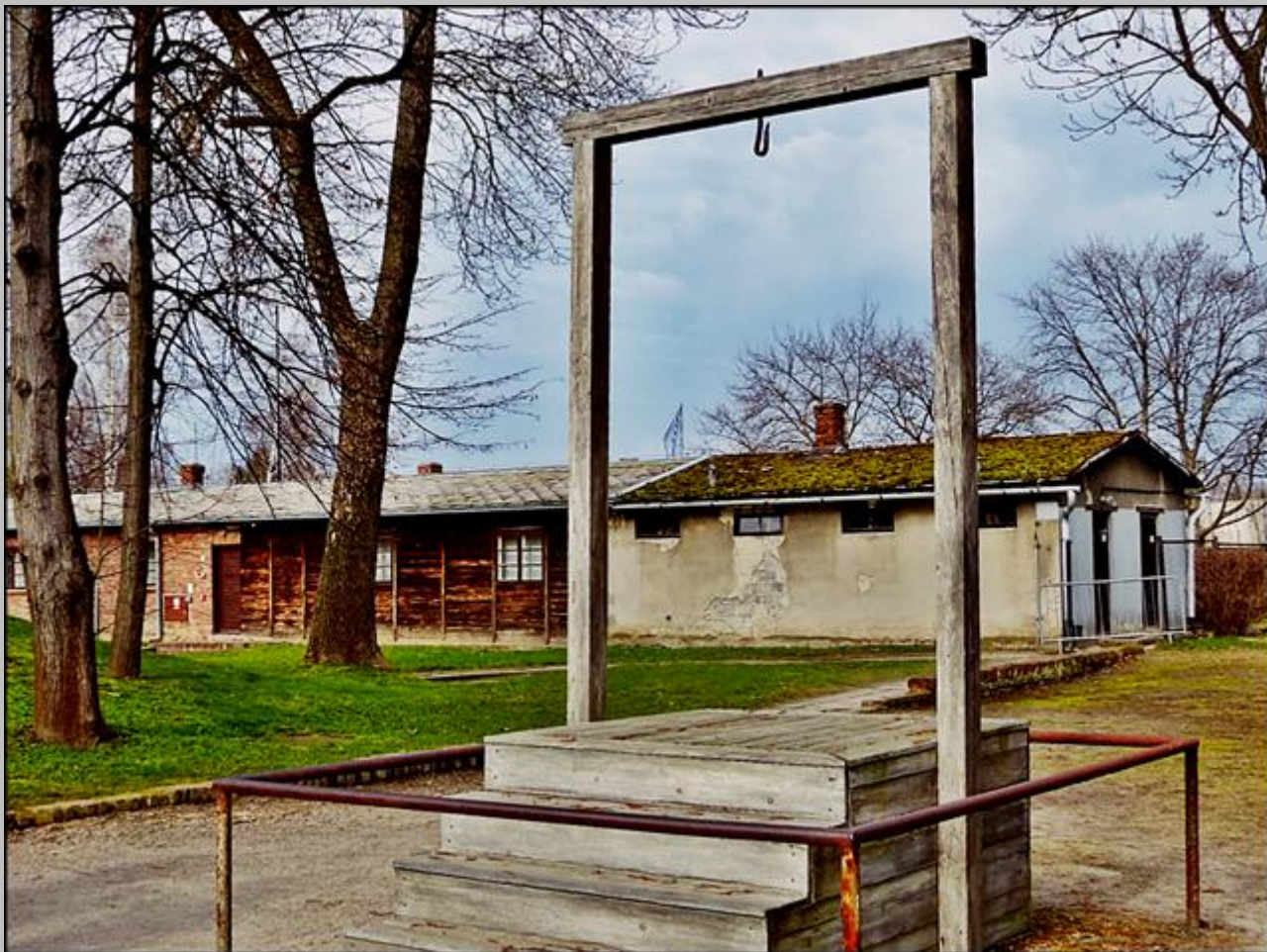












Szubienica, na której powieszono Rudolfa Hessa, komendanta Auschwitz

*zdjęcia: Jan Nitecki*

zdjęcia w czerwonym obramowaniu zapożyczono z:

<https://www.gosc.pl/doc/3340787.Papiez-przeszedl-przez-brame-Arbeit-Macht-Frei>  
<https://www.facebook.com/PrzyjacieleJanaPawla2/photos/a.648871091852867/1382936341779668/?type=3>  
[https://polityka.se.pl/wiadomosci/papiez-w-celi-meczennika-z-auschwitz-zdjecia-aa-fcUA-bg5S-ta23.html#google\\_vignette](https://polityka.se.pl/wiadomosci/papiez-w-celi-meczennika-z-auschwitz-zdjecia-aa-fcUA-bg5S-ta23.html#google_vignette)

[POWRÓT DO STRONY GŁÓWNEJ IKONOGRAFII](#)