



MIEJSCA PAMIĘCI
Będzin
Pałac Mieroszewskich





Posąg Bachusa i Flory



Pałac Mieroszewskich w Będzinie

Barokowo-klasycystyczny pałac w Będzinie-Gzichowie został wzniesiony w I połowie XVIII wieku, jako siedziba rodu Mieroszewskich, którą pozostawał przez 120 lat. Mieroszewscy, herbu Ślepowron, wywodzili się z Mieroszewic w ziemi łęczyckiej.

Zbudowany przez Kazimierza Mieroszewskiego pałac jest przykładem założenia typu *entre cour et jardin*, czyli między dziedzińcem a ogrodem. Założenie to charakteryzuje się m.in. *cour d'honneur* - dziedzińcem reprezentacyjnym (honorowym) przed pałacem spotykanym w architekturze baroku. Budowlę podkreślono okazałym frontonem z portykiem o czterech kamiennych kolumnach i ryzalitami - środkowym zwieńczonym szczytem oraz bocznymi zwieńczonymi attykami ozdobionymi pseudo-balustradami oraz wazonami i nakryto dachem typu polskiego z lukarnami.

Rezydencja była rozbudowywana przez kolejnych nabywców. Po Mieroszewskich w pałacu zamieszkali Siemieńscy, zaś ostatnimi szlacheckimi właścicielami byli Mycielsey, którzy w 1863 roku sprzedali majątek śląskiemu baronowi i potentatowi przemysłowemu Chrystianowi Gustawowi von Kramsta. W 1890 roku jego spadkobiercy przekazali cały majątek Towarzystwu Kopalń i Hut Sosnowieckich. Od 1913 roku do wybuchu II wojny światowej administratorem dóbr Towarzystwa był Mieczysław Krakowski zamieszkujący wraz z rodziną salony pałacowe. W czasie okupacji pałac zajmowała firma Sosnwitz Bergwerks und Hutten A. G. Po 1945 roku obiekt był użytkowany przez organizacje rolnicze. Po renowacji w 1958 roku w pałacu urządzono Dom Kultury Dzieci i Młodzieży. W marcu 1983 roku, ten wspaniały zabytek, stał się siedzibą Muzeum Zagłębia w Będzinie.

We wnętrzach pałacowych posłużono się dwoma typami dekoracji: architektoniczno-rzeźbiarską występującą na kominkach i gzymsach wokół sufitów oraz malarską. Reprezentacyjny salon na pierwszym piętrze wyróżnia się bogatą polichromią o charakterze iluzjonistycznym z końca XVIII wieku. Malowidła przedstawiają wielkich wodzów antycznych: Scypiona Afrykańskiego, Hannibala, Pompejusza i Fabiusza Kunktatora. Wyjątkową scenę tworzą polichromie w salonie ze scenami polowań, które rozgrywają się w romantycznym pejzażu, natomiast w salonach po stronie zachodniej znajdują się polichromie przedstawiające sceny rycerskich pojedynków oraz medaliony portretowe.

Oprócz wewnątrz zachowało się otoczenie pałacu z rozległym od strony wschodniej podjazdem prowadzącym do głównego wejścia. Po bokach podjazdu od strony północnej znajduje się oficyna dworska, natomiast od południa zabudowania gospodarcze ujęte w zamknięty czworobok. Od strony zachodniej rozciąga się park z późnobarokowymi rzeźbami Bachusa i Flory datowanymi na 1718 rok. Pełnoplastyczne rzeźby przedstawiają antyczne bóstwa o wymiarach prawie naturalnych. Główną cechą tych postaci jest swoboda, ruch i lekkość, a także teatralność przedstawienia posągów. Autor rzeźb bardzo dobrze oddał anatomię oraz precyzję w obrazowaniu szczegółów, co świadczy o dużym kunszcie artystycznym. Malarskość rzeźby podkreśla światło słoneczne, które buduje formę i potęguje ruchliwość posągów. Wolno stojące figury z kamienia w XVIII wieku stanowiły stały repertuar w parkach pałacowych całej Europy.

Prezentowane portrety:

Portret Doroty Gosławskiej Mieroszewskiej (XVII w.)

fotokopia na płótnie wykonana w Zakładzie Fotograficznym - Borkowscy w Będzinie, oryginał na Wawelu.

Portret Wojciecha Mieroszewskiego (XVII w.)

fotokopia na płótnie wykonana w Zakładzie Fotograficznym - Borkowscy w Będzinie, oryginał na Wawelu.



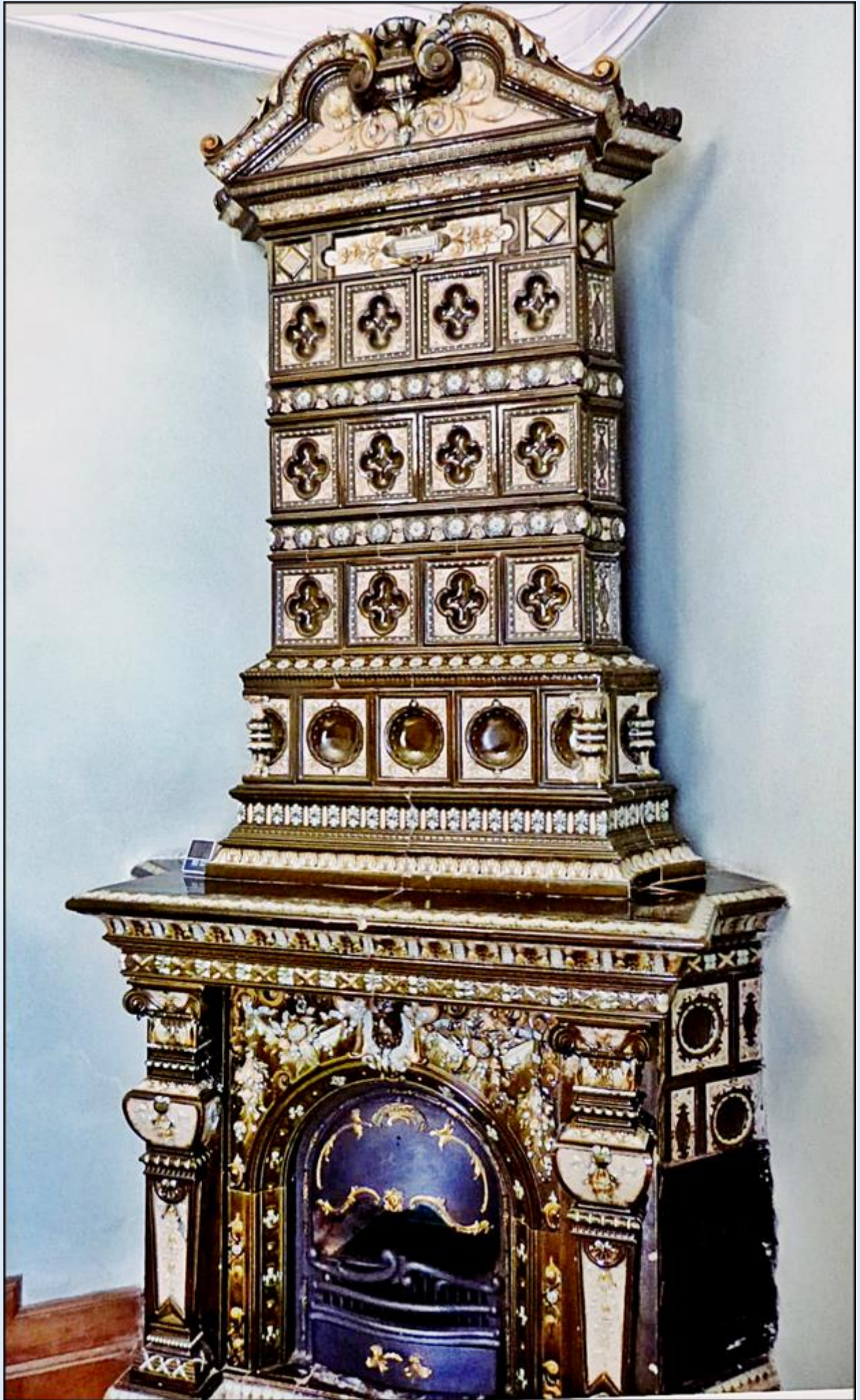


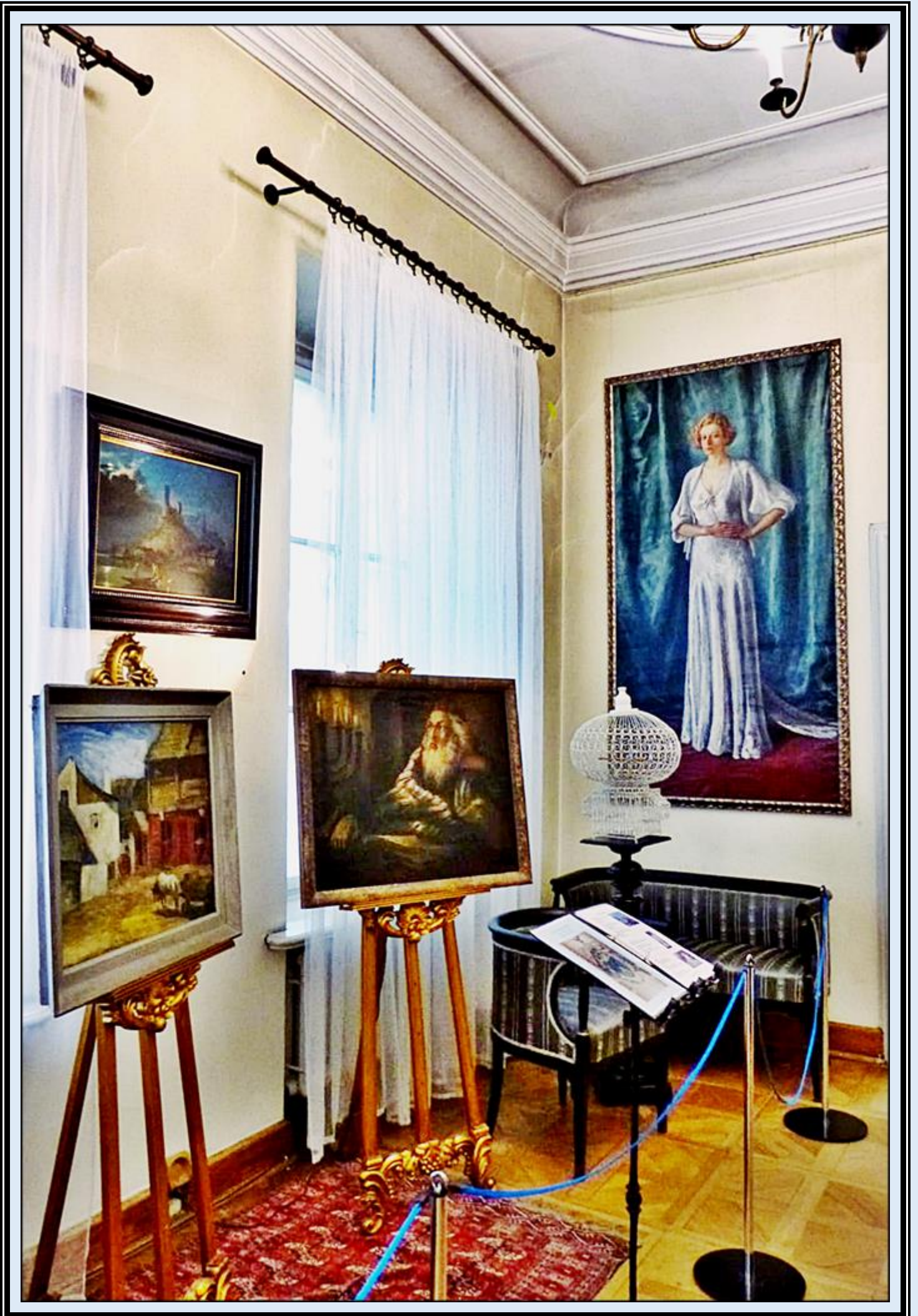
















IZBA ZAGŁĘBIOWSKA

STAŁA WYSTAWA ETNOGRAFICZNA

Wschodnia część terenów wchodzących dziś w skład Zagłębia Dąbrowskiego to część ziem słowiańskich, które Mieszko I przyłączył około roku 990 wraz z Małopolską i Śląskiem do swego państwa. Mimo zmiennych kolei losu wschodnia część tej krainy związana była z Rzeczpospolitą aż do rozbiorów, stanowiąc zachodnie rubieże Polski. Pojęcie "Zagłębia Dąbrowskiego" pojawiło się w piśmiennictwie na przełomie wieku XIX i XX, jako określenie terenów eksploatacji węgla kamiennego w Królestwie Polskim, będąc niejako wynikiem szeroko pojętych procesów historycznych i rozwoju gospodarczego.

Wschodnie tereny obecnego Zagłębia stanowiły od średniowiecza, jako część ziemi krakowskiej, szeroki pas pogranicza między Małopolską a Śląskiem. Od XV do końca XVIII wieku zachodnią część tych ziem obejmowało Księstwo Siewierskie. Po rozbiorach tereny dzisiejszego Zagłębia Dąbrowskiego trafiły pod zabór rosyjski (tylko w latach 1795-1807 przynależały do zaboru pruskiego), natomiast po roku 1918 powiat będziński wszedł w skład województwa kieleckiego, chociaż już wówczas planowano by administracyjnie połączyć go ze Śląskiem. Granice Zagłębia określają od strony zachodniej rzeki Brynica i Przemsza, od południowej rzeka Biała Przemsza, a pozostałe granice mają charakter umowy, opierając się na Wyżynie Śląskiej i Jurze Krakowsko-Częstochowskiej.

Obraz tradycyjnej kultury ludowej Zagłębia nie jest tak bogaty, jak na sąsiednim Śląsku czy w Krakowskim, ponieważ już w II połowie XIX wieku uległ szybko zanikowi ze względu na procesy przemian kulturowych związanych z rozwojem przemysłu. Dawniej podstawą egzystencji mieszkańców Zagłębia było rolnictwo i hodowla zwierząt. Wiele swoje potrzeby zaspokajała w obrębie własnej gospodarki samowystarczalnej. Niezbyt urodzajna ziemia zmuszała ludność do dodatkowych prac takich jak: tkactwo, garncarstwo, kołodziejstwo czy koszykarstwo, a także do uprawiania gospodarki pastersko-hodowlanej.

Do początku XX wieku na obszarze Zagłębia Dąbrowskiego przeważała zabudowa drewniana. Były to chaty o wysokich dachach czterospadowych lub dwuspadowych z przyczółkiem, który wysunięty poza ścianę szczytową tworzył, wsparty na słupach, podcień. Obraz dawnej zabudowy dają nam umieszczone przed wejściem na wystawę fotografie starych domów z omawianego obszaru.

Wystawa jest próbą rekonstrukcji wnętrza chaty z terenu Zagłębia Dąbrowskiego. Jest to tzw. typ chaty jednoizbowej lecz składa się on z izby i sieni. Z sieni wydzielone jest również małe pomieszczenie dla bydła i innych zwierząt domowych, które dawniej często

przebywały w jednym pomieszczeniu z człowiekiem. W sieni i obórce zgromadziliśmy dawne narzędzia rolnicze i sprzęty niezbędne w gospodarstwie: plug, motyki, kosę, cepy, kosz zasobowy do przechowywania zboża, jarzma oraz żarna do mielenia zboża.

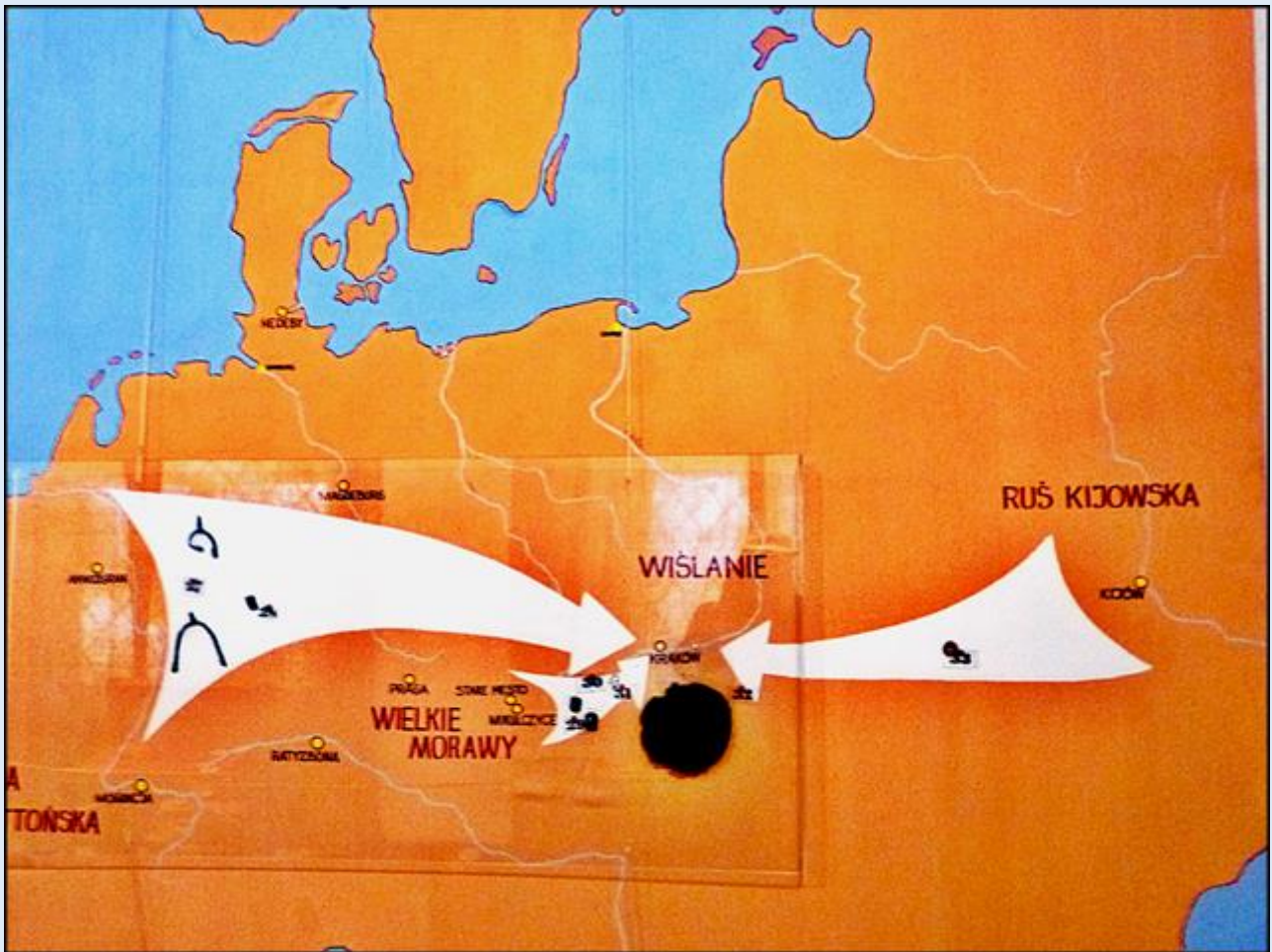
Druga część ekspozycji prezentuje rozliczne funkcje, jakie spełniało wnętrze chaty z początku XX wieku. W izbie takiej przygotowywano posiłki – stąd duży piec stojący w kącie z ustawionymi na blasze garnkami i rondlami. Przy piecu zwykle znajdowały się niezbędne sprzęty a nad piecem suszące się ziola. Pomieszczenie to służyło również do spania, a także do pracy. Sezonowo szczególnie w okresie zimowym, wyrabiano sprzęty i narzędzia niezbędne w gospodarstwie, przędzono, tkano na warsztacie tkackim czy skubano pierze.

Możemy również zaobserwować pierwsze nowinki techniczne, które miały gospodyni ułatwić pracę takie jak: pralka do prania mająca zastąpić tarę czy żelazko z kominkiem wypierające drewnianą maglownicę. Nieodzownym elementem wyposażenia izby była malowana skrzynia wianna, w której przechowywano wyprawę ślubną gospodyni: odzież i podcień. W izbie stał również kredens, a w nim za szkłem, na półkach ustawiano co ładniejsze talerze, dzbanki i różnego rodzaju garnuszki. Wnętrze dopełniają obrazy święte, oprawione w bogate, zdobione ramy, kupowane najczęściej podczas pielgrzymek w Częstochowie. Obrazy wieszano rzędami na ścianie na tzw. listwie, zdobiacz ziołami, zielonymi gałązkami bądź wykonanymi z bibułki kwiatkami.

Należy także wspomnieć o zachowanych elementach stroju ludowego Zagłębia wykazujących duże zróżnicowanie typologiczne. Ubiór składał się z elementów pochodzenia małopolskiego, śląskiego i mazowieckiego. Sytuacji tej sprzyjało położenie na pograniczu i skrzyżowanie szlaków handlowych. Dynamiczny rozwój przemysłu wpłynął na szybkie zarzucenie tradycyjnego ubioru na rzecz gotowych ubrań fabrycznych.

Na wystawie prezentowane są także elementy mało znanego kobiecego stroju siewiersko-będzińskiego. Składał się on z długim rękawem zakodczonym koronką, krezy czyli koronkowego kołnierzyka, zakładanego na koszulę płóciennego gorsetu wyszywanego w kolorowe kwiatki, halki, ciemnej spódnicy, fartucha "zapaski" z trzema płaskimi naszytymi od dołu. Na głowie zamężne Zagłębianki nosiły chustkę tzw. "szaliniówkę" z wyszytym w jednym rogu motywem roślinnym. Zimą zakładano jeszcze dodatkowo kaftan czyli krótką kurtkę, a na ramiona w czasie chłodu zarzucano wełnianą chustkę.









Prezydent Miasta Będzina Łukasz Komoniewski
zaprasza na wystawę

Dwiema Drogami

Malarstwo i ceramika Elżbiety i Lecha Ledeckich

14.07.23 - 1.10.23



Pałac Mieroszewskich
ul. Gzichowska 15, Będzin







zdjęcia: *Jan Nitecki*

[POWRÓT DO STRONY GŁÓWNEJ IKONOGRAFII](#)