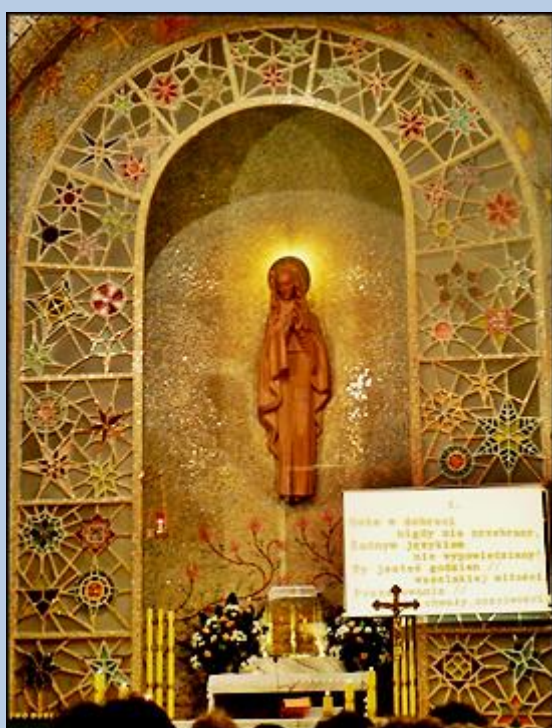
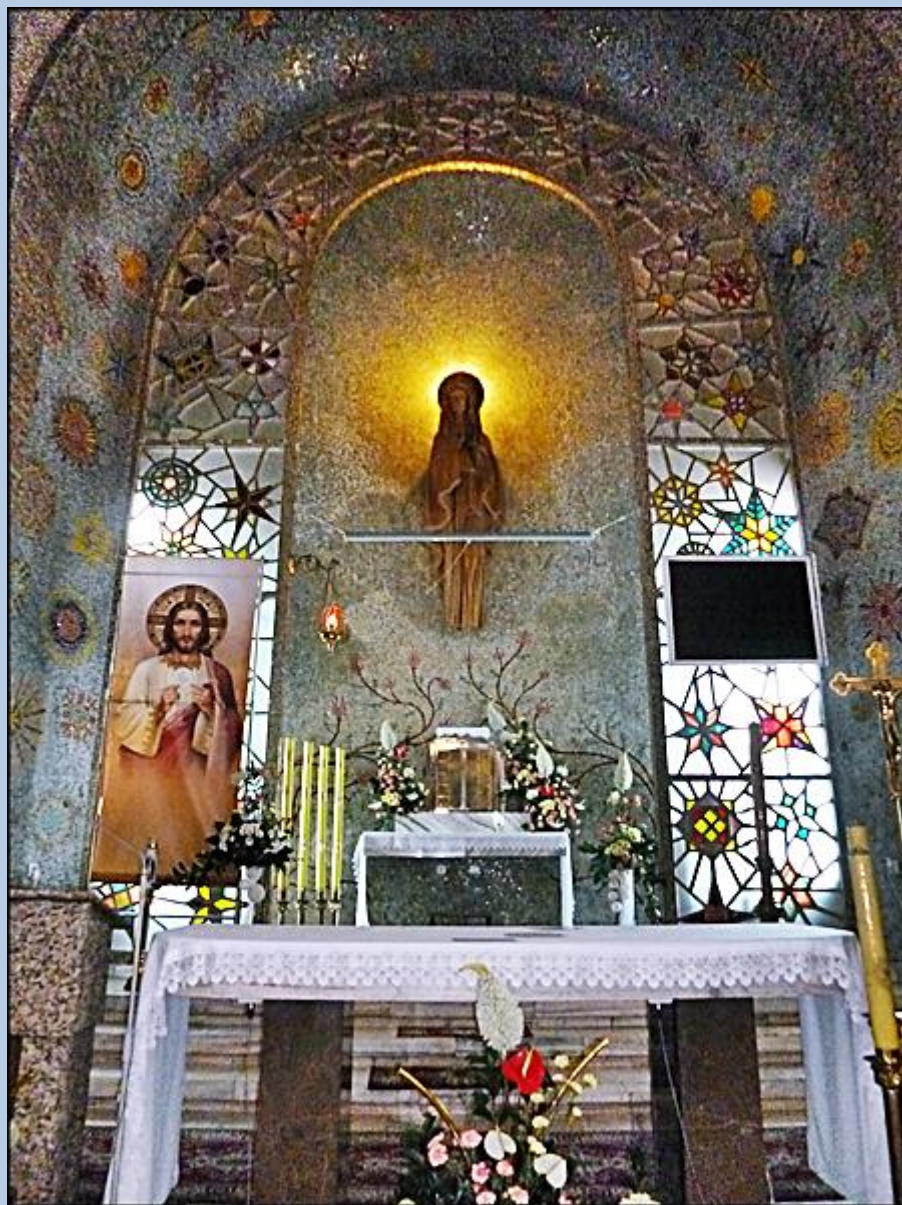


Krynica
(Woj. Małopolskie)

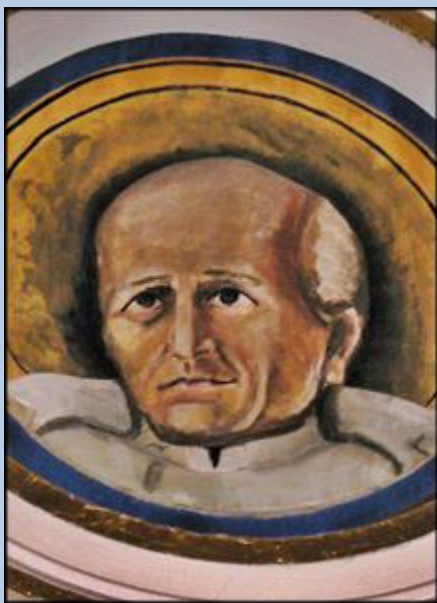
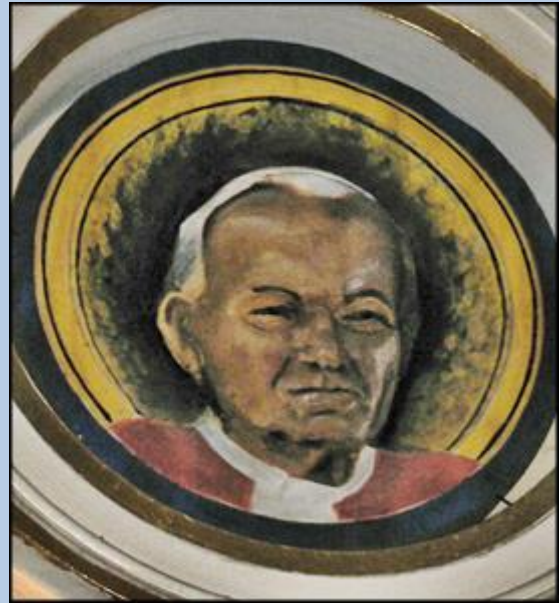
**Kościół pw.
Wniebowzięcia NMP**
([historia kościoła](#))

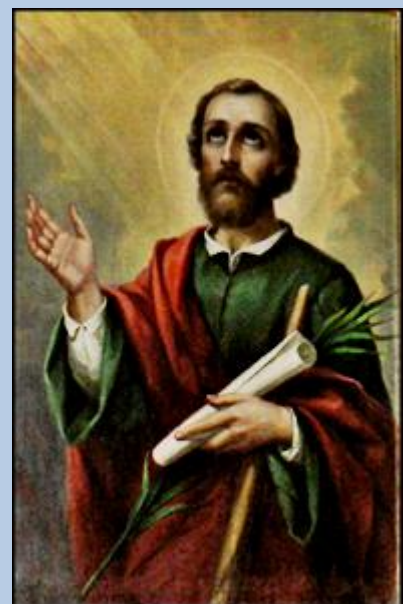
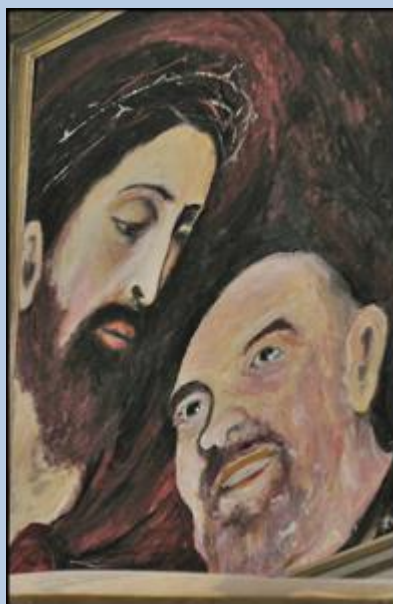


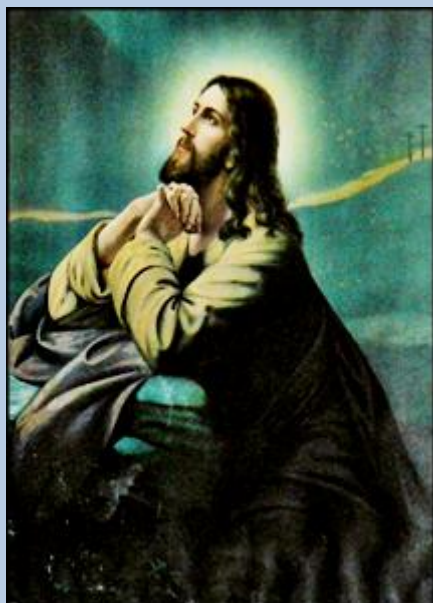






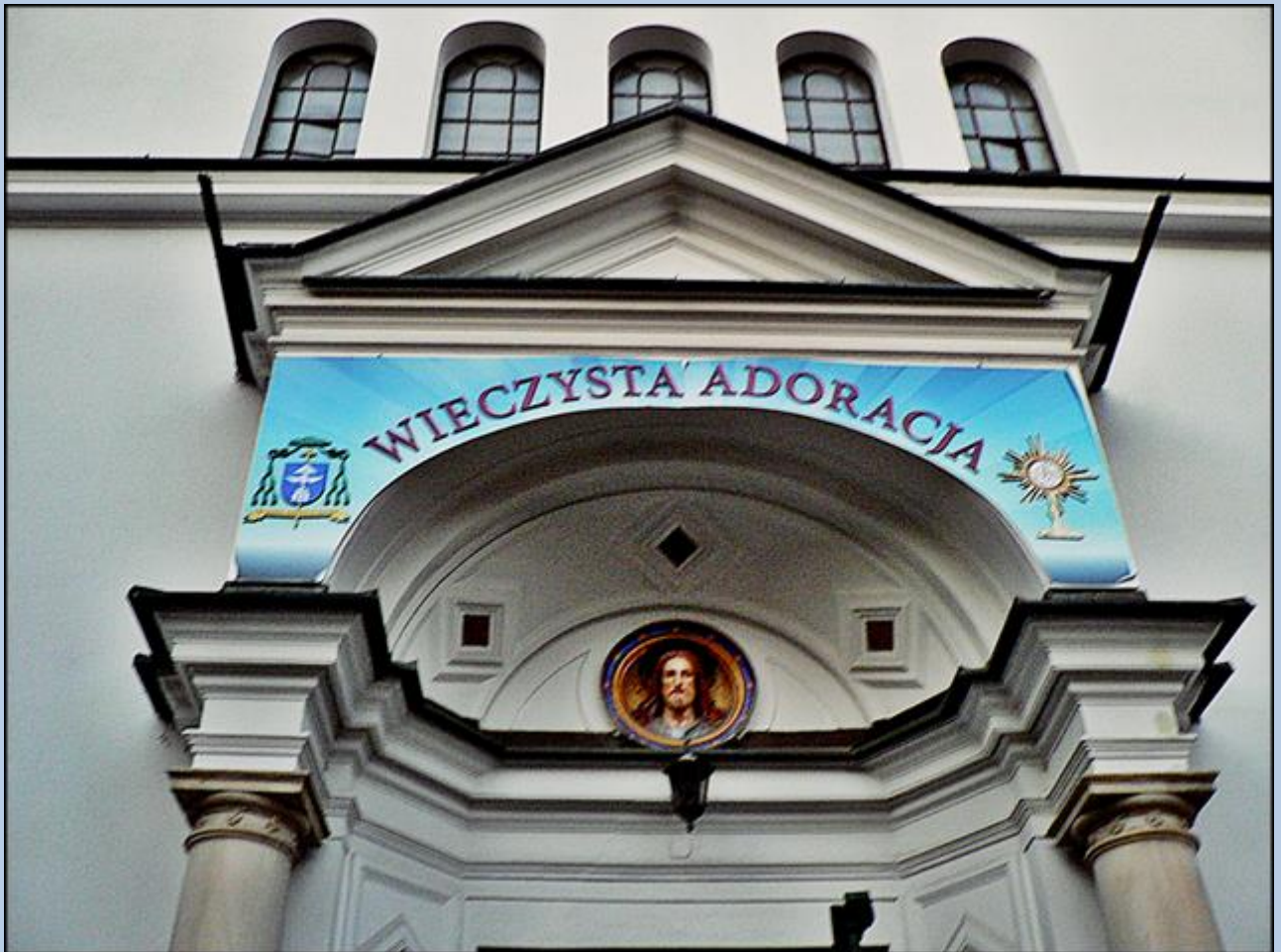






Uzupełnienia z października 2018





Historia Parafii Krynickiej

- Dzisiejsza Krynica, to ongiś nieprzebrana puszcza leśna, strone góry i rozlewające się strumienie.
- 1547 r. Samuel Maciejowski, biskup krakowski, nadaje poddaniem Dankowi z Mińska (Tylicz) prawo założenia wsi Krynica.
- 1721 r. Pierwszą wiadomość o leczniczych zdrojach krynickich znajdujemy w dziele Ks. Gabriela Ratajczyńskiego T.I. Według podania ludowego, źródła krynickie znane były już od kilku wieków. Jedno z nich przypisuje odzyskanie zdrowia krynickiego pasterce, która ratując ukochanego ryceza - za wskazaniem Matki Najświętszej, obmyła rannego wodą i przywróciła mu życie i zdrowie. Wiadomość o cudownym źródle i licznych korzyściach wynikających z niego stała się coraz głośniejsza. Według innej legendy, na tym miejscu gdzie stoi obecnie figura Matki Bożej, ukazała się Matka Najświętsza - ratując życie dziewczynie napadniętej przez złoczyńców.
- 1807 r. Krynica została oficjalnie uznana za Zakład Kapitulny.
- Z biegiem lat przybywało tu zarówno stałych mieszkańców jak i gości, którym należało zabezpieczyć potrzeby religijne.
- 1827 r. 29 lipca, powstała w Krynicy mała kaplica, (położona tuż nad ówczesną piątką), w której czasem odprawiano byłą Msza św.
- 1857 r. Na Górze Urdy Werch, (dzisiaj Góra Krzyżowa), wzniesiono pierwszy krzyż, w podziękowaniu za uratowanie Uzdrawiska od likwidacji.
- 1863 r. 4 czerwca, obywałe Krynicy pisali prośbę do ks. Biskupa Józefa Alojzego Fakahajego o ustanowienie w Krynicy stałego kapłana, by zaspokajał potrzeby religijne mieszkańców.
- 1863 r. 8 sierpnia, ks. Piotr Sulce, proboszcz z Muszyny, poświęcił kamień węgielny pod nową kaplicę na zboczach Góry Parkowej.
- 1864 r. 3 sierpnia, nową kaplicę poświęcił ks. Józef Emanuel Matuziński, proboszcz Starego Sacza, ówczesny dziekan. Kaplica p.w. Wniebowzięcia Pańskiego i Matki Bożej Częstochowskiej, według projektu Feliksa Kaszubińskiego, zbudowana była z drzewa w stylu bizantyjskim, pokryta gontem.
- 1865 r. Artur Grottinger, znany artysta i malarz, w czasie pobytu w Krynicy w 1865 r., urzeczony pięknym widokiem na zboczu Góry Parkowej, naszkicował projekt posągu Matki Bożej, który stanął na tym miejscu.
- 1869-1888 r. Stałe rezydował w Krynicy ks. Ignacy Daniec, jako kapłan zdrojowy.
- 1887-1892 r. Zbudowano nowy kościół murowany, w stylu wczesnego renesansu włoskiego, wg proj. arch. Jana Zawiejskiego.
- 1888-1904 r. Opiekę duchową nad Krynicą sprawuje ks. Andrzej Gruska, proboszcz w Muszynie.
- 1892 r. Poświęcenia nowo zbudowanego kościoła w Krynicy dokonuje ks. Abp Karol Hryniewiecki, wygłanicz z biskupstwa wileńskiego.
- 1893 r. Do tegoż kościoła wykonano organy: (Jan Śliwiński ze Lwowa).
- 1895 r. W setną rocznicę ostatniego rozbioru Polski - staraniem E. Stummera z Warszawy, wykonano i umieszczono na placu kościelnym posąg Chrystusa z krzyżem i napisem: „Chryste wysłuchaj nas”.
- 1896 r. Wykonano figurę Matki Bożej Królowej, fund. MM Klimczyków z Krynicy.
- 1898 r. Na szczycie Urdy Werch, zwanym Górą Krzyżową, wzniesiono nowy modrzewiowy krzyż z wizerunkiem Chrystusa.
- 1902 r. Konsekracji nowego kościoła p.w. Wniebowzięcia NMP, przy obecnej ul. J. Piłsudskiego, dokonuje Bp tarnowski Leon Wałęga.
- 1903 r. Poświęcenia trzech dzwonów (firmy „Hilbert Wiener N”), dokonał ks. A. Gruska. Z inicjatywy M. Siemienińskiej, powstaje katolicka Ochronka, której poświęcenia dokonuje ks. A. Gruska.
- 1904 r. Bp Leon Wałęga utworzył niezależną od Muszyny ekspozyturę. Stałym duszpasterzem, zostaje mianowany ks. Stanisław Szablowski (1904-1909).
- 1909-1918 r. Duszpasterstwem prowadzi ks. Jan Jasiak. W Krynicy wybudował plebanie i kaplicę na cmentarzu.
- 1909 r. Poświęcono figurę św. Antoniego - ofiary złożone u jej stóp wspominają biednych.
- 1910 r. Postawiono krzyż przy kościółku parkowym - jubileuszowy pomnik Grunwaldu.
- Krzyż z obok przy posłoju dorożek, umieszczono na dawnym cmentarzu cholerycznym.
- 1919-1920 r. ks. Władysław Wołanin. Po roku pracy zrezygnował z Krynicy i przeniósł się do Kutna na Mazowsza.
- 1920 r. Proboszczem zostaje ks. Roman Duchiewicz.
- 1922 r. W miejsce zarekwirowanych dzwonów, poświęcono dwa nowe, trzeci - w 1924 r.
- 1925 r. 10 maja ks. Bp Leon Wałęga eryguje w Krynicy Parafię, do której przyłącza Krynicę Wielką i Słotwinę.
- 1932-35 r. Kościół Zdrojowy zostaje gruntownie przebudowany, wg proj. arch. Franciszka Maczynskiego. W tym samym czasie, przy ul. Kraszewskiego, powstaje Dom Parafialny i kaplica, poświęcony przez Bpa Edwarda Komara.
- Pan Jezus na krzyżu, na leśniane kościółka, wyk. przez srt. Durka z Krakowa.
- Figura Matki Bożej Niepokalanie Poczętej - dar po śp. Traczach, zamordowanych przez okupanta hitlerowskiego.
- 1952 r. Krzyż na G. Krzyżowej, metalowy, na nowo ustawiony dzięki staraniom Stanisława Zięby i ówczesnego inż. Ludwika Walczyka.
- 1953 r. Proboszczem zostaje ks. Antoni Wojewoda.
- 1953 r. Z ofiar złożonych przez wiernych ufundowano 7 dzwonów (figura „Feliczyński”), konsekrował je Bp Karol Pękala. Przy wejściu do kościoła umieszczono figurę Cierpiącego Jezusa i dar Przesiedleńców z Bugu.
- 1955 r. Na budynku plebanii umieszczono figurę św. Jana Wienyca, patrona proboszczów; wyk. I. Proszowski z Krynicy.
- 1954-57 r. Uporządkowano otoczenie i plac kościelny.
- 1955 r. Brama wejściowa do kościoła wg proj. inż. A. Nowotarskiego, wykonana w dębie przez W. Karpiela z Zakopanego, obłożona blachą miedzianą.
- 1960 r. Poświęcono nowe konfesjonały, wg proj. J. Sowińskiego z Krakowa, wyk. przez W. Karpiela. Chrzcielnicę kamienno-metalową, wg proj. A. Nowotarskiego wyk. St. Skórnicki z Krakowa.
- 1958-60 r. wykończono Dom Parafialny p.w. św. Antoniego z filialną kaplicą dla wiernych.
- 1966-70 r. Wykonano nowe prezbiterium z ołtarzem i tabernakulum Figury Matki Bożej Wniebowziętej, w oprawie mozaikowej, wyk. Henryk Burzec z Zakopanego. Ołtarze boczne wyk. Bogdana i Anatol Drwalowie z Tarnowa. Witraże wg ich projektu wyk. Firma „Paczka” z Krakowa.
- 1971 r. Kościół pomalowano wg proj. St. Jakóbczyka z Krakowa; tegoż artysty: mozaikowa Droga Krzyżowa i mozaikowa dekoracja figuralna w kopule.
- 1971-72 r. Wykonano ogrzewanie gazowe kościoła i zainstalowano nową radiofonizację.
- 1972 r. Budowa organów 26 głosowych (Firma „Truzczyński” z Warszawy) Fundatorami byli R.J. Bobakowie z Krynicy.
- 1974 r. Proboszczem zostaje ks. Franciszek Kostorzewski.
- 1979-82 r. Budowa Domu Katechetycznego, powyżej plebanii.
- 1980 r. Z Parafii Zdrojowej powstaje nowa Parafia Najświętszego Serca Pana Jezusa w Krynicy - Słotwinach.
- 1981 r. Z Parafii Zdrojowej powstaje nowa Parafia Najświętszego Serca Pana Jezusa w Krynicy - Słotwinach.
- 1984 r. Wymiana nagłośnienia kościoła.
- 1991 r. Pożar kościółka parkowego. Ogień strawił kopułę, wieżyczkę z dzwonem oraz strop nad zakrystią.
- 1993 r. 9 września, ks. Bp Władysław Bobowski dokonuje poświęcenia odbudowanego kościoła, w przeddzień jubileuszu dwustulecia Uzdrawiska.
- 1993 r. Proboszczem zostaje ks. Kazimierz Markowicz.
- 1994-95 r. Remont dachu kościoła zdrojowego; częściowa wymiana konstrukcji drewnianej, podniesienie spadków nad bocznymi nawami, izolacja cieplna nad nawami, wymiana pokrycia na blachę miedzianą.
- 1996 r. Montaż elektromagnetycznego napędu dzwonów, modernizacja tablicy energetycznej w zakrystii i odgromienia.
- 1998 r. Remont kapitalny organów. • Montaż nowych zegarów na wieży i komputera sterującego w zakrystii. • Ropercja i malowanie elewacji kościoła. • Wymiana cokołu wokół kościoła i schodów z piaskowca na granitowe.
- Podjazd dla niepełnosprawnych.
- 1999 r. Wykonanie nowego zasilania energetycznego kościoła. • Budowa kiosku z artykułami religijnymi. Budowa garaży przy plebanii. • Przebudowa placu kościelnego.
- 2000 r. Kościół Zdrojowy, za przyzwoleniem Księędza Biskupa Dra Wiktora Skworca, miejscem zrywania odpustu Rola Jubileuszowego. Parafia świętuje również własny Jubileusz 75-lecia istnienia.





RELIKWIARZE



św. Filip Neri



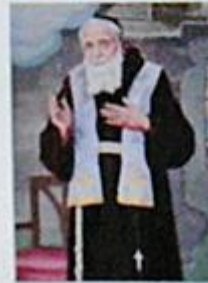
św. Jan Paweł II



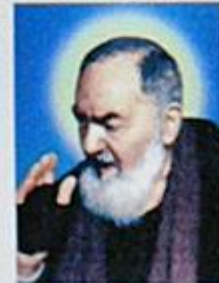
św. Teresa od
Dzieciątka Jezus



św. Wincenty a Paulo



św. Leopold Mandić



św. Ojciec Pio



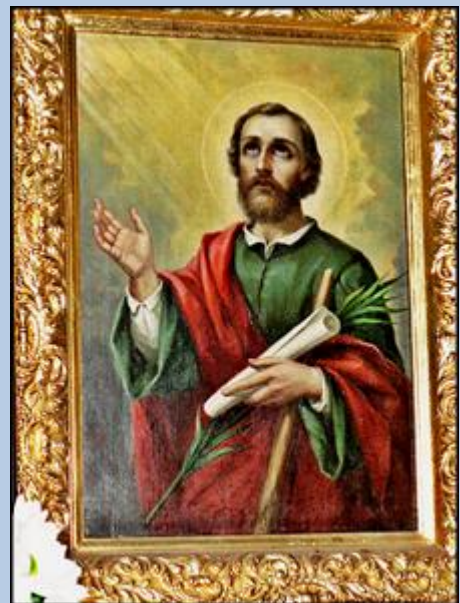








NAZYWACIE MNIE -
Mistrzem - a nie radzicie się Mnie.
Światłem - a nie widzicie Mnie.
Drogą - a nie idziecie w Moje ślady.
Życiem - a nie pożąacie Mnie.
Prawdą - a nie szanujecie Mnie.
Pięknym - a nie miłujecie Mnie.
Bogatym - a nie prosicie Mnie.
Wiecznym - a nie szukacie Mnie.
Miłosiernym - a nie ufacie Mi.
Wszehmocnym - a nie cenicie Mnie.
Szlachetnym - a nie służycie Mi.
Sprawiedliwym - a nie boicie się Mnie.
Jestem waszym Bogiem - czcząc wiarę - wierzcie
więcej, miejcie odwagę a nie będzie wam ciężko, bo kto
posiada Me boskie serce, ma wszystko.
Świat przeminie, wszystko ci zabierze śmierć,
tylko jedno zostanie. TYLKO, JA TWOJ BÓG,









zdjęcia: Jan Nitecki