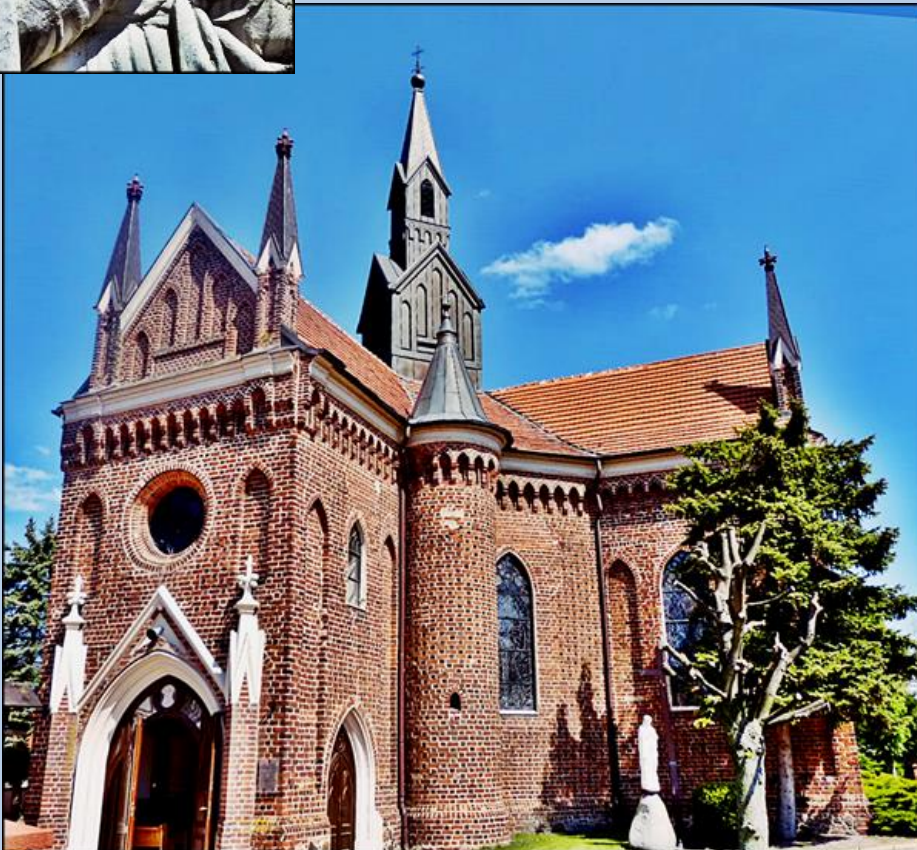
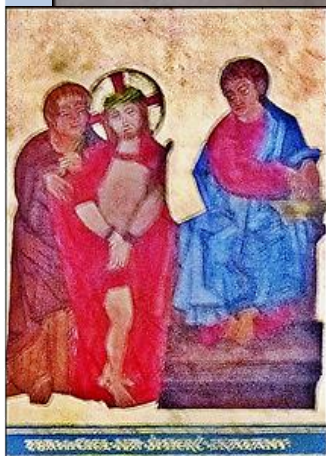




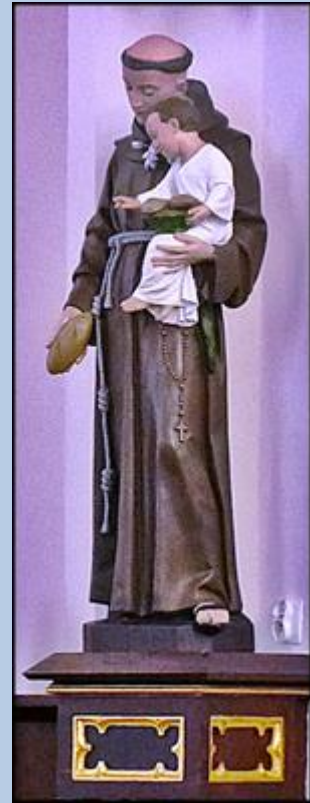
**Konin-Gosławice**  
(Woj. Wielkopolskie)

[Kościół pw. św. Andrzeja Apostoła](#)



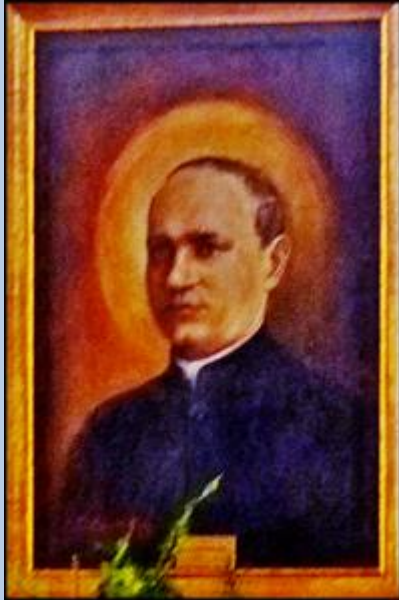






**KSIEŻA  
PROBOSZCZOWIE  
XX i XXI WIEKU**

ks. MICHAŁ MAJEWSKI	1891 - 1908
ks. STANISŁAW DUTKIEWICZ	1908
ks. GUSTAW MATERNOWSKI	1908 - 1910
ks. ANTONI MIKŁASZEWSKI	1910 - 1922
ks. MAKSYMILIAN KOŚCIĄKIEWICZ	1922 - 1925
ks. PIOTR KOTARSKI	1925 - 1928
Błks. DOMINIK JĘDRZEJEWSKI	1928 - 1940
ks. ALFONS HYTRY	1945 - 1958
ks. CZESŁAW WOJCIECHOWSKI	1958 - 1961
ks. ANTONI WARMUZ	1961 - 1965
ks. LEONARD KAROLEWSKI	1965 - 1969
ks. WŁADYSŁAW PAWIK	1969 - 1972
ks. WŁADYSŁAW SZCZEPANIK	1972 - 1979
ks. ALOJZY LEWANDOWSKI	1979 - 1993
ks. TADEUSZ MILEK	1993 - 2001
ks. MAREK KASIK	2001 - 2003
ks. JACEK LASZCZYK	2003 -



### Andrzej Łaskarz z Gosławic (1362–1426)

Biskup poznański, wybitny dyplomata. Urodził się w roku 1362. Zmarł w 1426 r. w rodzinnych Gosławicach. Syn Łaskarza z Gosławic, łowczego konińskiego. Jego bratem był Dersław (Dzierżław) z Lichenia, łowczy kaliski. Wujem zaś Piotr Wysz z Radoliny, biskup krakowski (do 1412), następca poznańskiego (1412-1414).


Do szkoły parafialnej uczęszczał w Brodnicy. Wykształcenie uniwersyteckie uzyskał w Pradze (1379 r.) Jako bakałarz został wymieniony w 1392 r. W latach 1402-1405 w Padwie studiował prawo. W roku 1405 uzyskał doktorat prawa (dekretów).

Karierę duchowną rozpoczął jako prepozyt włocławski (1392), w latach 1398-1407 kanonik płocki; krakowski 1404 r. W następnym otrzymał prowinę na kanonik wrocławską. W 1407 r. został kanonikiem poznańskim, a dziekanem krakowskim w 1413 r. 31 maja 1414 r. jako kantor i kanonik poznański kanonicznie wybrany na biskupa poznańskiego. Na tej godności zatwierdzony przez papieża Jana XXIII bullą z 28 września 1414 r. Wkrótce (listopad tego roku) wraz z delegacją polską wyjechał na Sobór Powszechny do Konstancji.

Andrzej Łaskarz już od schyłku XIV stulecia działał w służbie państwa i Kościoła Polskiego. Był kanclerzem królowej Jadwigi (1397). Często udawał się z różnego rodzaju misjami dyplomatycznymi do państwa krzyżackiego w Prusach, cesarza, wyjeżdżał na Węgry. Należał do grona najwybitniejszych dyptomatów polskich czasów panowania Władysława Jagiełły.

Do kraju powrócił w 1418 r. Od 1420 r. stopniowo odsuwany do znaczących misji dyplomatycznych. W 1422 jako świadek zeznał w procesie polsko-krzyżackim. W 1424 r. wraz z bratankiem Janem z Lichenia przebywał w Rzymie i był świadkiem odwołania Satyry napisanej przez dominikanina Jana Falzenberga na króla polskiego, Władysława Jagiełłę.

Z postaćią Andrzeja z Gosławic wiąże się fundację nowego kościoła parafialnego w Gosławicach oraz znajdującego się w pobliżu zamku. W kościele w Gosławicach zachował się unikatny zespół wsporników zdobionych herbami państwa, pary królewskiej, szlachty polskiej, wyrażający idee jego fundacji.





PROGRAM  
REGIONALNY  
NARODOWA STRATEGIA SPÓJNOŚCI



WOJEWÓDZTWO  
WIELKOPOLSKIE



UNIA EUROPEJSKA  
EUROPEJSKI FUNDUSZ  
ROZWOJU REGIONALNEGO



## Kościół pw. św. Andrzeja Apostoła w Koninie

**F**undatorami kościoła pw. św. Andrzeja Apostoła, wzniesionego w pierwszej połowie XV wieku na miejscu wcześniejszej świątyni, byli biskup poznański Andrzej Łaskarz, właściciel wsi Gosławice, i jego bratanek Jan z Lichenia, wojewoda brzesko-kujawski. I choć częściowo zniszczoną w XVII wieku świątynię odbudowano w latach 1755-75, a sklepienia kaplic, dachy i wieżyczka oraz większość wyposażenia pochodzą z końca XIX wieku, to i tak kościół zaliczany jest do najcenniejszych zabytków polskiej architektury gotyckiej.

Zbudowano go na planie krzyża greckiego. Ośmioboczna, centralna część świątyni nakryta jest sklepieniem palmowym; wspartym na centralnym filarze kamiennym. Jej boczne części przykryte są sklepieniami gwiazdzistymi. Na kamiennych wspornikach umieszczono 26 rzeźbionych tarcz herbowych, w tym .m.in.: Orzeł Biały – godło Królestwa Polskiego, Godziemba – herb fundatorów kościoła, Krzyż Jagielloński, Pomian, Jastrzębiec.

W kruchcie znajduje się zwornik z głową Chrystusa. Interesującym zabytkiem jest ośmioboczna chrzcielnica kamienna z początku XVI wieku, którą zdobią ornamenty renesansowe oraz osiem herbów.



zdjęcia: *Jan Nitecki*

[POWRÓT DO STRONY GŁÓWNEJ IKONOGRAFII](#)