

**Kazimierz Dolny**  
(Woj. Lubelskie)

**Kościół Farny pw.  
śś. Jana Chrzciciela  
i Bartłomieja**



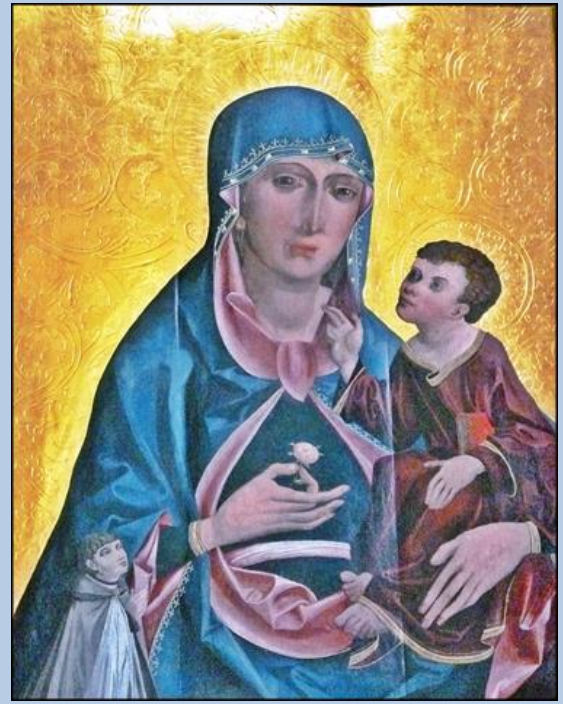








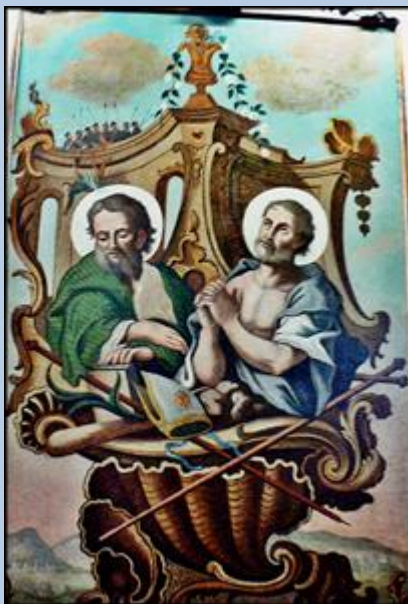




















## KOŚCIÓŁ FARNY PW. JANA CHRZCICIELA I BARTŁOMEJA BISKUPA

KAZIMIERZ DOLNY BYŁ, OBOK LUBLINA, NAJWAŻNIEJSZYM OŚRODKIEM KSZTAŁTUJĄCYM ARCHITEKTURĘ RENESANSU LUBELSKIEGO. WPROWADZANIE NOWEGO TYPU KOŚCIOŁÓW ROZPOCZĘTO OD KAZIMIERSKIEJ FARY. ZNISZCZONY PODCZAS POŻARU GOTYCKI KOŚCIÓŁ ZOSTAŁ PRZEBUDOWANY W LATACH 1610–1613 PRZEZ JAKUBA BALINĄ – LUBELSKIEGO ARCHITEKTA WŁOSKIEGO POCHODZENIA.

POWSTAŁA SMUKŁA JEDNONAWOWA ŚWIĄTYNIA Z NIŻSZYM OD NAWY PÓLKOLISCIĘ ZAMKNIĘTYM PREZBITERIUM ORAZ DWOMA CHARAKTERYSTYCZNYMI SZCZYTAMI ŁĄCZĄCYMI WPŁYWY ARCHITEKTURY WŁOSKIEJ I NIDERLANDZKIEJ. KOLEBKOWE SKLEPIENIE NAWY I PREZBITERIUM OZDOBIONO WSPANIAŁĄ DEKORACJĄ SZTUKATERYJNĄ. W XVII WIEKU DO FARY ZOSTAŁY DOBUDOWANE KAPLICE: BORKOWSKICH, GÓRSKICH ORAZ RÓŻANCOWA.

WE WNĘTRZU ŚWIĄTYNI, NA CHÓRZE MUZYCZNYM, ZNAJDUJĄ SIĘ XVII-WIECZNE ORGANY UWAŻANE ZA NAJSTARSZY, ZACHOWANY W CAŁOŚCI INSTRUMENT MUZYCZNY TEGO TYPU W POLSCE. WŚRÓD WIELU INTERESUJĄCYCH ELEMENTÓW WYPOSAŻENIA FARY UWAGĘ ZWRACAJĄ TAKŻE ROKOKOWE KONFESJONALE ORAZ KAMIENNA CHRZCIELNICA WYKONANA W WARSZTACIE SANTI GUCCIEGO. W OLTARZU GŁÓWNYM UMIESZCZONO XIX-WIECZNE OBRAZY PRZEDSTAWIAJĄCE ŚWIĘTEGO BARTŁOMEJA ORAZ KAZIMIERZA JAGIELŁONCZYKA.

### KAZIMIERZ DOLNY

Miasteczko położone jest w zachodniej części Płaskowyżu Naleczowskiego, w powiecie puławskim, w województwie lubelskim. Jego granice administracyjne obejmują rozległy obszar, rozciągający się wokół Wisły. Kazimierz Dolny jest jednym z czterdziestu osiem miejsc w Polsce, które otrzymały status Pomnika Historii (przyznał mu je w 1994 roku prezydent Lech Wałęsa).

#### Kościół Farny

Kościół powstał około roku 1520 – z tego czasu pochodzi bowiem pierwsza wzmianka o planie przez parafę św. św. Wawrzynia, dany na rzecz Wawrzynia. Świątynia była zapewne murowana. Zachował się z tego okresu fragment muru wraz z portalem w zachodniej części kościoła. W XVI wieku łuk zniszczył olbrzymi pożar. Pierwszą fazą odbudowy świątyni rozpoczęła się dopiero w 1585 roku. Odbudowę, trwającą do 1591 roku kierował proboszcz parafii, ks. Mateusz Bęch. Wielki rozkwit handlu, a więc i majątków kupców kazimierskich, sprawił, że rozpoczęła kolejną budowę, a do jej przeprowadzenia zatrudniono sławnego murarza z Lublina, z pochodzenia Włocha, Jakuba Baliną. Wówczas to nawy dobudowano prezbiterium, podwyższono mury, kościół uzyskał także murywane sklepienie kolebkowe z lunetami. Dzięki Balinowi, świątynia nabrała spóźnionego charakteru, zatężyła się granicę pomiędzy różnymi stylami porządków jej elementów – fara stała się przykładem kościoła renesansowego.

Jednonawowa bryła zamknięta półkolistym prezbiterium jest już ściśle związana z manieryzmem. Elewacja nawy kościelnej opiera się na kolumnach i wypukłych pilastrach nad nimi znajduje się pełne belkowanie z fryzami podzielonymi na kwadraty i wypukłe pilastry ozdobione tzw. ornamentem okucyjnym. Obecna kolorystyka elewacji została ustalona w oparciu o szczegółowe badania konserwatorskie. Ściany półkolistego zamknięcia prezbiterium i wieńczy pełne belkowanie z konsolkami we fryzie. Wyjątkowo okazałe prezentują się szczyty, ozdobione m.in. sterzcynami, pilastrami, sphywami wolutowymi, a także ornamentem okucyjnym, charakterystycznym dla architektury tzw. renesansu lubelskiego.

Do świątyni przylegają trzy kaplice. Późnorenansowa Borkowskich i Witoskich, do której przylega kaplica Wniebowzięcia NMP, zwana także kaplicą Matki Bożej Różańcowej, a od II poł. XVIII wieku „Krzewuska”. Od strony południowej do nawy przylega tzw. kaplica Górskich, pod wezwaniem Matki Boskiej Nieustającej Pomocy.

Tutaj przed przekroczeniem progu świątyni podziwiać można czteroboczną, trzynokątną wieżę przepartą w dolnych fragmentach prawdopodobnie wzniesioną i ostrołukowymi otworami. Wieża kryje okazały kamienny gotycki portal, pochodzący najprawdopodobniej z początku XIV wieku oraz osadzone w nim rokokowe, drewniane drzwi z ok. 1700 roku, ozdobione misternym motywem roślinnym i hierogramami. Wnętrze kościoła jest jasne i przestronne.

Od pierwszej chwili uwagę przyciąga geometryczna, manierystyczna dekoracja sztukatorska w kształcie kół, kwadratów, serc, gwiazd oraz rozet, pokrywająca sklepienie nawy i prezbiterium, której przywrócono obecnie historyczną kolorystykę na podstawie badań konserwatorskich.

W prezbiterium znajduje się barokowy ołtarz główny, z XIX-wiecznymi obrazami autorstwa J. Urbańskiego z Lublina, przedstawiającymi: męczeństwo świętego Bartłomieja, a także Kazimierza Jagiellończyka. Poniżej umieszczono rokokowe tabernakulum z XVIII wieku, które jest przykładem najwyższej klasy sztuki snycerskiej. W prezbiterium znajdują się też filaryjne rzeźbione renesansowe drewna. Nad baldachimem ambony znajdują się późniejsze kawałki rzeźbionych gatunków drewna. W nawie głównej przy łuku łączącym w stylizację XVIII-wieczne symbole ewangelistów. W nawie głównej dekoracją snycerską umieszczono manierystyczne ołtarze boczne, zwracające uwagę finezyjną dekoracją snycerską z ornamentem okucyjnym. W ołtarzu po prawej stronie znajdują się obrazy przedstawiające: „Marię Magdalenę i dwóch aniołów przy pustym grobie” oraz w przedeli sceny z życia św. Cecylii. „Mary Magdalenę i dwóch aniołów przy pustym grobie” oraz w przedeli sceny z życia św. Cecylii. „Ukrzyżowanie Chrystusa” i sceny żywota św. Wojciecha.

Przy wejściu bocznym stoi renesansowa chrzcielnica, wykonana w roku 1587, pochodząca prawdopodobnie z warsztatu Santi Gucciego z Florencji, wybitnego architekta i rzeźbiarza. Prowadzą do niej schody, wyfarte stopami wielu pokoleń wiernych, przyszytych o chrzest dla swoich dzieci. Obok niej w posadzce podczas ostatniego remontu, zamontowano fragment mozaikowy, marmurowej posadzki z pocz. XVII wieku (pierwotnie znajdowała się przy wejściu do kaplicy Borkowskich).

Na środku nawy zawieszony jest zyrandol z porożem jelenia, związany z legendą o jego upolowaniu przez Kazimierza Wielkiego i ufundowaniu z tego powodu kościoła w Kazimierzu. Zyrandol ozdobiony jest dwustronną figurką Matki Bożej, przedstawionej jak w „Apokalipsie św. Jana” – jako stąpającej po Księżycu, otoczonej przez promienie słoneczne.

Wystarczy odwrócić się w kierunku wejścia głównego, by widok zaparł dech w piersiach. Nad arkadą, oddzielającą główne wejście od nawy, znajduje się chór muzyczny, na balustradzie, którego ustawione są barokowe putta z rekwizytami (odnoszącymi się najprawdopodobniej do cnał bądź rzemiosł). Nad nim umieszczono najstarsze zachowane w całości w Polsce organy. Wykonanie instrumentu przypisywane jest organmistrzowi Szymonowi Liliuszowi (prospekt wykonany z drzewa modrzewiowego pochodzi z 1620 roku, zaś same organy z 1625 roku). Składa się on z prawie tysiąca pięćset piszczałek.












*zdjęcia: Jan Nitecki*

[POWRÓT DO STRONY GŁÓWNEJ IKONOGRAFII](#)



Uzupełnienie tsw z 2011 r.











*zdjęcia: tsw (2011)*

[POWRÓT DO STRONY GŁÓWNEJ IKONOGRAFII](#)