

Chorzów Stary (Woj. Śląskie)

Kościół pw. św. Marii Magdaleny
([o kościele](#))







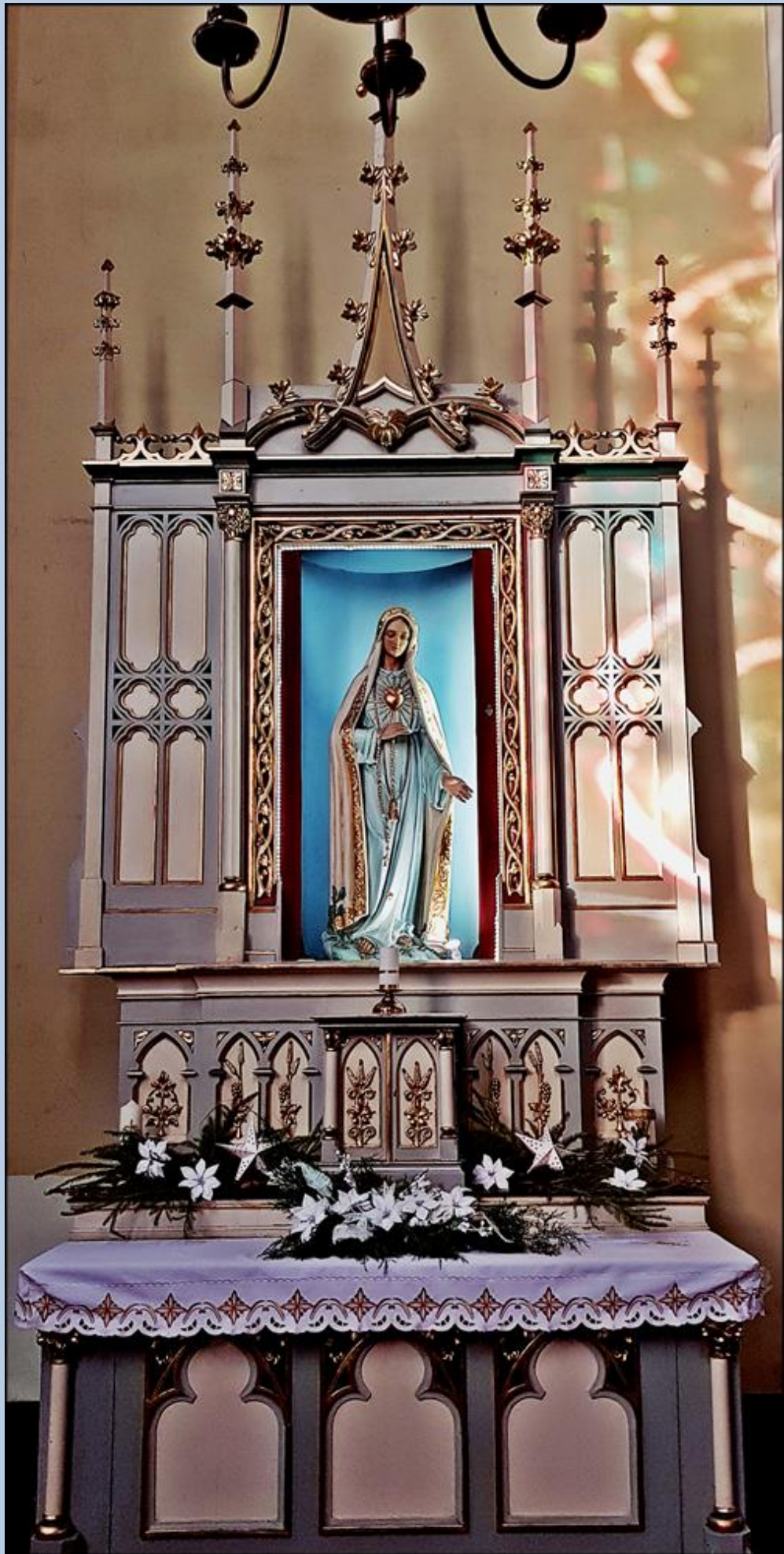


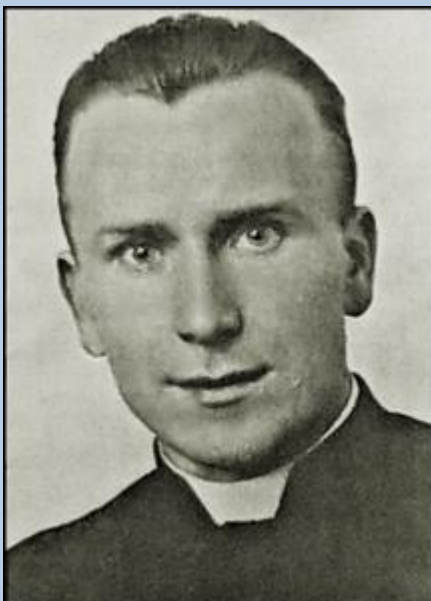




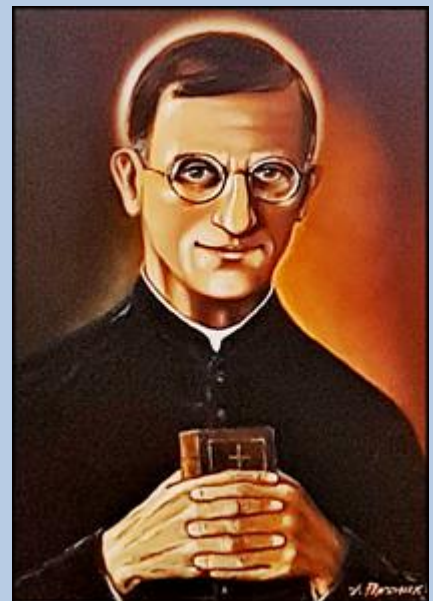


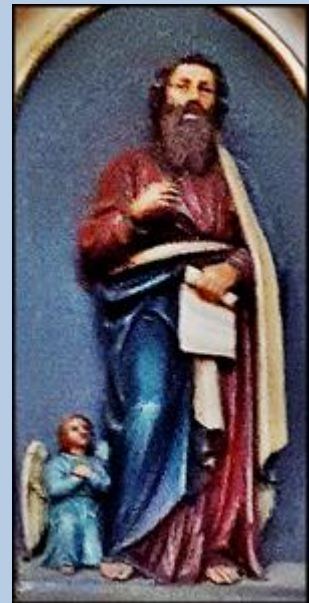




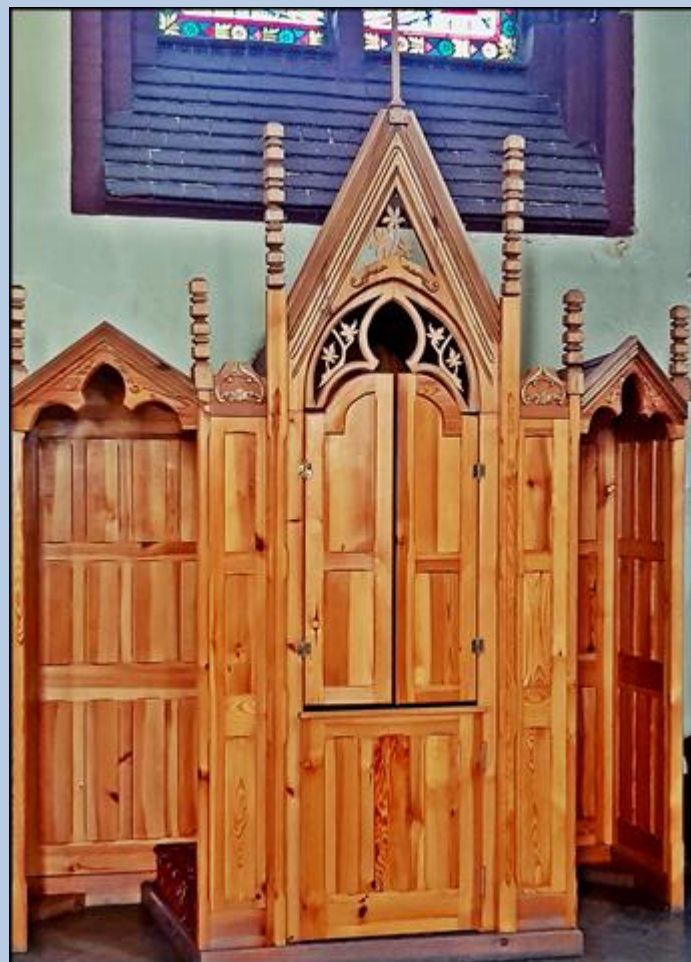


22.04.1905 r urodził się
w Chorzowie
o. LUDWIK M Z Y K SVD
ZAMORDOWANY 20.02.1940
w Cytadeli VII Fort w POZNANIU
Beatyfikowany 13.06.1999 r
w WARSZAWIE
PRZEZ
OJCA ŚWIĘTEGO
JANA PAWŁA II







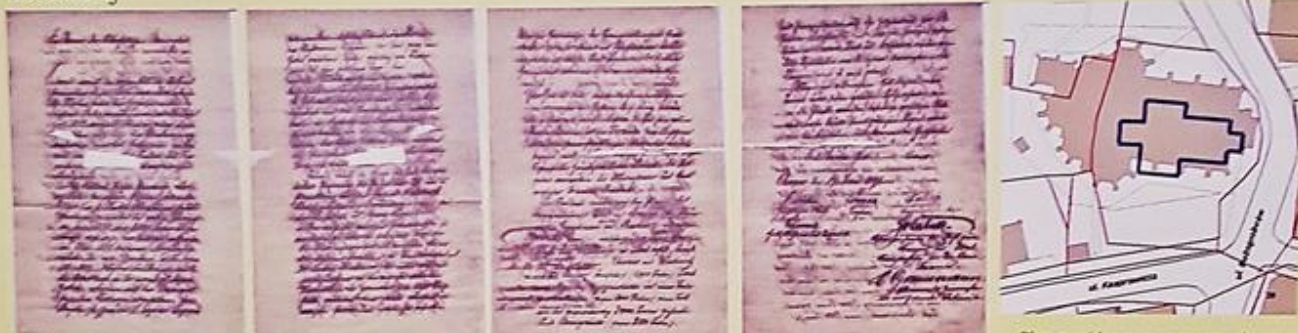


Budowa kościoła p.w. św. Marii Magdaleny 1888 - 1892

Obecny kościół wybudowany został w latach 1888 – 1892 według projektu architekta diecezjalnego kurii wrocławskiej Josefa Ebersa. Kościół wybudowano na chorzowskim wzgórzu, w najwyższym położonym miejscu, gdzie znajdowały się poprzednie świątynie, o czym świadczy zachowany układ działek geodezyjnych.

Nowobudowany kościół był znacznie większy od poprzedniego, co wynikało z rosnącej liczby wiernych żyjących w parafii oraz w jej okolicach.

Relacje z czasów budowy zawarto w dokumencie umieszczonym w kuli pod krzyżem na szczycie wieży kościelnej



Dokument z kuli pod krzyżem na wieży kościelnej umieszczony tam w 1891 roku, został prawdopodobnie wyjęty z niej w czasie remontu dachu w II połowie XX wieku. Dalej jego losy pozostają nieznane, ale ślady prowadzonych zabiegów konserwatorskich świadczą o tym, że znajdował się w rękach osoby, która doceniła jego wartość historyczną. W 2016 roku został nabyty na targu staroci w Bytomiu.

Plan z widocznym zarysem obecnego kościoła (kolor czerwony) oraz zarysem poprzedniego (niebieski kontur).

W imię Najświętszej Trójcy:

Choć już podczas położenia kamienia węgielnego pod budowę tego kościoła w 1888 w murze został umieszczony dokument za ołtarzem głównym, którego miejsce oznaczono stemplem na cegle /.../ to również w kulach wieży zostały schowane dla potomnych teksty i przedmioty, które powinny przekazać wiedzę o /.../ budowie i najważniejszych wydarzeniach.

Budowa nowego kościoła została rozpoczęta w maju 1887 w miejscu, gdzie stała stara świątynia, także pod wezwaniem św. Marii Magdaleny, która ze względu na dużą ilość wiernych w roku 1891 nie mogła zaspokoić potrzeb duchowych aż 13 000 parafian. Stary kościół parafialny został rozebrany w latach 1886-1887. Podczas budowy nabożeństwa sprawowano w specjalnie do tego celu wybudowanym kościele tymczasowym, położonym na placu w centrum wsi. Kaplica p.w. św. Jana Nepomucena powinna oznaczać miejsce ołtarza kościoła tymczasowego dla następnych pokoleń.

Z Bożą łaskawą opieką budowa postępowała szczęśliwie naprzód, i dlatego do dnia dzisiejszego, kiedy kula wieży została zdjęta, nie wydarzył się żaden duży wypadek. Jeśli Bóg pozwoli, budowa powinna zostać zakończona w roku 1892 w tym samym czasie kiedy zostaną konsekrowane kościoły w Mysłowicach i Świętochłowicach. Koszty budowy poniosły folwark Chorzów i Dąb, a zatroszczyli się /.../ za /.../ o ozdoby.

Kościół został wybudowany w czasie znamienitych rządów papieża Leona XIII i młodego niemieckiego cesarza Wilhelma II. Na czele wrocławskiej diecezji stał Ksiądz metropolita Dr Georg Kopp. W pierwszej kolejności należy wspomnieć o ważnych politycznych wydarzeniach, które zaszły 14 marca: śmierć słynnego przywódcy niemieckich katolików, ministra stanu Dr Ludwiga Windhorsta, który z prawdziwie księzęcymi honorami znalazł ostatnie miejsce spoczynku w wybudowanym przez siebie kościele Mariackim w Hanowerze. Następną, podobnie szanowaną postacią, która podążyła za nim na drodze do wiecznego spoczynku, był feldmarszałek Graf Moltke, wielki myśliciel i wojownik, współtwórca niemieckiej floty, który 24 kwietnia opuścił ziemski padół i został pochowany w Krzyżowej koło Świdnicy.

Parafią kierował w czasie budowy proboszcz, archiprezbiter, radca kościelny Franz Kania, który z łaski Bożej będzie obchodził 28 października Anno Domini na Górnym Śląsku swój złoty jubileusz, a w grudniu 50 lat pełnej w błogosławieństwie obecności na tym miejscu. (.....) Organista i dyrektor szkoły Anton Klimek. Folwarkami zarządzał administrator i naczelnik Johannes Holubek.

Nowy gmach został wykonany przez mistrza budowlanego Grundmanna z Bytomia na Górnym Śląsku według projektu architekta diecezjalnego radcy Ebersa z Wrocławia. Parafia, która posiadała oprócz kościoła farnego kościół filialny na Dębie, obejmowała następujące miejscowości: Chorzów z Wesołowcem (5500 dusz), Józefowiec (2900 dusz), Dąb z Bederowcem, Kolonię Agnieszka oraz część Koszutki (około 3000 dusz), część obecnie liczącego 34000 dusz miasta Królewska Huta (około 2500 dusz). Do parafii należy również kościół szpitalny poświęcony Świętemu Duchu w Bytomiu na Górnym Śląsku. W należących do parafii szkołach w Chorzowie, na Dębie i na Józefowcu chodzi 2100 dzieci nauczanych przez 21 nauczycieli. Na co dzień używa się przeważnie języka polskiego.

Niech wzechmógący Bóg weźmie w łaskawą opiekę tę nową świątynię, niech udzieli łaski, aby to poświęcone miejsce stało się bogatym źródłem jego boskiego błogosławieństwa dla żyjących i przyszłych pokoleń (.....)!

W imię Boga Ojca! Amen.

Chorzów, 19 czerwca 1891

Kania - Proboszcz Radca Kościelny / Kruppa - Wikary / Fietzek - Naczelnik gminy / Klimek - Dyrektor szkoły i organista / Holubek - Zarządca folwarków (majątków) Chorzowa i Dębu, Naczelnik i inspektor nadzoru budowlanego / E. Grundmann - Mistrz budowlany i mistrz ciesielski oraz mistrz domowych jarmarków

Transkrypcja i tłumaczenie Beata i Piotr Wróblewscy, konsultacja Lisa Haberkern

Kościół p.w. św. Marii Magdaleny w Chorzowie

Starochorzowski kościół pod wezwaniem św. Marii Magdaleny jest wybudowany w stylu neogotyckim. Wykonany z licowanej cegły, ze sklepieniami krzyżowo-żebrowymi opartymi na prawdziwych łukach (nie jest to żelbetonowa imitacja łuków ale prawdziwa konstrukcja ceglana).

Bryła świątyni nawiązuje do układu bazyliki. Wnętrze halowe, trójnawowe, rozdzielone potężnymi kolumnami, powiększone o transept z ramionami zamkniętymi pięciobocznie. Prezbiterium zamknięte siedmiobocznie. Do prezbiterium przylegają dwie kaplice, nad którymi znajdują się empory (boczne chóry).

Kwadratowa, ceglana niska wieża przykryta jest dużym hełmem zwieńczonym krzyżem. Całkowita wysokość wieży wynosi 75 metrów

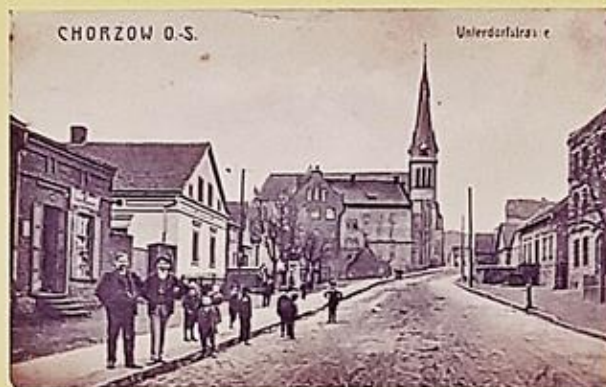
Dach pierwotnie kryty był łupkiem dachówkowym, następnie zastąpiono go blachą cynkową. W czasie ostatniego remontu zastosowano nowoczesną blachę powlekaną, która kolorem i kształtem nawiązuje do pierwotnego materiału.



Chorzow O.-S.



Widokówka z około 1915 roku. Widok na kościół od strony prezbiterium (od zachodu). Budynek probostwa i niestwierżone już kute ogrodzenie.



Widokówka z około 1915 roku. Obecna ul. Bozogrobców i widok na kościół od strony południowej.



Kościół p.w. św. Marii Magdaleny w Chorzowie na widokówkach i zdjęciach z przełomu XIX i XX wieku

Po ukończeniu budowy kościoła, 19 grudnia 1892 roku, został on poświęcony przez księdza dziekana Michalskiego z Lipin, a w 1895 roku konsekrował go arcybiskup Georg Kopp z Wrocławia. Kościół tymczasowy wzniesiony na Placu św. Jana został rozebrany, a w miejscu gdzie znajdowało się prezbiterium budowniczy Franciszek Wiczorek według projektu Josefa Ebersa wznosił istniejącą do dziś kapliczkę św. Jana Nepomucena.

W kolejnych latach trwały prace nad zagospodarowaniem otoczenia. Między innymi w 1899 wzniesiono mur oporowy od strony ul. Kasprowicza, a w 1903 wybudowano nowe probostwo.

Starochorzowski kościół usytuowany na wzgórzu stał się architektoniczną dominantą widoczną z całej okolicy. Dlatego już na przełomie XIX i XX wieku był popularnym elementem umieszczanym na widokówkach.



Litograficzna widokówka z przełomu XIX i XX wieku. Panorama Chorzowa z kościołem, elektrownią, kopalnią.



Litograficzna widokówka z przełomu XIX i XX wieku. Panorama Chorzowa z kościołem, elektrownią, gospodą (obecnie czipi, Domu Kultury), dworzec kolejowy.



Litograficzna widokówka z przełomu XIX i XX wieku. Panorama Chorzowa z kościołem, probostwem, elektrownią, kopalnią.



Litograficzna widokówka z przełomu XIX i XX wieku. Probostwo, siedziba gminy (obecnie tęża wyznawców), kapliczka św. Jana, ul. Bożogrobców i kościół.



Zdjęciowa widokówka z przełomu XIX i XX wieku. Kościół od strony południowej. Przy ul. Bożogrobców nieistniejąca współcześnie niska zabudowa z XIX wieku.



Zdjęciowa widokówka z przełomu XIX i XX wieku. Kościół od strony południowej.



Zdjęcie probostwa z około 1904 roku



Zdjęcie procesji Bożego Ciała przed kapliczką św. Jana. Przełom XIX i XX wieku.

Wnętrze chorzowskiego Kościoła p.w. św. Marii Magdaleny



Widokówka z około 1915 roku. Widok wnętrza kościoła z pierwotnymi malowidłami Josefa Krawitza z Żąbkowic Śląskich.

Po ukończeniu budowy kościoła parafianie zadbali również o godny wystrój wnętrza świątyni. Już na przełomie XIX i XX wieku wnętrze ozdobiły malowidła ściennie wykonane przez Josefa Krawitza z Żąbkowic Śląskich.



Wnętrze kościoła z nowymi malowidłami oraz nowy ołtarz według projektu Juliusza Makarewicza. Zdjęcia z czasopisma Polonia Nr 2951, z dnia 24 XII 1932 r.

W latach 30-tych XX wieku kościół zyskał nowe polichromie a także nowy ołtarz. Projektantem całości był Juliusz Makarewicz z Krakowa. Ta nowa aranżacja wnętrza odbiła się szerokim echem – pisały o niej liczne gazety, i to nie tylko czasopisma katolickie. Dzięki temu dysponujemy dużym zasobem ikonograficznym ukazującym ówczesny wystrój naszego kościoła. Niestety w II połowie XX wieku, na skutek szkód górniczych i remontów polichromie zostały zamalowane.

Najlepiej zachowanym elementem z pierwotnego wyposażenia kościoła jest ambona, która w stanie niemal niezmiennym dotrwała do naszych czasów.

Niestniejące obecnie malowidła ze ścian prezbiterium oraz bocznej kaplicy. Miały one wyraźny, patriotyczny kontekst. Zdjęcia z artykułu w Przeglądzie Katolickim Nr 45 z dnia 11 XI 1934 roku.



Św. Jan Maria Vianey - obraz w zakrystii. Ewangelista - malowidło na sklepieniu, fragment malowidła z prezbiterium, ks. Stefan Szwajnoch - chorzowski proboszcz z okresu realizacji polichromii. Zdjęcia z czasopisma Polonia z 24 XII 1932 r.

Fotografie na pierwszej planszy ze zbiorów Muzeum w Chorzowie, widokówki i zdjęcia na pozostałych planszach ze zbiorów prywatnych Jacka Nowaka. Transkrypcja i tłumaczenie z niemieckiego Beata i Piotr Wróblewscy. Opracowanie merytoryczne i graficzne Jacek Nowak.



Z lewej zdjęcie z początku XX wieku - obraz Matki Boskiej Piekarskiej - obecnie znajduje się na szczyście ołtarza głównego. Powyżej - niestniejący ołtarz z kaplicy bocznej (na lewo od prezbiterium) zdjęcie z okresu międzywojennego.



Kościół p.w. św. Marii Magdaleny

125 rocznica poświęcenia świątyni

24 VI 1257 - 19 XII 1892 – 19 XII 2017

Jedna parafia – wiele kościołów

Parafia nasza liczy sobie już 760 lat. 24 czerwca 1257 roku, książę Władysław Opolski nadał Bożogrobcom z Miechowa tereny obecnego Chorzowa Starego, by na ziemiach zniszczonych przez najazd Tatarów założyli wieś i parafię. Zachowały się dokumenty, które mówią o tym, że już pod koniec XIII wieku w Chorzowie istniał kościół. Był on drewniany i prawdopodobnie spłonął w czasie najazdu husytów w 1430 roku.



Barokowy kościół z 1785 roku, który stał na starochorzowskim wzniesieniu aż do 1888 roku.

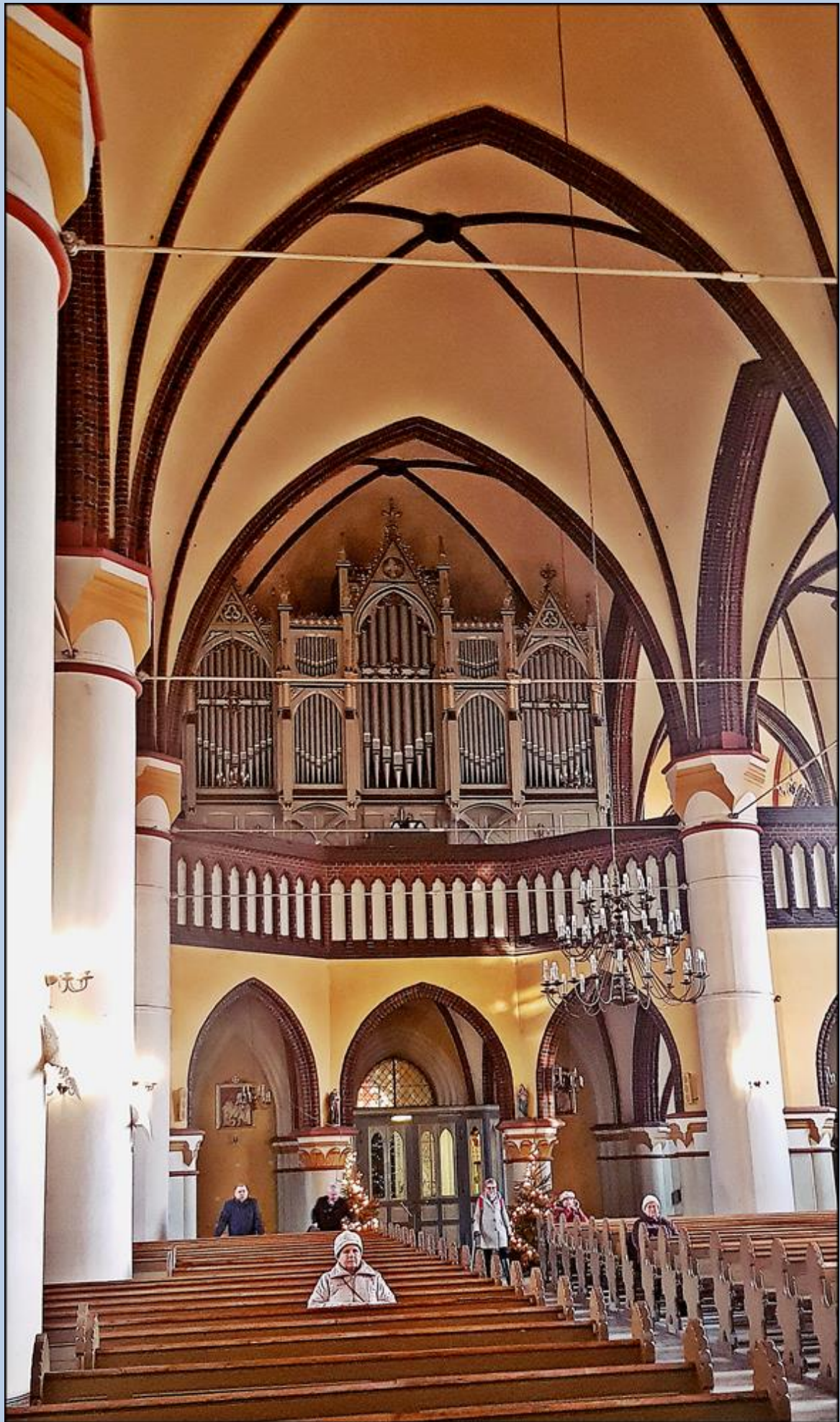
Kolejna świątynia, także drewniana przetrwała do ok. 1590 roku. Trzeci z kolei kościół był już murowany, o czym świadczą dokumenty z wizytacji kanonicznej w 1598 roku. Czwarta świątynia wzniesiona w 1721 roku spłonęła w pożarze w 1782. W trzy lata później zbudowano w stylu barokowym piątą z kolei świątynię, która służyła naszym przodkom aż do roku 1888. Wtedy to, z uwagi na wzrost liczby parafian kościół okazał się zbyt mały. Rozebrano go i przystąpiono do budowy obecnego. Na czas prac budowlanych na placu św. Jana wzniesiono kościół tymczasowy.



Kościół tymczasowy wybudowany w 1886 roku na Placu św. Jana na czas budowy obecnej świątyni.



Choć w 1817 roku, w wyniku kasaty zakonu, Bożogrobcy musieli odejść z Chorzowa, to ślad po nich pozostał w postaci herbu gminy Chorzów – podwójnego krzyża, którego część znajduje się w obecnym herbie naszego miasta.







**ODDALI ŻYCIE ZA
 WIARĘ I OJCZYZNĘ**
 KS JAN MACHA
 SCIETY W WIEZIENIU W KATOWICACH
 2. 12. 1942
 KS PRAŁAT STEFAN SZWAJNOCH
 ZGINAŁ W OBOZIE BERGEN-BELSEN
 24. 3. 1945
 ALUMN ANTONI KAFKA
 ZGINAŁ W OBOZIE DACHAU
 1. 6. 1942
**PRZEBACZYWSZY KATOM
 OCZEKUJĄ
 ZMAR TYW YCHWSTANIA**

Rok 1922.
Obywatelom z Chorzowa
 1. Watoła Alojzy rodz. 9. 6. 1900
 poległ 24. 8. 1920
 2. Marzec Józef rodz. 7. 12. 1889
 poległ 21. 5. 1921
 3. Kupny Jan rodz. 27. 12. 1896
 poległ 4. 6. 1921

 którzy polegli w powstaniach i
 wyzwolenie ziemi górnośląskiej
 z kajdan pruskich.
 poświęca
 Obywatelska Rada Ludowa
 w Chorzowie.







<https://www.youtube.com/watch?v=ETjx6Gyw4TU>



zdjęcia: pw (2.02.2020)



 **ZABYTEK**

**KAPLICA PW. PODWYŻSZENIA
KRZYŻA ŚWIĘTEGO**

WYBUDOWANA W LATACH 1925 – 1926
W STYLU NEOBAROKOWYM
WEDŁUG PROJEKTU OTTO URBAŃCZYKA Z SIEMIANOWIC ŚLĄSKICH

i kapliczka w okolicach ostatniego zdjęcia