



Chorzów-Batory (Woj. Śląskie)

Kościół pw. Najświętszego Serca Pana Jezusa ([o kościele](#))



Rzymskokatolicka parafia Najświętszego Serca Pana Jezusa w Chorzowie Batorym

Teren dzisiejszej parafii NSPJ w Chorzowie Batorym należał kolejno do: parafii św. Małgorzaty k/Bytomia (do 1660 r.), par. NMP w Bytomiu, do chorzowskiej par. św. Barbary (od 1852 r.), par. św. Jadwigi (od 1874 r.), a od 1901 r. do kościoła WNMP w Hajdukach Wielkich (nazwa Chorzowa Batorego do 1 kwietnia 1939 r.). Rozbudowa zakładów leżących na terenie Hajduk, jak i dalszy szybki przyrost ludności, a tym samym liczby parafian (27.000), a jednocześnie duża rozległość parafii przemawiały za podziałem macierzystej parafii. Inicjatorem utworzenia nowej parafii był bł. ks. prob. dziekan Józef Czempiel.

Organizację prac związanych z tworzeniem nowej parafii kuria biskupia zleciła w 1936 r. ks. Emanuelowi Bonkowi. Z 5 projektów nowej świątyni do realizacji wybrano projekt autorstwa architekta Henryka Gambica. Uroczystego pierwszego wykupu ziemi dokonał 14 czerwca 1937 r. ks. bp Stanisław Adamski. Nowa parafia została dedykowana Najświętszemu Sercu Pana Jezusa.



Poświęcenia kamienia węgielnego dokonał 14 sierpnia 1938 r. ks. prob. dziekan J. Czempiel (jako delegat ks. bpa Adamskiego). Akt erekcyjny został wmurowany wraz z kamieniem węgielnym w ścianie za ołtarzem głównym. Pomimo szeregu trudności zarówno finansowych jak również geologicznych (np. istnienie 3,5 m warstwy torfu) prace przy budowie świątyni postępowały na tyle szybko, że w sierpniu 1939 r. można było oglądać budynek kościoła w stanie surowym. Ze względu na ograniczone środki finansowe, początkowy projekt architektoniczny bryły kościoła uległ



znacznym zmianom. Wnętrze jest jednonawowe z wyróżnionym prezbiterium o kolebkowym sklepieniu oddzielnym od dwóch ołtarzy bocznych kolumnami, po jednej z każdej strony. Ściany nawy głównej urozmaicają wnęki znajdujące się pod okrągłymi oknami. Architektoniczny rytm budowli wyznaczają przysienne pilastry. Świątynia ma 30 m długości, 15 wysokości oraz 17 m szerokości, mieszcząc jednorazowo do 2000 wiernych. Wolno stojąca wieża ma 35 m wysokości.



Poświęcenia kościoła dokonał 24 grudnia 1939 r. bł. ks. dziekan Czempiel. Dekret erekcyjny nowej parafii nosi datę 29 grudnia 1939 r. jednakże jako datę powstania nowej parafii przyjmuje się 1 stycznia 1940 r. ten dzień w którym weszła w życie decyzja o jej powołaniu. Od tej daty prowadzi się księgi parafialne. Nowo utworzona parafia liczyła ok. 11.000 wiernych.

W latach 1940-2006 proboszczami parafii byli kolejno:



- ks. Emanuel Bonk (1940-1947)
- ks. Alfons Przybyła (1947-1976)
- ks. Jan Sołtysik (1976-2006)

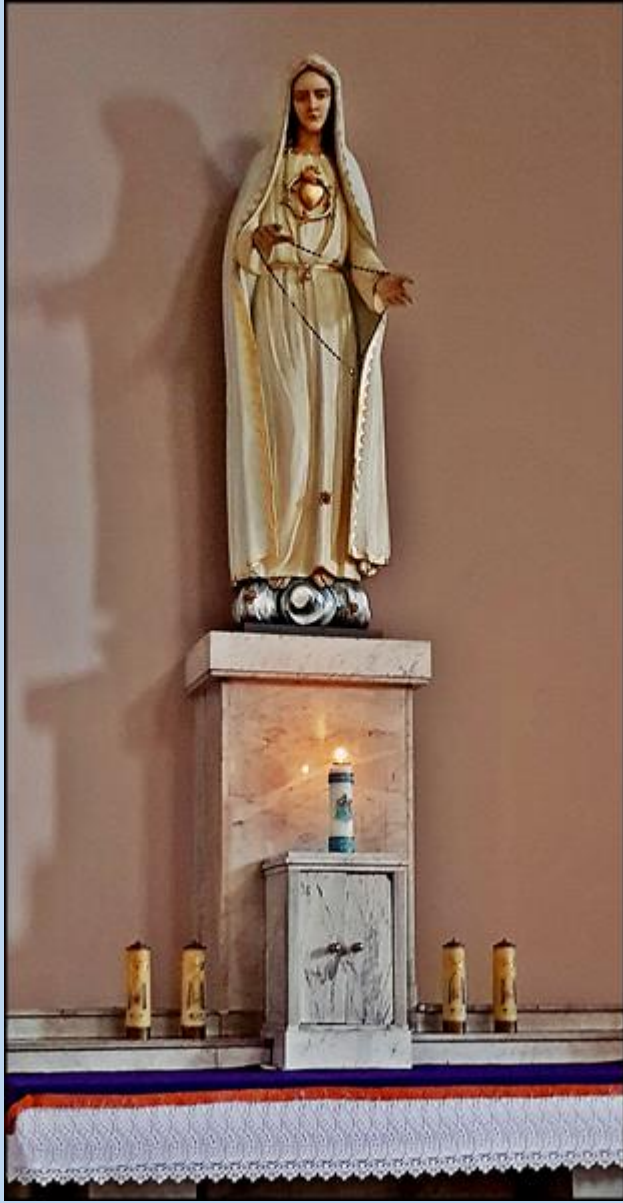
Od sierpnia 2006 roku proboszczem parafii został ks. Andrzej Cuber. Od września 2006 r. świątynia została poddana generalnemu remontowi. W październiku 2009 roku parafia została powiększona o część ul. Działkowej. Parafia liczy ok. 8200 wiernych.

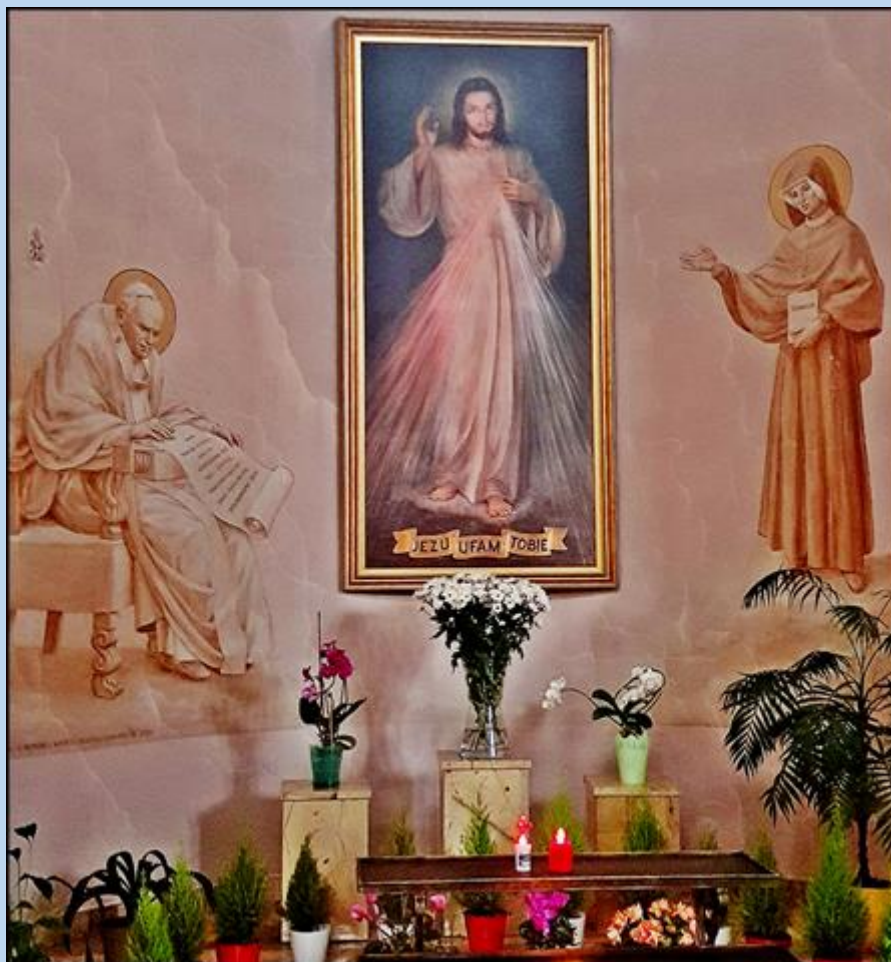
PAMIĘTAJ + WCHODZISZ + ABY + KOCHAĆ + BOGA











*Bądźcie miłosierni,
jak Ojciec wasz jest miłosierny*

Lk 6, 36

*Uczynki miłosierdzia
względem duszy:*

Grzeszących upominać.

Nieumiejętnych pouczać.

*Wątpiącym
dobrze radzić.*

Strapionych pocieszać.

*Krzywdy
cierpliwie znosić.*

*Modlić się
za żywych
i umarłych.*

*Urazy
chętnie
darować.*

*Uczynki miłosierdzia
względem ciała:*

Głodnych nakarmić.

*Spragnionych
napoić.*

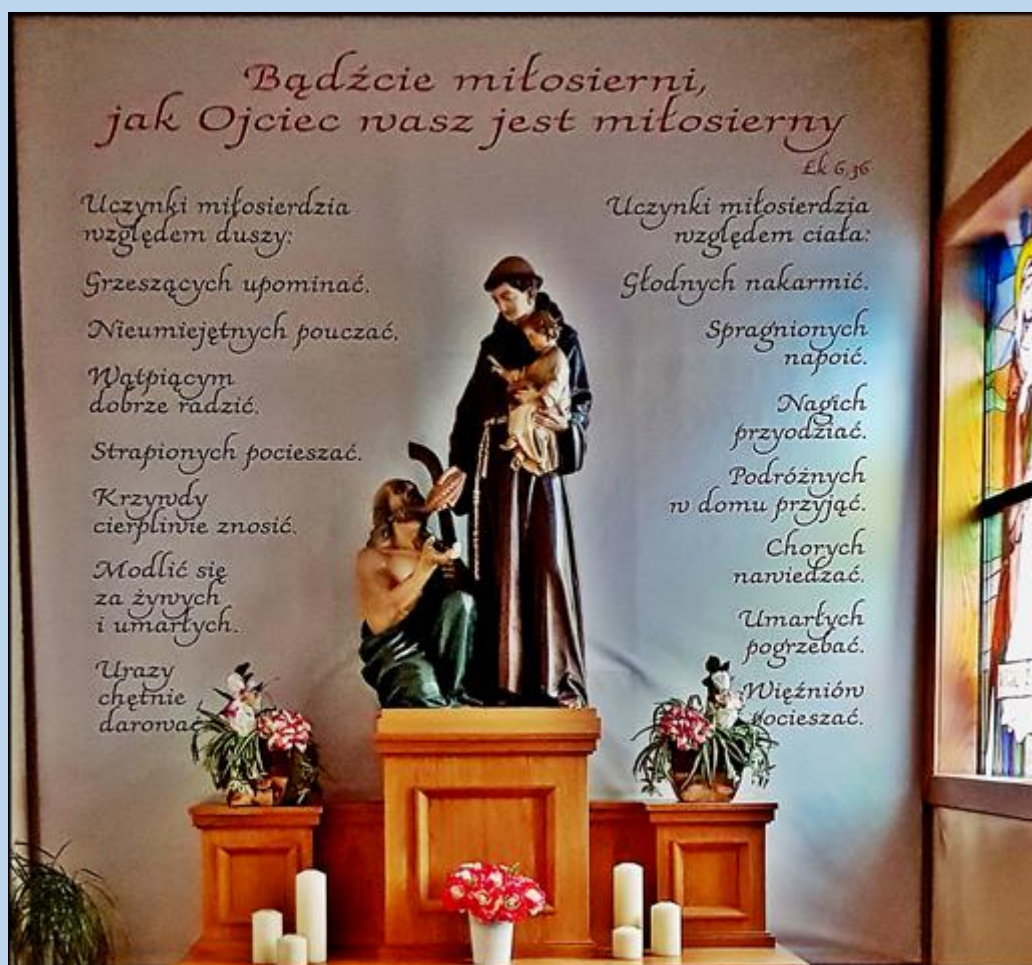
*Nagich
przyodziać.*

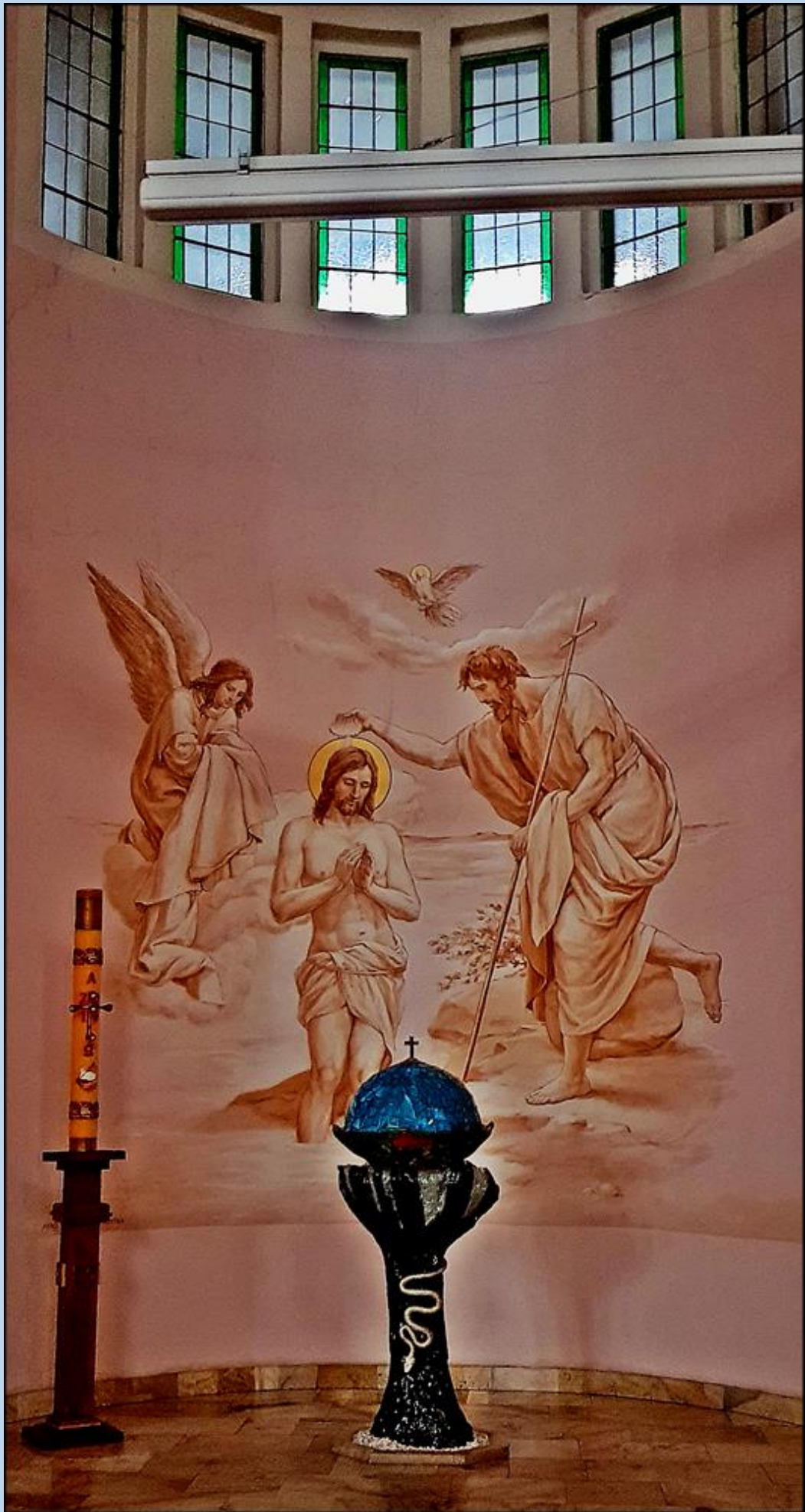
*Podróżnych
w domu przyjąć.*

*Chorych
naviedzać.*

*Umarłych
pogrzebać.*

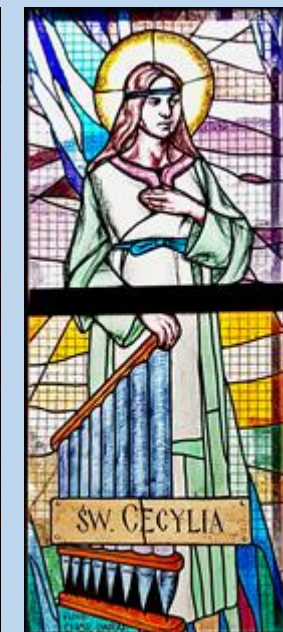
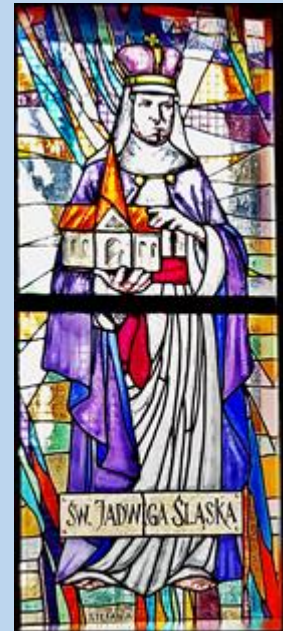
*Więźniów
pocieszać.*







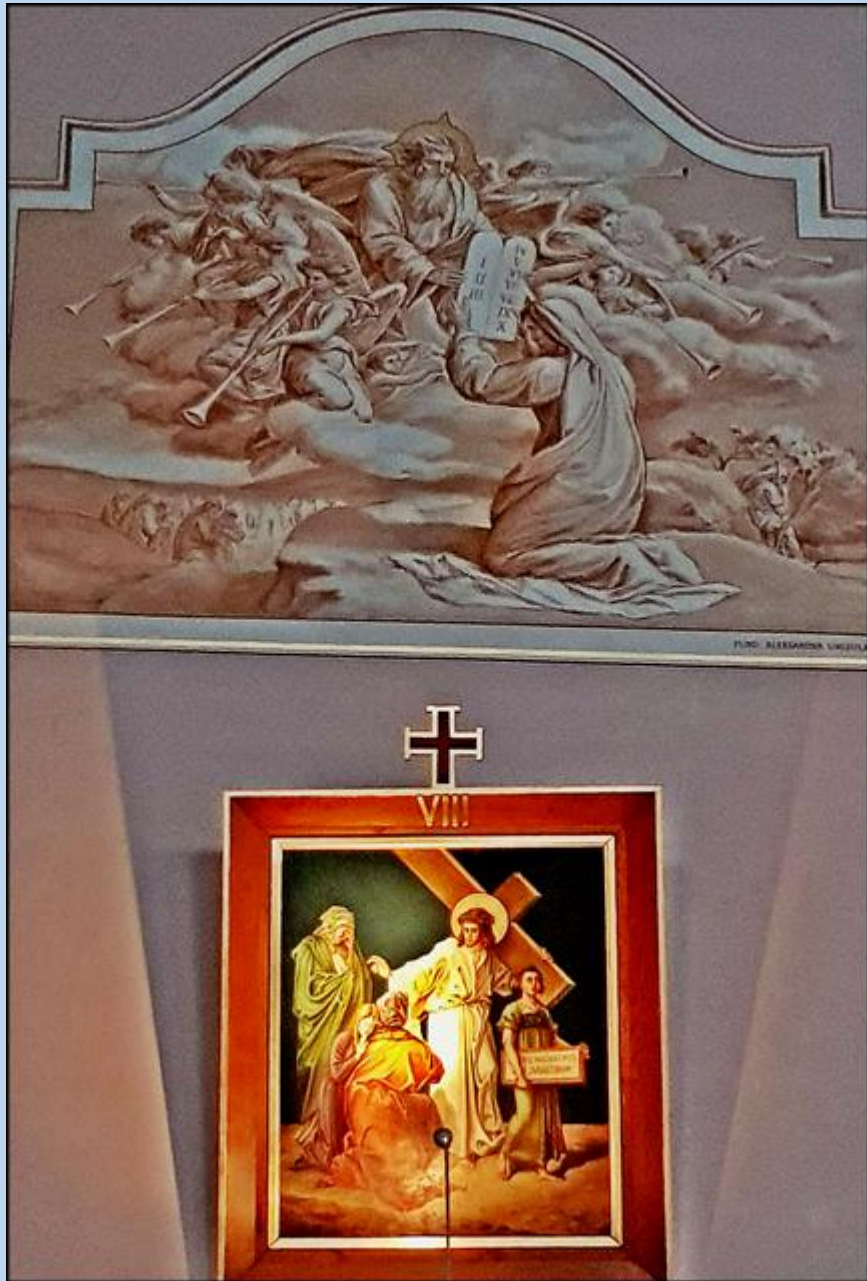


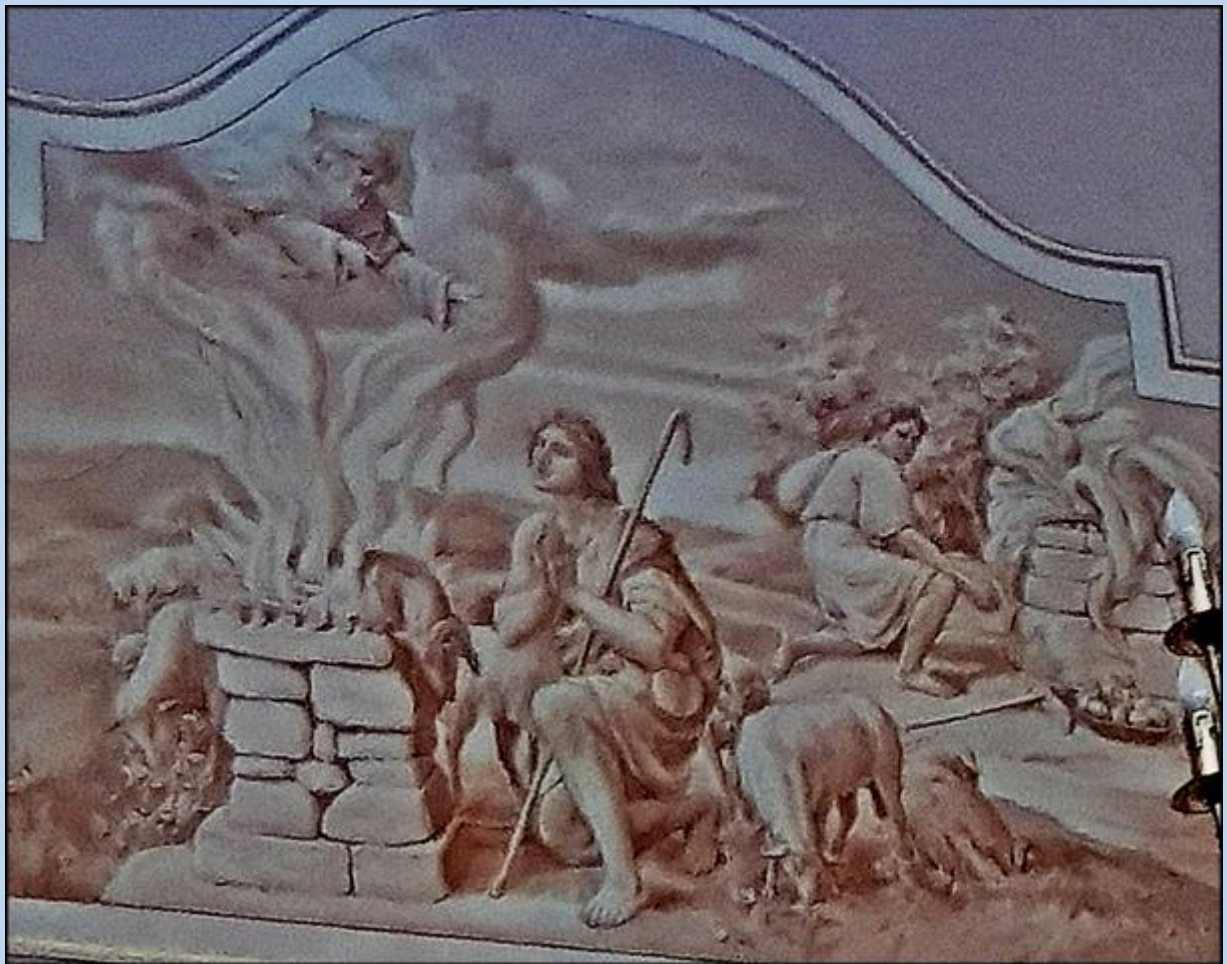


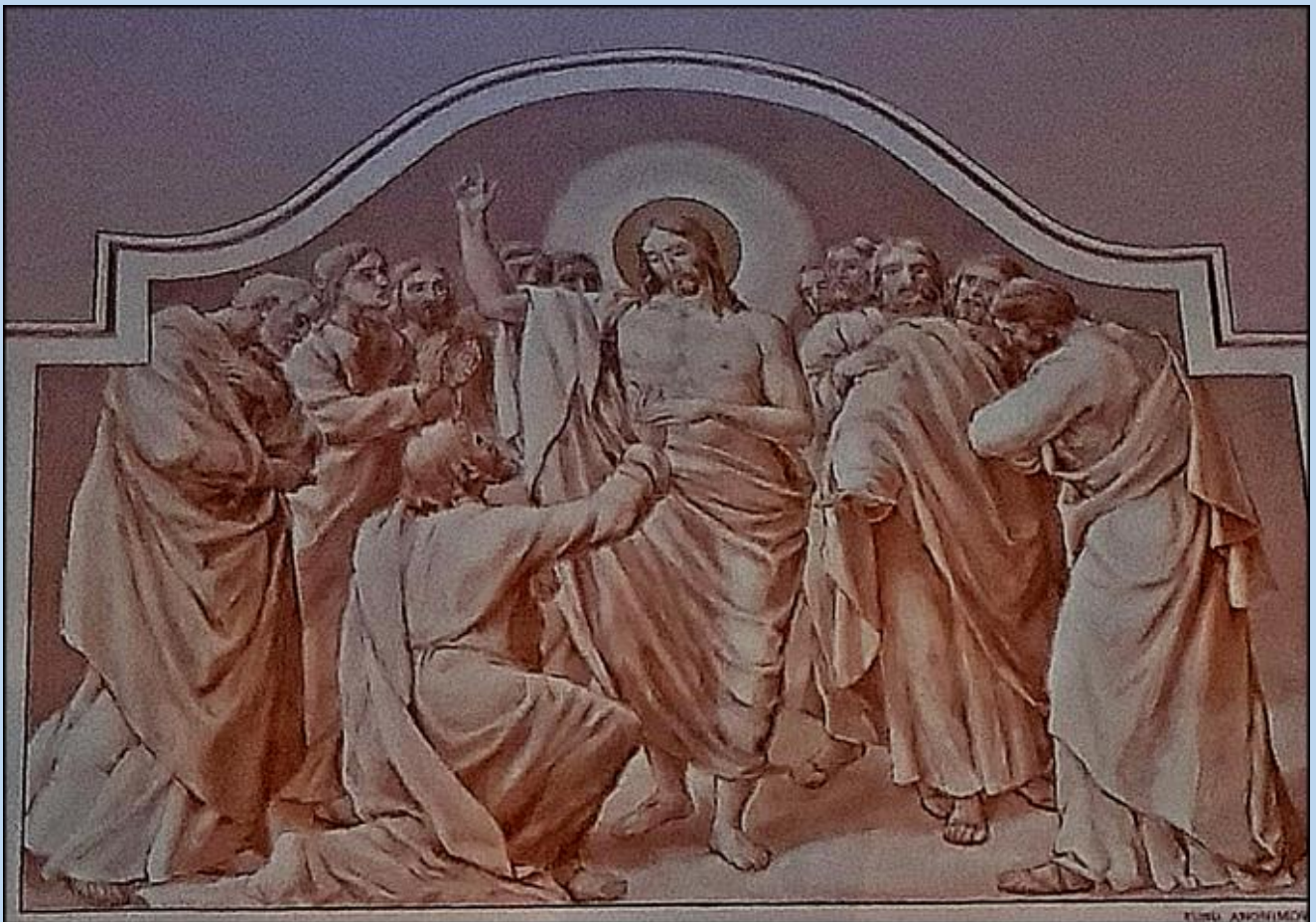


KAPLICA WIECZNEJ ADORACJI

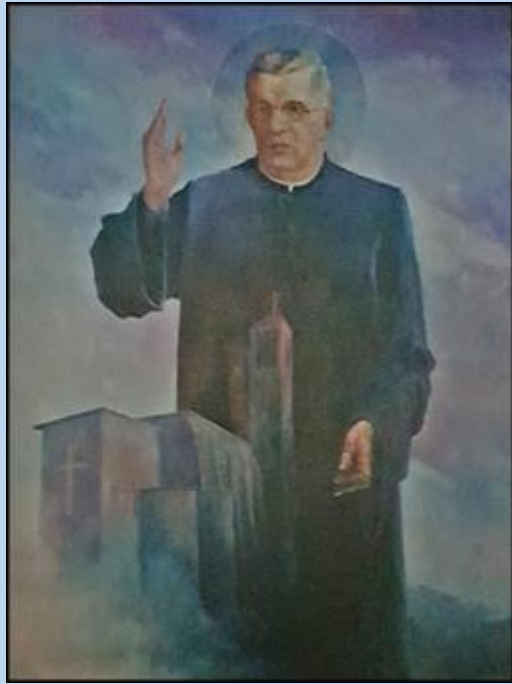














zdjęcia: pw