



Bytom (Woj. Śląskie)

Kościół pw. św. Małgorzaty ([opis kościoła](#))



DZIEJE WZGORZA I KOŚCIOŁA ŚW. MAŁGORZATY W BYTOMIU

- X-XII w. Na wzgórzu istnieje już grodzisko prehistoryczne
- XII w. - Budowa pierwszego drewnianego kościoła św. Małgorzaty i ołtarza
- 1150 r. - Objęcie duszpasterskie w kościele św. Małgorzaty przez Ojów Benedyktynów
- 1193 r. - Benedyktyni opuszczają kościół św. Małgorzaty
- 1201 r. - Objęcie opieki duszpasterskiej nad kościołem przez zakon Norbertynów / Premonstratensów - aż do XIX w.
- 1231 r. - Wydzielenie z parafii św. Małgorzaty oddzielnej parafii w Bytomiu pod wezwaniem Najsw. Maryi Panny
- 1277 r. - Wydzielenie drugiej parafii pod wezwaniem św. Piotra i Pawła Dąbrowka, z terenu parafii św. Małgorzaty
- 1400 r. - Prawne przyłączenie parafii NMP w Bytomiu do parafii św. Małgorzaty wraz z rezydencją proboszcza
- 1543 r. - Przeniesienie rezydencji proboszcza do parafii NMP
- 1631 r. - Kościół św. Małgorzaty staje się kościołem ołtarzowym
- 1676 r. - Drewniany kościółek groził zawaleniem. Zaczęto go rozbierać
- 1734 r. - Pświęcenie do dziś istniejącego dzwonu na wieży kościelnej
- 1857 r. - Pierwsze rozszerzenie ołtarza
- 1879 r. - Drugie rozszerzenie ołtarza
- 1880 r. - Piętorna rozbierka drewnianego kościoła św. Małgorzaty
- 1881 r. - Pświęcenie nowo wybudowanego kościoła muraśnianego, do dziś istniejącego na wzgórzu św. Małgorzaty
- 1935 r. - Przejęcie parafii przez księży Werbistów / Zgrom. Słowa Bożego /
- 1936 r. - Pświęcenie drogi krzyżowej, dzieła S. Baschalls z Gliwic otaczającej pierścieniem ołtarza na wzgórzu
- 1948 r. - Przybudowano do kościoła przedsionek i zakrystię
- 1952 r. - Główny ołtarz otrzymuje zamiast obrazu figurę patronki kościoła
- 1961 r. - Odnowienie parkanu wokół ołtarza na wzgórzu
- 1974 r. - Przebudowa prezbiterium i ołtarza w kościele
- 1981 r. - 100 lat kościoła św. Małgorzaty

Stary Kościół św. Małgorzaty
/1676 - 1880/



Dzisiejszy Kościół św. Małgorzaty

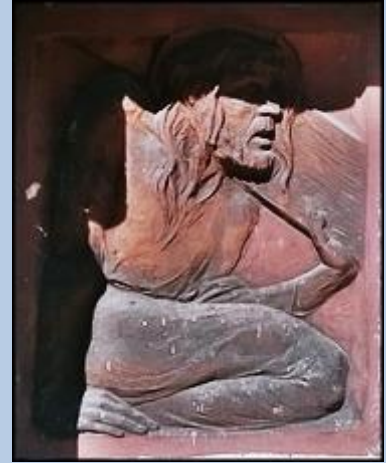


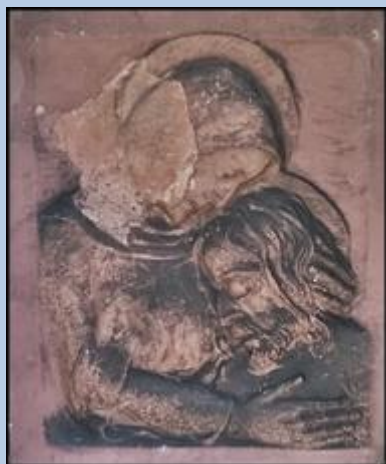
PARAFIA św. Małgorzaty w Bytomiu

Najstarszy kościół parafialny w Bytomiu to kościół św. Małgorzaty.
Przed 1200 r. osiedlili się na wzgórzu Benedyktyni.
Od 1200-1810 przebywali na wzgórzu św. Małgorzaty Norbertanie (Premonstratensi).
Od 1810-1940 Kościół był zarządzany przez proboszczów z parafii NMP z Bytomia.
W 1940 r. na nowo utworzono parafię i oddano Księżom Werbistom.
Najstarszy kościół był drewniany. Obecna świątynia została zbudowana w latach 1885.

Proboszczowie - Werbisci:

o. Eustachius Riedel	1940 - 1945
o. Jan Gabriel	1945 - 1948
o. Konrad Lemanowicz	1949 - 1951
o. Karol Janoszka	1952 - 1957
o. Bronisław Skóra	1957 - 1963
o. Jan Skowronek	1964 - 1974
o. Tomasz Skrzypiec	1974 - 1984
o. Bolesław Kurpisz	1984 - 2000
o. Grzegorz Tepper	2000 - 2004





Chwalcie ją!
kochajcie ją...

NABOŻENSTWO MAJOWE godz. 17.30

W tym miesiącu, w którym Maryja została Matką, wzywamy ją do pomocy i opieki. Wskazujemy na nią wzrokiem i sercem, jak na naszą matkę, naszą królową, naszą Panią. Wskazujemy na nią wzrokiem i sercem, jak na naszą matkę, naszą królową, naszą Panią.

W tym miesiącu, w którym Maryja została Matką, wzywamy ją do pomocy i opieki. Wskazujemy na nią wzrokiem i sercem, jak na naszą matkę, naszą królową, naszą Panią. Wskazujemy na nią wzrokiem i sercem, jak na naszą matkę, naszą królową, naszą Panią.

Chwalcie ją!
kochajcie ją...

PROSZYM O NABOŻENSTWO MAJOWE

W tym miesiącu, w którym Maryja została Matką, wzywamy ją do pomocy i opieki. Wskazujemy na nią wzrokiem i sercem, jak na naszą matkę, naszą królową, naszą Panią. Wskazujemy na nią wzrokiem i sercem, jak na naszą matkę, naszą królową, naszą Panią.

KOŁO ŻYwego RÓŻAŃCA

ŚWIĘTO NABOŻEŃCA I MAJOWE

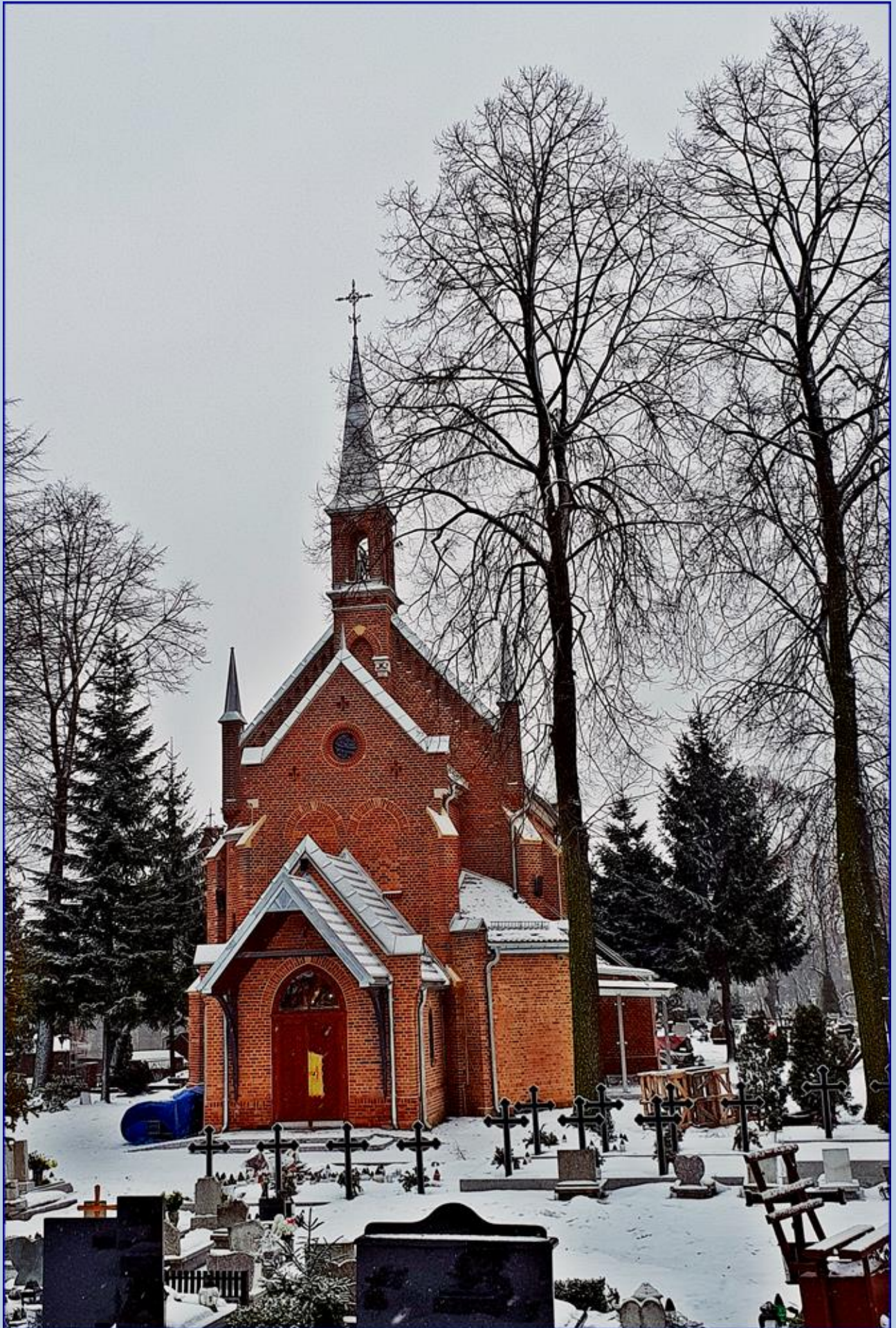
W tym miesiącu, w którym Maryja została Matką, wzywamy ją do pomocy i opieki. Wskazujemy na nią wzrokiem i sercem, jak na naszą matkę, naszą królową, naszą Panią. Wskazujemy na nią wzrokiem i sercem, jak na naszą matkę, naszą królową, naszą Panią.



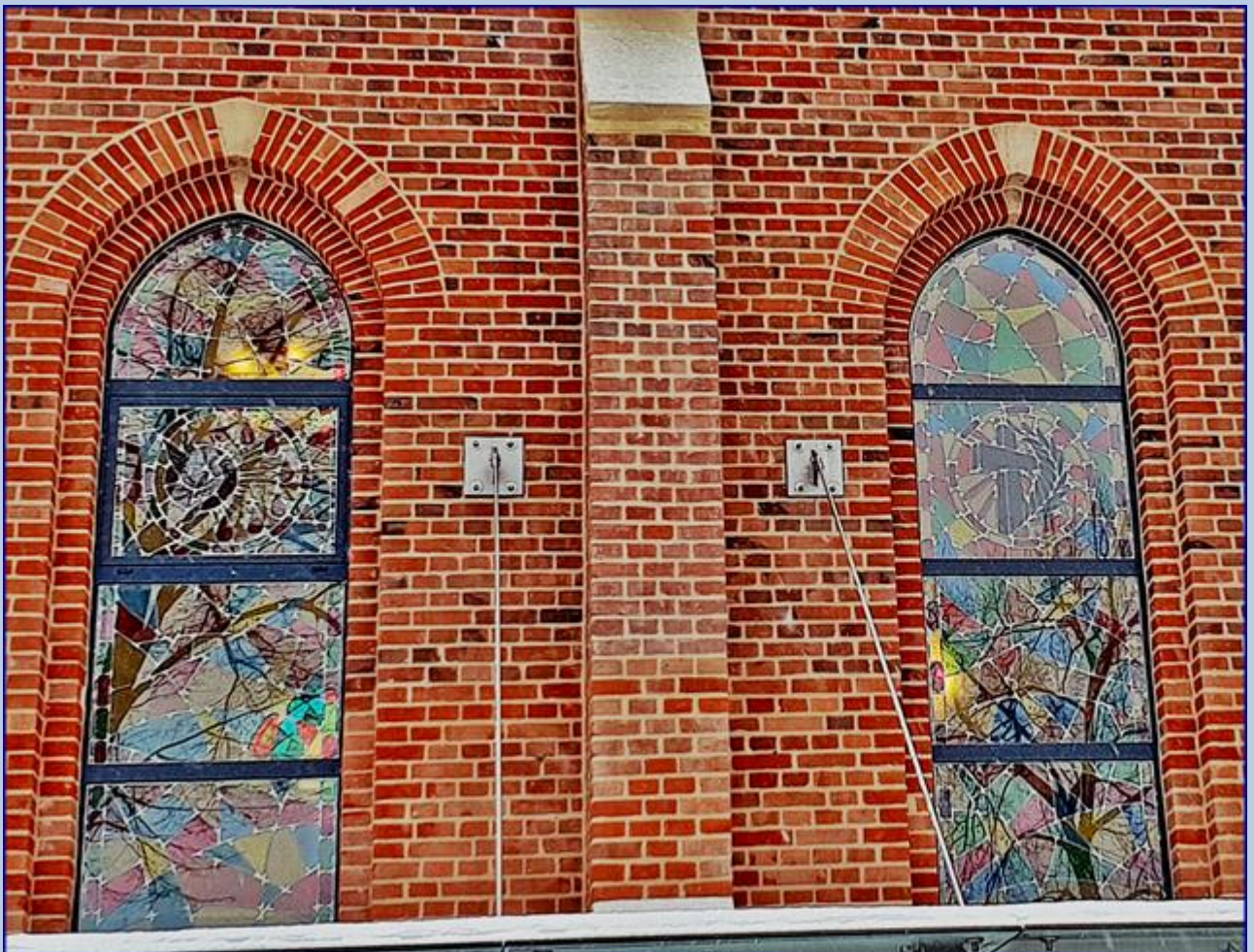
Ponieważ w dniu robienia zdjęć, czyli 6 maja 2018 r., był generalny remont kościoła,
Msze św. i nabożeństwa odprawiane są w kaplicy klasztornej.
Przed remontem tak wyglądało wnętrze:



zdjęcia: pw
zdjęcie w niebieskiej obwódce: tsw
zdjęcie w czerwonej obwódce zapożyczone z:
<https://static.panoramio.com/storage.googleapis.com/photos/large/60847875.jpg>



i zimową porą 15.01.2019 r. po remoncie na zewnątrz, ale jeszcze nie wewnątrz





zdjęcie w niebieskiej obwódce: tsw

Uzupełnienie tsw z dnia 5.02.2019 (kapliczka przed kościołem)



Uzupełnienie pw z 20.04.2019 r.

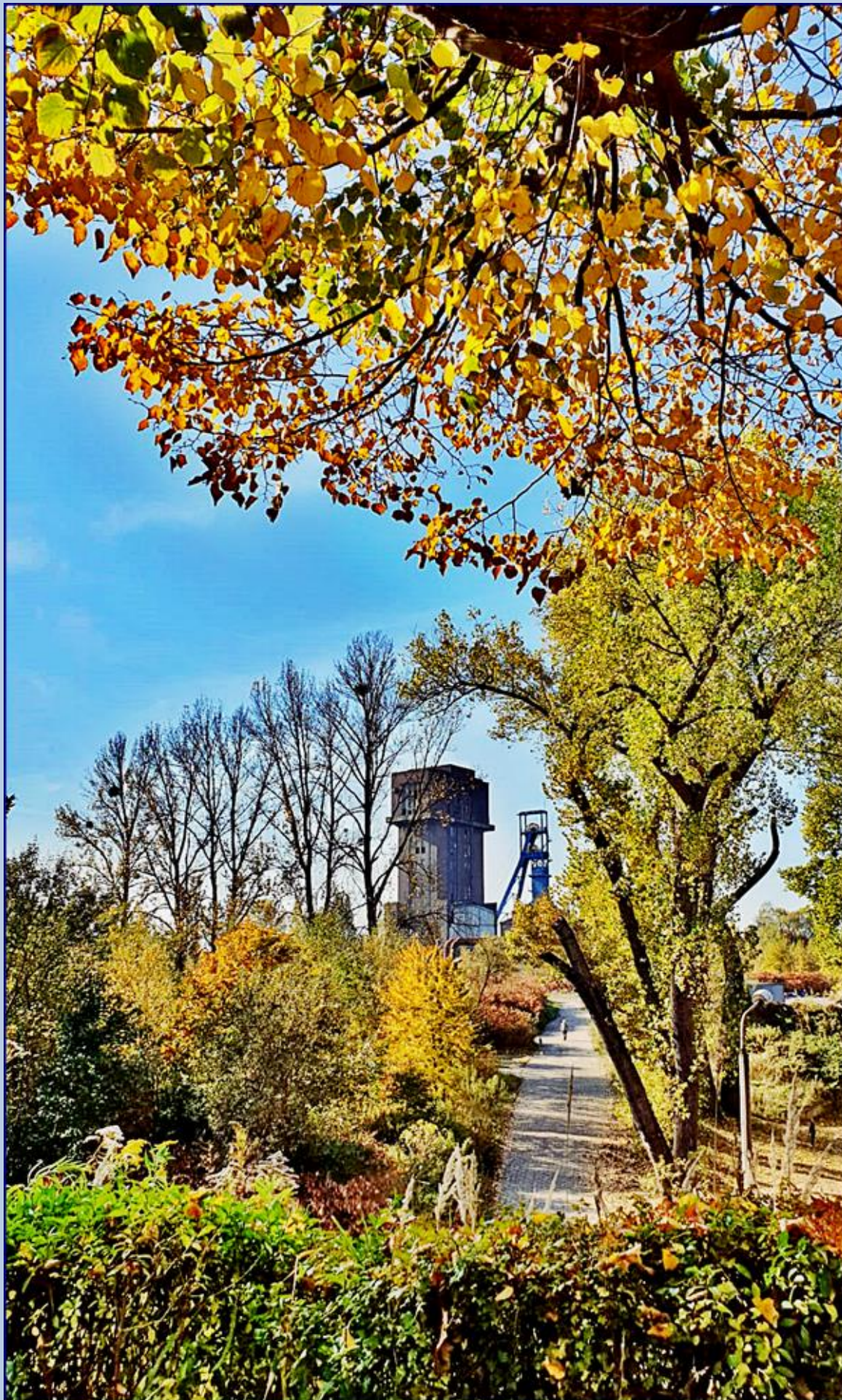






Uzupełnienie tsw w piękną jesień 18.10.2019 r.





Widok na kopalnię sprzed kościoła



<https://www.youtube.com/watch?v=flCyOVTDbvA>

zdjęcia: tsw

Uzupełnienie pw z 28.12.2019 r.



