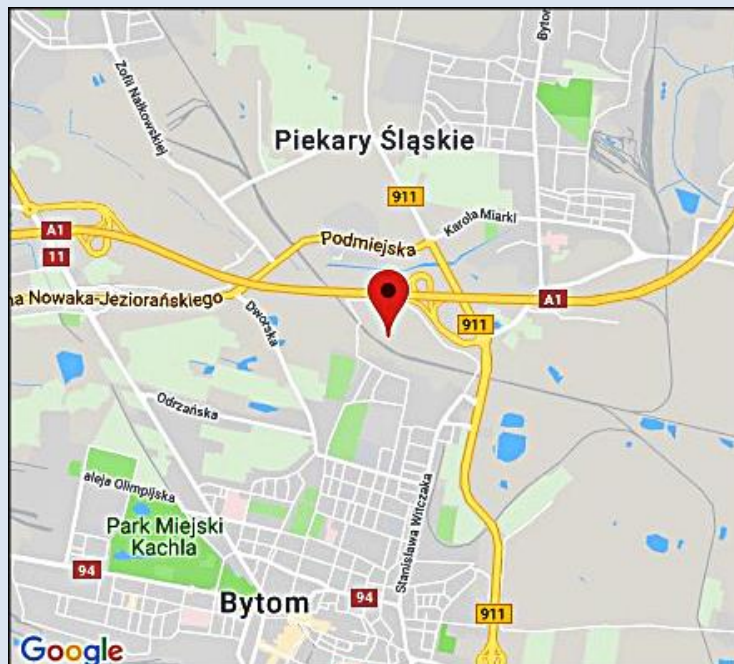


Bytom – Piekary Śląskie (Woj. Śląskie)

**Kaplica pw.
Maria Hilf**

MB Nieustającej Pomocy

[od 2019 należy do Piekar Śląskich](#)



Na granicy dwóch miast: Bytomia i Piekar Śląskich, Szarlej, stoi, właściwie zapomniana przez mieszkańców obu miast, kaplica poświęcona prawdopodobnie Matce Boskiej Wspomożycielce. Napis w języku niemieckim wykonany w stylu neogotyckim (jeszcze możliwy do odczytania) posiada treść: “Erbaut Maria Hilf 1905“, co można by przetłumaczyć, jako: “Wybudowano dla Marii Wspomożenia, Pomocy”.

Jej historia sięga podobno wieku XVII, kiedy przez Piekary, Bytom, potem Tarnowskie Góry, maszerowały wojska króla Jana III Sobieskiego na odsiecz Wiedniowi. Wówczas na pamiątkę tego wydarzenia postawiono kapliczkę. Druga wersja i chyba najbliższa prawdy - kaplicę (nie kapliczkę) w obecnym kształcie postawił bogaty mieszkaniec Bytomia, rzeźnik, w podzięce za uzdrowienie jego córki, stąd być może widniejący napis nad wejściem do kaplicy.

<http://www.polskaniezwykla.pl/web/place/41690,peikary-slaskie-peikary-slaskie--kaplica-“maria-hilf”-z-1905-roku--w-szarleju.html>



widok w roku 2006



Stara, drewniana kapliczka, znajdująca się w miejscu obecnej pod koniec XIX wieku (1895).
Zdjęcie pochodzi z książki "Stare fotografie Bytomia z lat 1865-1922" autorstwa Jana Drabiny i Maksymiliana Fleischera.



E. Wostal

Pątnicy w drodze do Piekar - lata 20-30 dwudziestego wieku.



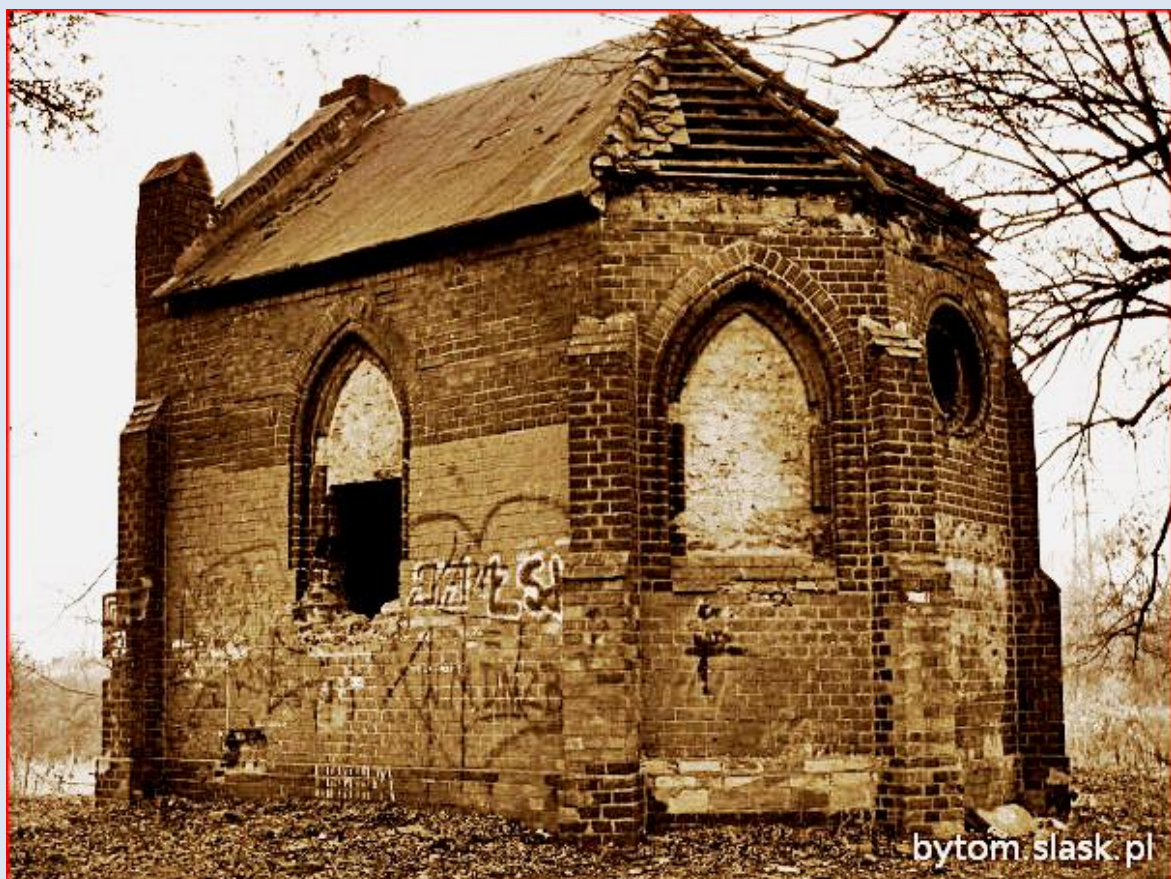


Marian Lorc

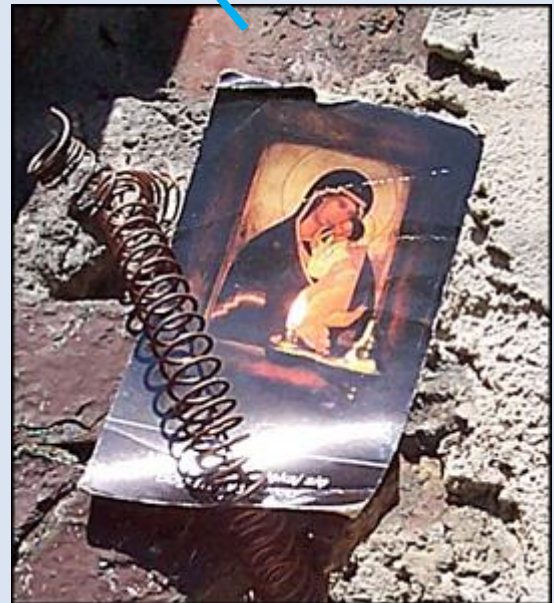
W latach 70. XX wieku kapliczka była jeszcze miejscem przystankowym dla pielgrzymów udających się do Piekar Śląskich drogą polną, potem już wszyscy pielgrzymi korzystali z drogi głównej, a kapliczka stała osamotniona, jedynie studenci z duszpasterstwa akademickiego przychodzili od czasu do czasu na modlitwę do chylącej się ku upadkowi kapliczki; ale nikt jej nie niszczył świadomie, nikt nie dewastował, aż do czasu lat 90. XX wieku, gdy w pobliżu utworzono wysypisko śmieci, zlikwidowano pobliski przystanek kolejowy, a miejsce, zwłaszcza po zmroku, stało się niebezpieczne. Kapliczka stała się miejscem spotkań nawet satanistów.

Potem kapliczkę zamurowano i stała sobie, i stoi osamotniona, nawiedzana jedynie przez pojedyncze osoby, które z bólem patrzyły na coraz większą ruinę i wstawiały małe pamiątki.

Widok z lat 90. XX wieku



bytom slask.pl



Widok w roku 2006



**KAPLICA
MARIA HILF**

DA
DUŻYZPASTERSTWO
AKADEMICKIE
PIEKAR ŚLĄSKICH

Kaplica Maria Hilf - Maryjo Wspomóż, położona na pograniczu Piekar Śląskich i Bytomia, ma bardzo długą i bogatą historię. Pierwsza mapa, uwzględniająca lokalizację obiektu, została wydana w 1827 roku, jednak - według niektórych przekazów - drewniana, bielona wapnem kaplica mogła znajdować się w tym miejscu już w XVII wieku.

Z jej powstaniem związanych jest kilka legend. Według jednej z nich, kaplica została postawiona na pamiętkę przemarszu króla Jana III Sobieskiego, który 20 sierpnia 1683 roku wraz ze swym wojskiem przekroczył w tym miejscu granicę między dwoma miejscowościami. Zmierzający z odsieczą na Wiedeń monarcha miał trzykrotnie skierować swój wzrok ku Piekarom, czego świadkami byli obozujący nieopodal rycerze. Według drugiej legendy, kaplicę ufundował bogaty rzeźnik z Bytomia w podzięce za uzdrowienie córki, które przypisywał wstawiennictwu Maryi.

Wiele lat później, w 1905 roku, Stefan Langer postawił tutaj okazałą, murowaną kaplicę w stylu neogotyckim, według projektu bytomskiego budowniczego Karla Mainki. W jej wnętrzu znajdował się ołtarz z obrazem Matki Bożej i tabernakulum, bogato zdobione lichtarze, obrazy z wizerunkami świętych, krzyż, zaś w oknach witraże.

W trakcie I wojny światowej niedaleko obiektu lądowały niemieckie samoloty bojowe, jednak poważniejsze zniszczenia przyniosło dopiero III powstanie śląskie, podczas którego w pobliskich dołach miały toczyć się zacięte walki. Około 1924 roku kaplica ponownie uległa dewastacji, co spowodowane było użyciem dynamitu podczas budowy torów kolejowych. Wkrótce zaopiekowali się nią jednak polscy i niemieccy strażnicy graniczni, którzy przywrócili temu miejscu ład i godność. W kolejnych latach okoliczny teren stał się miejscem zbiórek polskiej drużyny harcerskiej z Bytomia oraz Polskiego Towarzystwa Gimnastycznego "Sokół".

Działania II wojny światowej sprawiły, że kaplica znowu popadła w ruinę. Staraniem parafii szarlejskiej obiekt po 1945 roku został odnowiony, a 18 września 1955 odprawiono w nim pierwszą po wielu latach Mszę świętą. Kolejny remont, przeprowadzony prawdopodobnie przez Sekcję Kolejarzy NSZZ "Solidarność", przypadł na lata 80. XX wieku. Niestety, od tego czasu kaplica niszczy się - została rozkradziona, wypalona i ulegała wielokrotnym profanacjom. Kilka lat temu, dla zabezpieczenia konstrukcji obiektu, wejście do środka oraz wszystkie wnęki okienne zostały zamurowane.

Kaplica Maria Hilf, znajdująca się przy niedgdyś ruchliwym szlaku turystycznym, niedaleko nieistniejącego już dworca kolejowego, była przed laty celem procesji przybywających z Piekar, Szarleja, Rozbarku, Bytomia oraz innych miejscowości. Pokolenia Ślązaków gromadziły się tutaj na Mszach świętych oraz nabożeństwach majowych i różańcowych. W bogatą historię tego miejsca wpisuje się również fakt, że po II wojnie światowej był to jeden z punktów na trasie pielgrzymek zmierzających do Sanktuarium Piekarskiego.

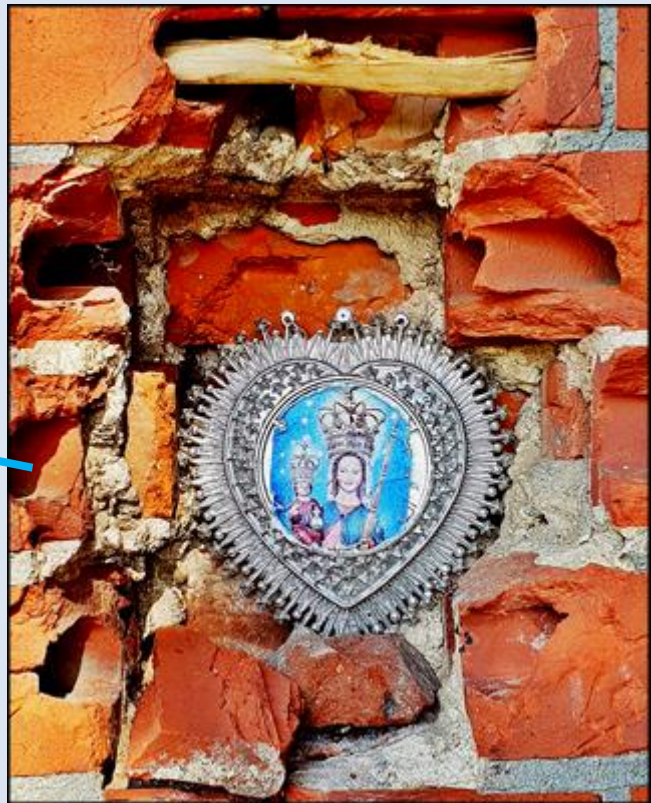
Młodzież z Piekar Śląskich, dzięki pomocy wielu ludzi i środowisk, postanowiła odmienić los zapomnianej kaplicy i przywrócić jej dawną świetność w 110. rocznicę wybudowania. W piątek, 29 maja 2015 roku, zostało tutaj odprawione pierwsze po wielu latach przerwy nabożeństwo majowe.



W roku 2016 pojawiła się tablica informacyjna oraz mała figurka Maryi w dziurze w ścianie.

W tymże roku 2016 w innej dziurze gniazdo zrobiły sobie szerszenie





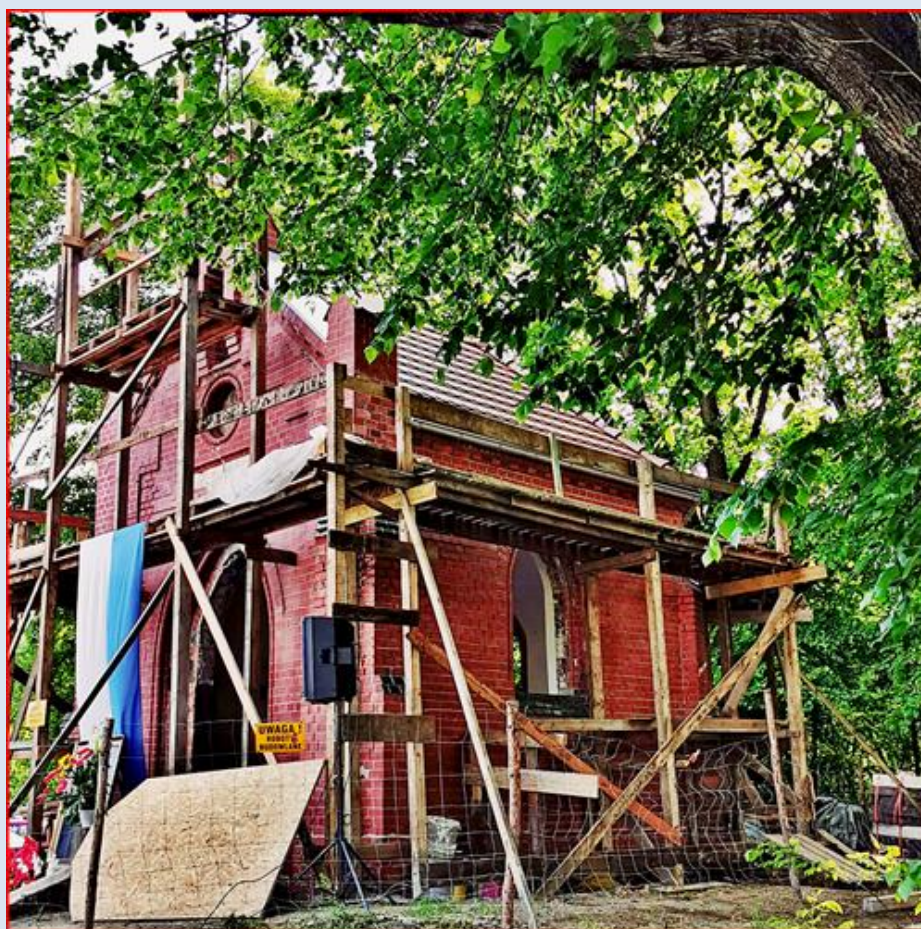
Stan na 8.08.2018. Szerszeni już nie ma

zdjęcia: tsw
zdjęcia historyczne zapożyczono z:

<http://www.straznyczasu.pl/download/file.php?id=96942>
<http://www.straznyczasu.pl/download/file.php?id=124117>
http://www.piekarskiwerk.pl/images/artykuly/maria_hilf/lorc/3.jpg
http://www.piekarskiwerk.pl/images/artykuly/maria_hilf/um/1.jpg
http://www.piekarskiwerk.pl/images/artykuly/maria_hilf/um/5.jpg
<http://bytom.slask.pl/upload/kapliczka1905/kapliczka4.jpg>
<http://bytom.slask.pl/upload/kapliczka1905/kapliczka5.jpg>
<https://opencaching.pl/upload/6A553015-011D-28E4-5559-1E1B2BAF9FB0.jpg>
http://www.piekarskiwerk.pl/images/kiedys_i_dzis/maria_hilf/kiedys.jpg
https://scontent-waw1-1.xx.fbcdn.net/v/t1.0-9/13501887_1729556917318250_4517466246675523771_n.jpg?nc_cat=0&oh=f9e1a329a5af8368a830f13dd88c29ea&oe=5BFB6AE0

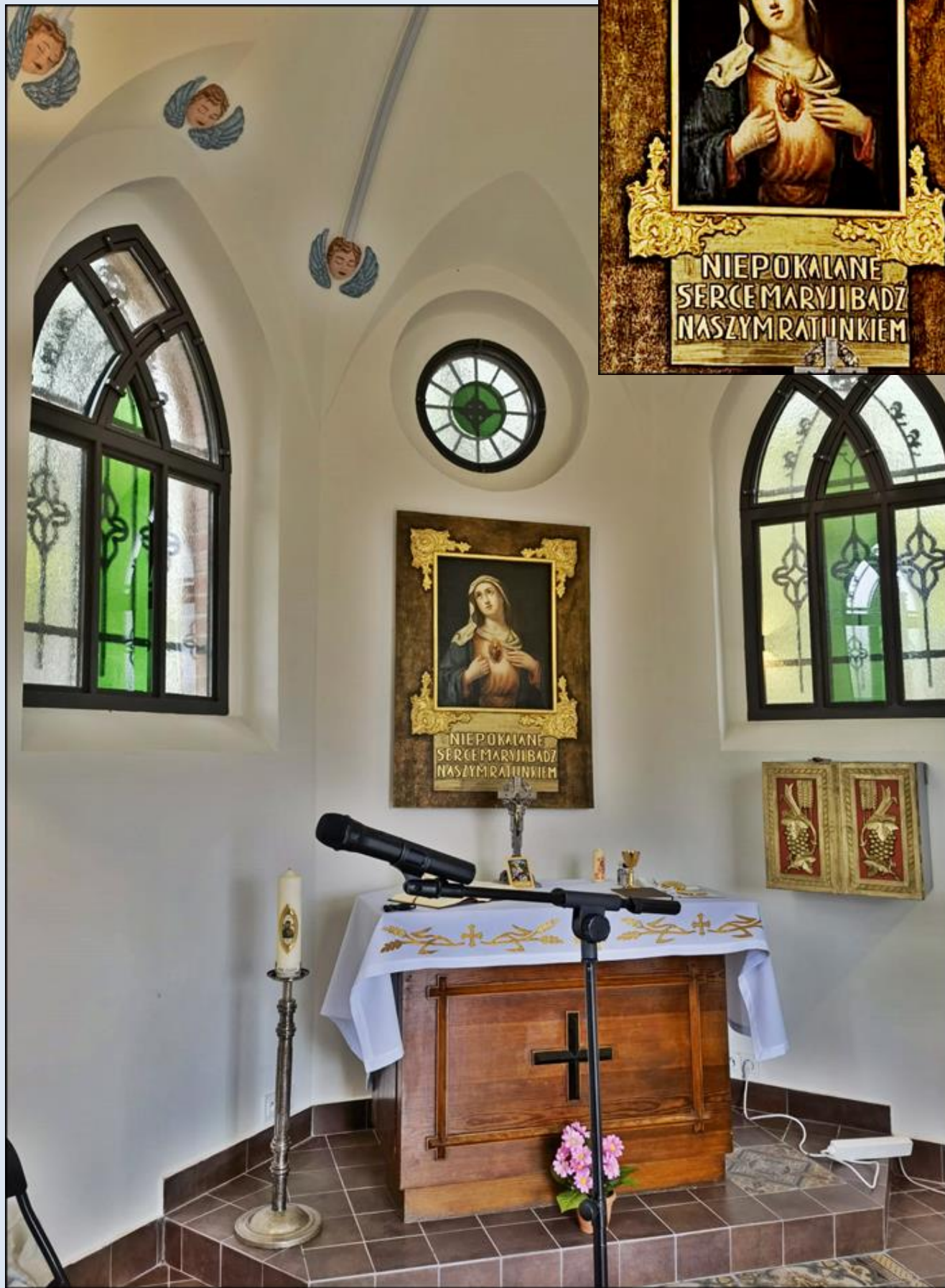


<https://www.facebook.com/KaplicaMariaHilf/photos/pcb.1701002040264664/1700978080267060/?type=3&theater>
31.05.2021



maj 2021 (zdj. TS)

i po remoncie wnętrza 7.05.2023 (zdj. M.M)



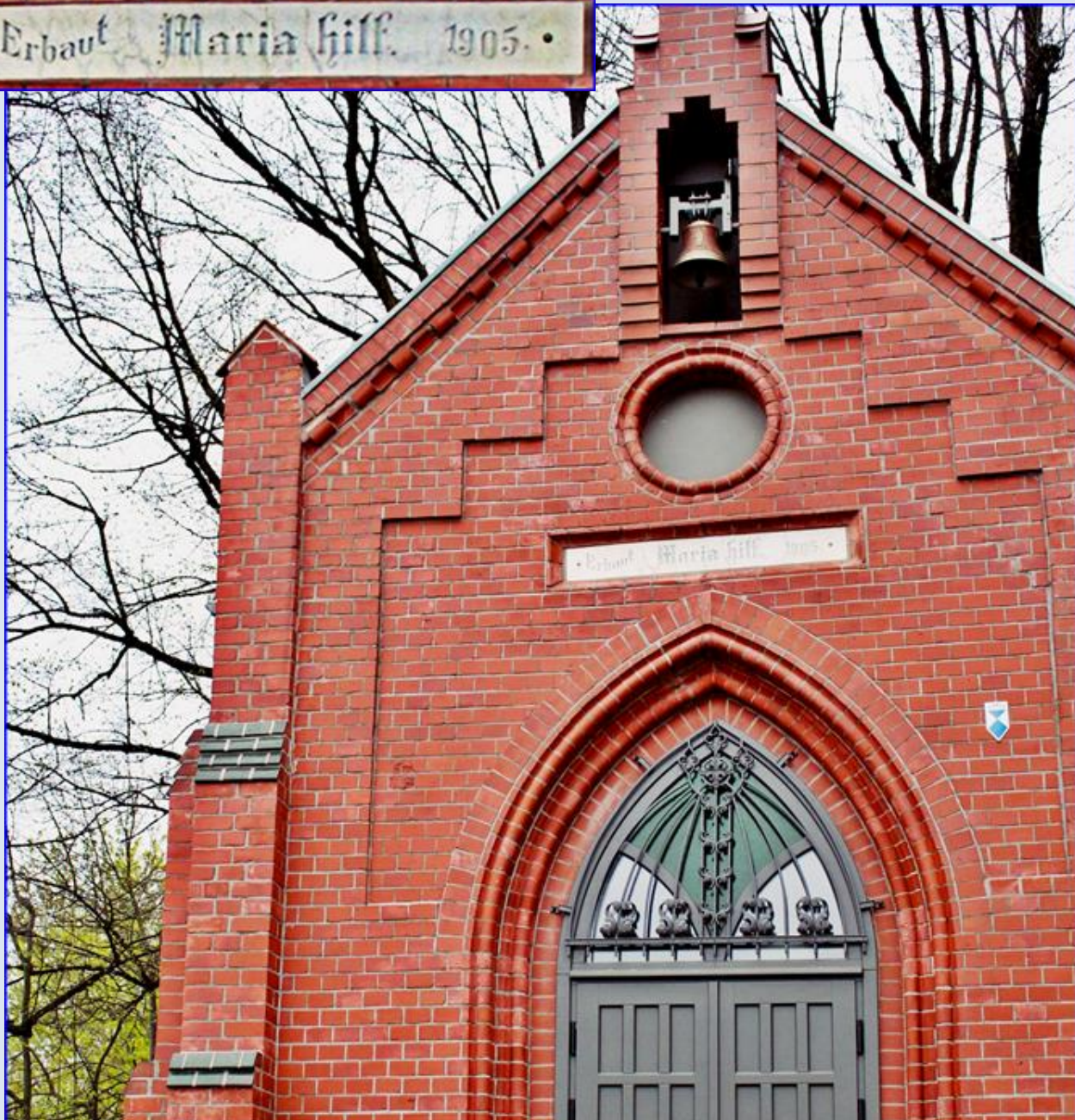


zdj. MM



Jeszcze dwa zdjęcia (obwódka niebieska) zapożyczone ze strony FB CIDRY NA KOLE,
czyli: RADZIONKOWIANIE NA ROWERZE.
Jak ostatnio jechali do Wiednia „Szlakiem Sobieskiego”, to zaczęli od kapliczki. (opis: tsw)
Szczęśliwej jazdy do Wiednia w okrągłą rocznicę Odsieczy Wiedeńskiej! (1863 - 2023)
zdjęcie z: <https://www.facebook.com/profile.php?id=100067094560659>

• Erbaut Maria Hilf. 1905. •



[POWRÓT DO STRONY GŁÓWNEJ IKONOGRAFII](#)